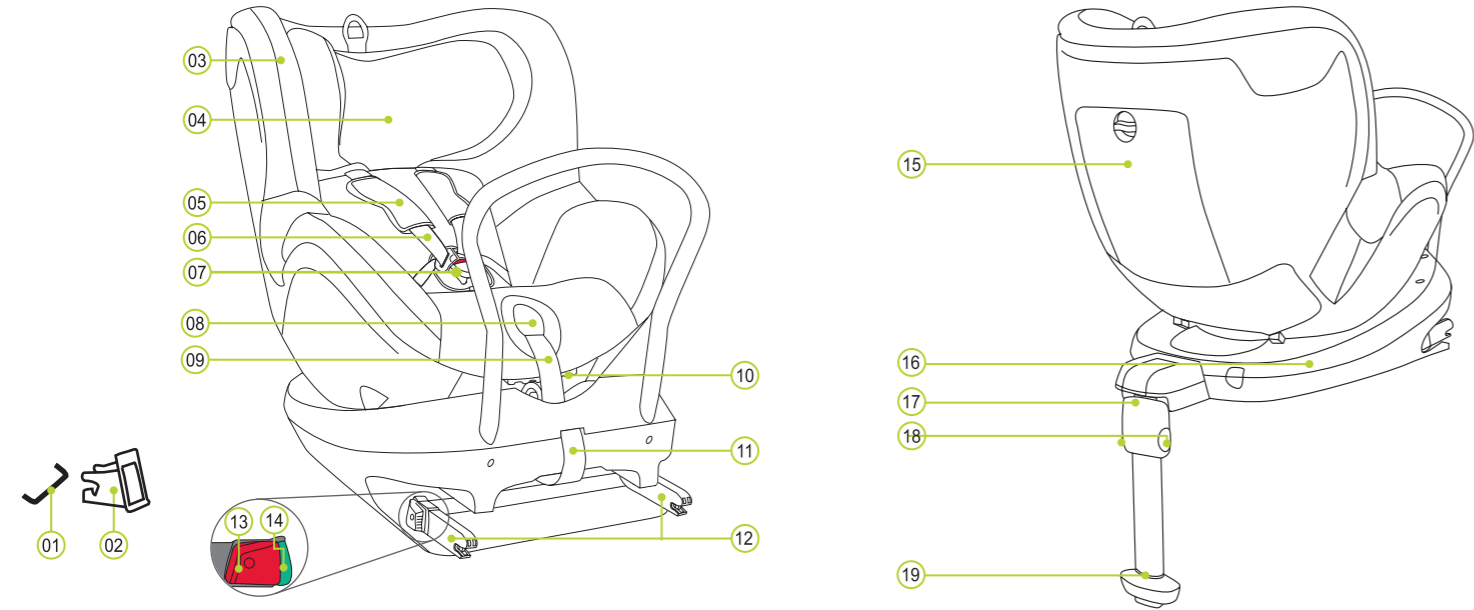


## ÜRÜN GENEL GÖRÜNÜMÜ



- |                                       |                    |                       |                            |
|---------------------------------------|--------------------|-----------------------|----------------------------|
| 01 ISOFIX montaj noktaları (otomobil) | 06 Omuz kemerleri  | 11 Kumaş bant         | 16 DUALFIX bazası          |
| 02 ISOFIX parça kılavuzları           | 07 Kemer kilidi    | 12 Kilitleme kolları  | 17 Destek ayağı            |
| 03 Kılıf                              | 08 Ayarlama tuşu   | 13 Kilit çözme tuşu   | 18 Ayarlama tuşları        |
| 04 Baş desteği                        | 09 Ayar kemeri     | 14 ISOFIX göstergeler | 19 Destek ayağı göstergesi |
| 05 Omuz minderleri                    | 10 Yatırma düğmesi | 15 Saklama bölmesi    |                            |

BRITAX RÖMER araç-çocuk koltuğu	ECE* R 44/04 uyarınca test edilmiş ve onaylanmıştır	
	Grup	Vücut ağırlığı
DUALFIX	0+ & 1	0 ila 18 kg

- Bu araç-çocuk koltuğu, Araç-Çocuk Donanımı ile ilgili Avrupa Normu (ECE R 44/04) gereksinimleri uyarınca tasarlanmış, test edilmiş ve onaylanmıştır. Test işareti E (daire içinde) ve onay numarası, turuncu onay etiketi üzerinde bulunmaktadır (araç-çocuk koltuğu üzerindeki etiket).
- Araç-çocuk koltuğu üzerinde herhangi bir değişiklik yapmanız halinde bu onay geçerliliğini kaybedecektir.
- DUALFIX araç-çocuk koltuğu, yalnızca çocuğunuzu araçta emniyet altına almanız için kullanılmalıdır. Hiçbir zaman evde koltuk veya oyuncak olarak kullanılmamalıdır.
- Yetkisiz değişiklikler yaralanma tehlikesi yaratır. Yetkisiz teknik değişiklikler koltuğun koruyucu özelliklerini azaltabilir veya tamamen geçersiz kılabilir. Bebek koltuğu üzerinde hiçbir teknik değişiklik YAPMAYIN.
- Bebek koltuğunu sadece kullanıcı talimatlarında açıklandığı şekilde kullanın.

\*ECE = Araç-Çocuk Donanımı ile ilgili Avrupa Normu

## KOLAY ERİŞİM İŞLEVİ

DUALFIX 360° koltuk rotasyonu çocuğunuzun koltuğa yerleştirilmesini veya çıkartılmasını kolaylaştırır (Kolay Erişim İşlevi).

DUALFIX gri bir güvenlik düğmesine sahiptir; 20 bu düğmeye grup 0+ ve grup 1 arasında geçiş yaparken basılır. Gri güvenlik düğmesi 20 çocuk koltuğunun yanlışlıkla çocuğunuz için doğru olmayan bir grupta kullanılmasını önler.

**Arkaya dönük olarak kullanıldığında:**  
Grup 0+ (0-13 kg)

- Yatırma düğmesini kavrayın 10 ve çocuk koltuğunu en fazla yatık konumuna kadar getirin.
- Gri döndürme düğmesine basın 23 ve koltuğu 90° döndürerek Kolay Erişim moduna getirin

**⚠ DİKKAT!** Her yolculuk öncesinde: Çocuk koltuğunun döner parçasının tamamen takılı olduğunu ve koltuğun sabit konumda olduğunu kontrol edin.

**Grup 1+ (9-18 kg)**

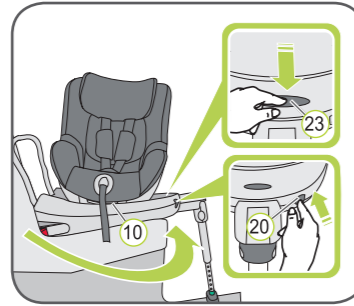
- Yatırma düğmesini kavrayın 10 ve gri emniyet düğmesini basılı tutarken çocuk koltuğunu 20 en dik konumuna getirin.
- Gri döndürme düğmesine basın 23 ve koltuğu 90° döndürerek Kolay Erişim moduna getirin

**⚠ DİKKAT!** Her yolculuk öncesinde: Çocuk koltuğunun döner parçasının tamamen takılı olduğunu, koltuğu iki yönde döndürmeye çalışarak kontrol edin.

**İleriye dönük olarak kullanıldığında:**  
Grup 1+ (9-18 kg)

1. Yatırma düğmesini kavrayın 10 ve çocuk koltuğunu en fazla dik olacağı konuma kadar getirin.
2. Gri döndürme düğmesine basın 23 ve koltuğu 90° döndürerek Kolay Erişim moduna getirin

**⚠ DİKKAT!** Her yolculuk öncesinde: Çocuk koltuğunun döner parçasının tamamen takılı olduğunu, koltuğu iki yönde döndürmeye çalışarak kontrol edin.



## ARAÇTA KULLANIM

Lütfen, aracınızın kullanım kılavuzunda açıklanan çocuk koruma sistemlerinin kullanım talimatlarına uyun.

Bu koltuk, ISOFIX sabitleme sistemleri içeren tüm araçlarda kullanılabilir. Lütfen, 0-18 kg ağırlık sınıfında onaylanmış araç çocuk koltukları hakkında daha fazla bilgi edinmek için aracınızın kullanım kılavuzuna bakın.

ISOFIX ile bağlama ve destek ayağı, yarı universal onayı temel almaktadır. Koltuk sadece ekte verilen araç tipi listesinde belirtilen araçlarda kullanılabilir. Bu araç tipi listesi düzenli olarak güncellenir. En güncel listeleri bizden veya [www.britax.eu](http://www.britax.eu) / [www.roemer.eu](http://www.roemer.eu) adreslerinden temin edebilirsiniz.

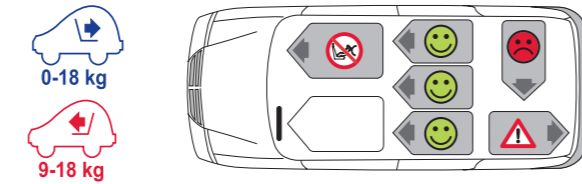
Çocuk araç koltuğunuzu aşağıdaki şekillerde kullanabilirsiniz.

Seyahat yönünde	Evet <sup>1)</sup>
Seyahat yönünün aksinde	Evet <sup>1)</sup>
2 noktalı veya 3 noktalı emniyet kemeriyle	Hayıt
Koltuk üzerindeki özellikler: ISOFIX bağlantıları	Evet <sup>2)</sup>

(Lütfen, ülkenizde geçerli düzenlemeleri takip edin)

1) Seyahat yönünde 9-18 kg / Seyahat yönünün tersine 0-18 kg

2) Ön hava yastığı varsa: Yolcu koltuğunu olabildiğince arkaya yaslayın ve araç kullanım kılavuzundaki talimatlara bakın.



## SONRAKİ ARAÇ ÇOCUK KOLTUKLARI

BRITAX RÖMER Araç çocuk koltukları		Test ve sertifikalandırma ECE R 44/04 uyarınca	
Arkaya dönük	İleriye dönük	Grup	Vücut ağırlığı
MAX-WAY		1-2	9 ila 25 kg
MULTI-TECH 2		1-2	9 ila 25 kg
	KIDFIX /KIDFIX SICT	2-3	15 ila 36 kg
	KID / KID plus	2-3	15 ila 36 kg

## BAKIM

### Kemer kilidi bakımı

Kemer kilidinin düzgün çalışması çocuğunuzun güvenliği için çok önemlidir. Kemer kilidinin fonksiyon arızaları genellikle kir ve yabancı madde birikimlerinden kaynaklanır: Arızalar aşağıda belirtildiği gibidir:

- Kilit mandalları, yalnızca kırmızı kilit çözme tuşuna basıldığında yavaşça çıkarılır.
- Kilit mandalları artık yerinde kilitli olmayacaktır (yani, içeri itmeye çalışırsanız, tekrar dışarı çıkacaklardır).
- Kilit mandalları bir "klik" sesi duyulmaksızın tutturulur.
- Kilit mandallarının yerine takılması zordur (direnc hissedersiniz).
- Kilit yalnızca aşırı güç uygulanırsa açılır.

### Sorun giderme önemi

Yeniden düzgün çalışması için kemer kilidini yıkayın.

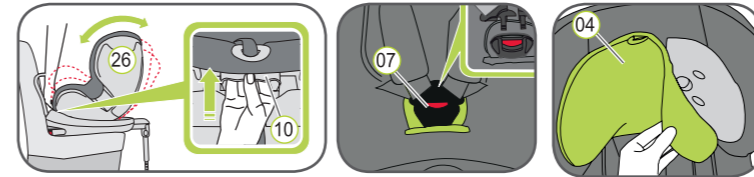
### Kılıfın temizlenmesi

- Koltuk kılıfı, araç-çocuk koltuğunun, sistemin düzgün çalışmasını sağlamada önemli bir rol oynayan bütünlüycü bir parçası olduğundan, lütfen yalnızca orijinal BRITAX/RÖMER yedek koltuk kılıflarını kullandığınızdan emin olun. Yedek koltuk kılıflarını satıcınızdan edinebilirsiniz.
- Çocuk koltuğu kılıfı olmadan kullanılmamalıdır.
- Kılıf çıkarılabilir ve çamaşır makinesinin hassas çamaşırlara yönelik programı (30 °C) kullanılarak yumuşak bir deterjanla yıkanabilir. Lütfen kılıfın yıkama etiketindeki talimatları takip edin.
- Plastik parçalar sabunlu su kullanılarak temizlenebilir. Sert temizlik maddeleri kullanmayın (çözücüler gibi).
- Kemerler ılık sabunlu suda yıkanabilir.
- Omuz minderleri ılık sabunlu suda yıkanabilir.

**⚠ DİKKAT!** Hiçbir zaman kilit mandallarını 21 kemerlerden çıkarmayın.

**⚠ DİKKAT!** Çocuk koltuğu, kılıfı olmadan kullanılmamalıdır.

### Kılıfın çıkarılması



- Yatırma düğmesini yakalayın 10 ve koltuk çerçevesini 26 aşağı doğru, dik konuma getirin.

## BAKIM TALİMATLARI

**⚠ Araç-çocuk koltuğunda tam koruma etkisi sağlamak için:**

- 10 km/saat üzerinde bir çarpma hızında oluşan bir kaza halinde, araç-çocuk koltuğunun hasar görmesi olasıdır, ancak bu hasar hemen net biçimde görünmeyebilir. Bu durumda, araç-çocuk koltuğu değiştirilmelidir. Lütfen uygun biçimde atın.
- Tüm önemli parçaları hasar açısından düzenli olarak kontrol edin. Özellikle mekanik parçaların iyi bir şekilde çalıştığından emin olun.
- Hasarı önlemek için, araç-çocuk koltuğunun sert nesnelere arasında sıkışmadığından emin olun (otomobil kapısı, koltuk kızıakları vb.).
- Eğer hasar görmüşse (örn. düşmüşse), araç-çocuk koltuğunu her zaman kontrol edin.
- Çocuk koltuğunun parçalarını asla yağlamayın.
- Çocuğunuzu doğru şekilde koruyabilmek için, DUALFIX ürünü bu kılavuzda anlatıldığı şekilde kurmanız ve kullanmanız çok önemlidir.

Lütfen ülkenizdeki atık imha düzenlemelerini takip edin.

Ambalajın imha edilmesi	Karton konteyneri
Kılıf	Artık atık, termal kullanım
Plastik parçalar	Belirtilen konteynerdeki etikete göre
Metal parçalar	Metal parça konteyneri
Kemer kayışları	Polyester konteyneri
Kilit ve mandal	Artık atık

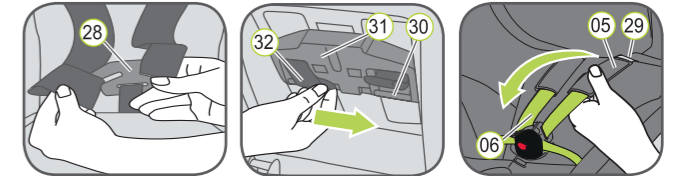
- Kemer kayışlarını olabildiğince gevşetin.
- Kemer kilidini açın 07 (kırmızı tuşa basın).
- Baş desteğini 04 en düşük konumuna getirin.
- Baş desteğinin kılıfını çıkarın 04.
- Kılıfın arka kısmında sol ve sağdaki popperleri açın.
- Kılıfın lastik kenarının kancasını koltuk çerçevesinin kenarının altından çıkarın. ÖNERİ: Koltuk çerçevesinin yan ve üst kenarındaki kollarla başlayın.
- Kılıfı yukarı doğru, kemer ayarlayıcısı çıkıntısının üzerinden çekin.
- Kemer kilidini 07 ve kemerin ucunu kılıftan çıkarın.
- Kılıfı hafif yukarı doğru çekin ve oyuktan baş desteğinin 04 üzerine koyun.

### Kılıfın yeniden takılması:

Bu adımları ters sırada uygulayın.

**⚠ DİKKAT!** Kemer kayışlarının bükülmediğini ve kılıftaki kemer yarıklarına doğru şekilde yerleştirildiğini kontrol edin.

### Omuz minderlerinin çıkartılması:



- Çocuk koltuğundaki 5 noktalı 27 kemeri olabildiğince gevşetin. Çocuk koltuğunun arka tarafındaki 06 omuz kayışını bağlantı parçasından ayırın 28.
- Her iki omuz minderini 05 ve iki omuz kayışını 06 ön tarafa doğru, deliklerin içinden geçirin 29. (Çocuk oturmağının ön yüzü)
- Kayış halkalarını 32 omuz kayışı yükseklik ayarlayıcısının 30 plastik uzantılarından geçirin 31.
- Omuz minderlerini 05 deliklerin içinden 29 ön tarafa doğru çekin.
- Omuz minderlerini 05 omuz kayışlarından çıkartın 06.

### Omuz minderlerinin tekrar takılması:

Bu adımları ters sırada uygulayın.

**⚠ DİKKAT!** Çocuk koltuğunu doğru takılmış omuz minderleri olmadan asla kullanmayın.

- 0 - 18 kg
- 9 - 18 kg
- 0 ~ 4 yaş

**britax**

## DUALFIX

Kullanma kılavuzu

TR



EDV-Nr. 2000009861 14/08

**⚠ Bu talimatları dikkatli bir şekilde okumak için zaman ayırın ve her zaman çocuk koltuğundaki belirtilen cepte hazırda bulundurun.**

**⚠ Araçtaki tüm yolcuların korunması için:**

Ani bir durma veya kaza olması halinde, otomobilde uygun şekilde emniyet altına alınmayan kişi veya nesnelere araçtaki diğer yolcuların yaralanmasına neden olabilir. Bu nedenle, lütfen her zaman kontrol edin...

- araç koltuklarının sırtlıklarının sabitlendiğini (yani, katlanır arka koltuk bankındaki mandalın yerine oturduğunu).
- araçtaki tüm ağır veya keskin kenarlı nesnelere (örn. bagajlıkta) sabitlendiğini.
- araçtaki herkesin emniyet kemerlerini taktığını.
- koltukta çocuk olmadığında dahi, araç-çocuk koltuğunun her zaman ISOFIX sabitleme ile sabitlendiğini.

**⚠ Çocuğunuzun korunması için:**

- Kemer, çocuğunuzun vücudunu ne kadar güvenli sararsa, çocuğunuz o kadar güvende olur.
- Lütfen, hiçbir zaman çocuğunuzu araçta araç-çocuk koltuğunda gözetimsiz bırakmayın.

- Arka koltukta kullanım: Ön koltuğu, çocuğunuzun ayağı ön koltuğun sırtlığına ulaşmayacak şekilde ileri itin (yaralanma riskini önlemek için).
- Araç-çocuk koltuğu doğrudan güneş ışığında ısınabilir. Dikkat: Çocukların cildi hassastır ve sonuç olarak zarar görebilir. Kullanılmadığı zamanlarda, çocuk koltuğunu yoğun, doğrudan güneş ışığından koruyun.
- Çocuğunuzun yalnızca kaldırım tarafından araca binmesini ve araçtan inmesini sağlayın.
- Uzun seyahatler esnasında, çocuğunuzun koşup oynamasına fırsat tanımak için molalar verin.

**⚠ Aracınızı korumak için:**

Daha hassas malzemelerden (örn. kadife, deri vb.) yapılmış bazı araç koltuk kılıfları, çocuk koltukları kullanıldığında yıpranma işaretleri geliştirebilir. Koltuk kılıflarınızda optimum koruma için, BRITAX RÖMER Car Seat Protector'u kullanmanızı tavsiye ederiz. Bunlar aksesuarlarımız arasından seçilebilir.

## MONTAJ

### Hazırlık amaçlı çalışma



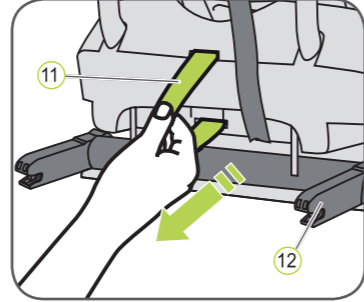
1. Aracınızda standart olarak ISOFIX parça kılavuzları bulunmuyorsa, koltukla\* birlikte verilen iki parça kılavuzunu (02), oyuk, aracınızın iki ISOFIX montaj noktasına (01) doğru yukarı bakacak şekilde takın.

**ÖNERİ:** ISOFIX montaj noktaları, araç koltuğunun yüzeyi ile sırtlığı arasında bulunur.

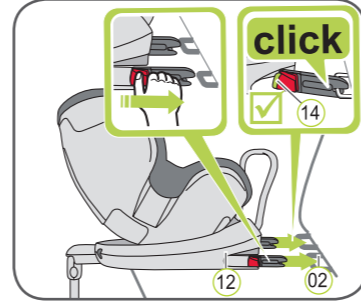
2. Araç koltuğundaki baş dayanağını yukarı konuma getirin.

\* Parça kılavuzları, ISOFIX montaj noktalarının yardımıyla araç-çocuk koltuğunun kurulumunu kolaylaştırır ve koltuk kılıfının hasar görmesini önler. Kullanmadıkları zaman çıkarılmalı ve güvenli bir yerde saklanmalıdır. Katlanır sırtlığı olan araçlarda, parça kılavuzları sırtlık katlanmadan önce çıkarılmalıdır.

Oluşan herhangi bir sorun, genellikle parça kılavuzlarındaki ve kancalardaki kir veya yabancı maddelerden kaynaklanır. Bu türden bir sorunu gidermek için tüm kir veya yabancı maddeleri temizleyin.

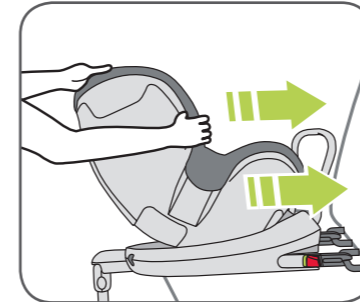


1. Gri kumaş halkayı (11) her iki kilitleme kolunu (12) sıkıca kılıf kılavuzlarına (02), kilitleme kolları her iki tarafa tıklama sesi ile takılıncaya kadar kaydırın. Yeşil ISOFIX göstergeleri (14) şimdi her iki yönden görünür olmalıdır.

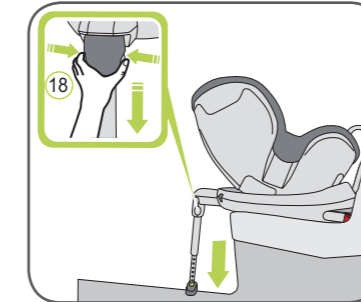


3. Araç-çocuk koltuğunu iki elle kavrayın ve iki kilitleme kolunu (12) sıkıca kılıf kılavuzlarına (02), kilitleme kolları her iki tarafa tıklama sesi ile takılıncaya kadar kaydırın. Yeşil ISOFIX göstergeleri (14) şimdi her iki yönden görünür olmalıdır.

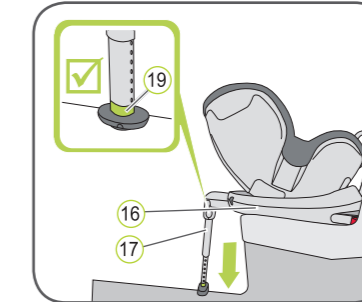
**⚠ DİKKAT!** Kilitleme kolları, yalnızca her iki ISOFIX göstergesi (14) tamamen yeşil olduğunda doğru biçimde yerine oturur.



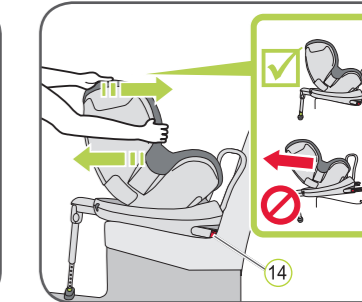
4. Araç-çocuk koltuğunu büyük bir güçle gidebildiği kadar arkaya itin.



5. Destek kolunu araç-çocuk koltuğunun arkasından olabildiğince uzağa çekin
6. Her iki ayar düğmesine de basın (18) ve destek ayağını (17) aracın tabanı üzerinde sağlam şekilde oturuncaya kadar dışarı çekin.



7. Destek ayağı göstergesi (19) tamamen yeşil olmalıdır.
- ⚠ DİKKAT!** Destek ayağı (17) asla havada sallanır durumda olmamalı veya başka nesnelere koyularak desteklenmemelidir. Ayrıca destek ayağının (17) DUALFIX bazasını (16) araç koltuğunun yüzeyinden kaldırmadığından emin olun.

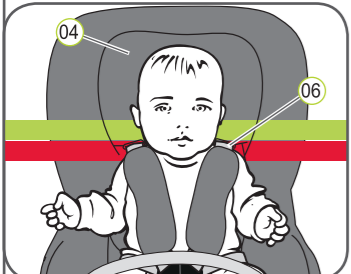


8. Güvenli bir şekilde takıldığından emin olmak için araç-çocuk koltuğunu sallayın ve her ikisinin de tamamen yeşil olduğundan emin olmak için ISOFIX göstergelerini (14) yeniden kontrol edin.

➔ Araç koltuğunuz artık tam olarak takılmıştır

9. "ÇOCUĞUNUZUN EMNİYETE ALINMASI" bölümündeki adımlara uyun.

## ÇOCUĞUNUZUN EMNİYETE ALINMASI

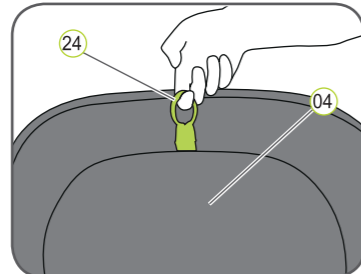


Doğru bir şekilde ayarlanmış bir baş desteği (04) güvenli koltuğunda çocuğunuz için optimum korumayı sağlar.

Baş desteği (04), omuz kemerleri (06), çocuğunuzun omuzlarıyla aynı seviyede veya biraz üzerinde olacak şekilde ayarlanmalıdır.

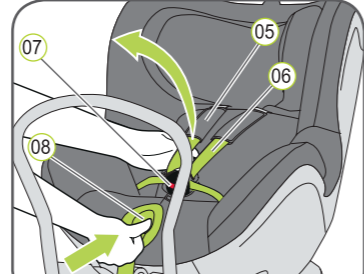
Omuz kemerleri (06) omuz yüksekliğinde veya çocuğun omuz yüksekliğinin biraz üzerinde olmalıdır.

➔ Omuz kemerleri (06) çocuğun arkasından veya kulak yüksekliğinden veya kulaklarının üzerinden geçmemelidir.



10. Baş yaslama yerinin (24) ayarlama halkasını (04) yukarı doğru çekin.

11. Baş desteğini (04) doğru omuz kemeri yüksekliğine getirin ve baş desteğini (04) hafif aşağı doğru kaydırarak uygun şekilde oturduğunu kontrol edin.



12. Kemer kilidini (07) açın (kırmızı tuşa basın).

13. Ayarlama tuşuna (08) basın ve aynı anda her iki omuz kemerini (06) ileri doğru çekin. Omuz minderlerini çekmeyin (05).

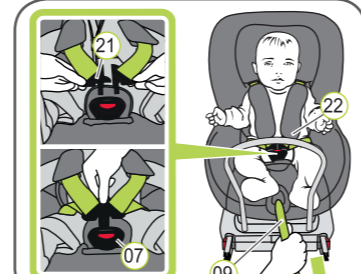
14. Çocuğunuzu çocuk koltuğunda oturtun.

15. İki kilit mandalını (21) birlikte yönlendirin ve kemer kilidine (07) yerleştirmeden önce tutturun - burada bir klik sesi duyulmalıdır.

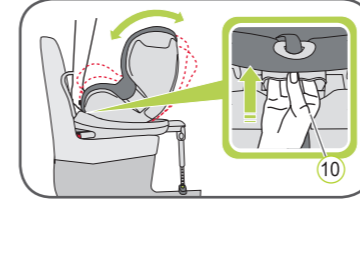
16. Kemer düz olana ve çocuğunuzun vücuduna yaklaşıncaya kadar ayarlama kemerini (09) çekin.

**⚠ DİKKAT!** Ayarlama kemerini öne doğru çekin.

**⚠ DİKKAT!** Kalça kemerleri (22) çocuğunuzun kalçaları üzerinde olabildiğince alçakta konumlanmalıdır.



## YATIRMA KONUMLARI



DUALFIX farklı konumlara getirilebilir. Yatırma konumunu çocuk araba koltuğundayken yapabilirsiniz.

En yatık konum çocuğunuza en rahat uyuma rahatlığı sağlar.

0-6 yaş arası çocuklarda koltuğu en fazla konumuna getirerek ve çocuk kılıfı takılı olarak kullanın ve çocuğunuz uyurken bel kemiğinin desteklenmesini sağlar.

Konumunu değiştirmek için yatırma düğmesini kavrayın (10) ve koltuğu iterek istenilen konuma getirin.

## ÇOCUK KILIFI



Çocuk kılıfı 6 ay arası çocuklar için kullanılabılır.

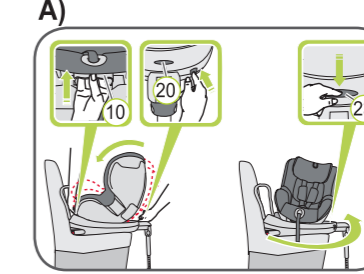
Çocuk kılıfı seyahat sırasında bebeğinizin bel kemiğinin desteklenmesini sağlar.

Çocuk kılıfının takılması:

1. Çocuk kılıfını çocuk koltuğunun içine yerleştirin ve her iki omuz kayışını (06) çocuk kılıfı üzerinden geçirin.
2. Kemer kilidini (07) ve kademeli minder, çocuk kılıfının deliğinden geçirin.

**⚠ DİKKAT!** Çocuğunuzun her zaman sağlam şekilde bağlandığından emin olun.

## DÖNDÜRME İŞLEVİ + GRUP DEĞİŞTİR



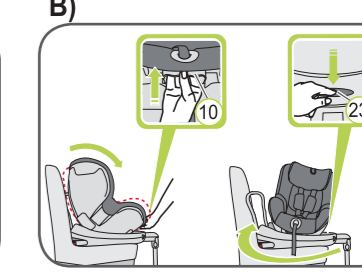
DUALFIX gri bir güvenlik düğmesine sahiptir; (20) bu düğmeye grup 0+ ve grup 1 arasında geçiş yaparken basılır. Gri güvenlik düğmesi (20) çocuk koltuğunun yanlışlıkla çocuğunuz için doğru olmayan bir grupta kullanılmasını önler.

**A) Arkaya dönük yerleşimden ileri dönük yerleşime geçiş:**

1. Yatırma düğmesini (10) ve gri emniyet düğmesini basılı tutarken çocuk koltuğuna basarak (20) en dik konumuna getirin.
2. Gri döndürme düğmesine (23) ve koltuğu seyahat yönüne doğru getirin.

**⚠ DİKKAT!** Her yolculuk öncesinde: Çocuk koltuğunun döner parçasının tamamen takılı olduğunu, koltuğu iki yönde döndürmeye çalışarak kontrol edin.

**⚠ DİKKAT!** Çocuğunuz 9 kg altındaysa çocuk koltuğunu ileri dönük kullanmayın.



DUALFIX gri bir güvenlik düğmesine sahiptir; (20) bu düğmeye grup 0+ ve grup 1 arasında geçiş yaparken basılır. Gri güvenlik düğmesi (20) çocuk koltuğunun yanlışlıkla çocuğunuz için doğru olmayan bir grupta kullanılmasını önler.

**B) İleri dönük yerleşimden arkaya dönük yerleşime geçiş:**

1. Yatırma düğmesini (10) ve çocuk koltuğunu basarak en dik konuma kadar getirin.
2. Gri döndürme düğmesine (23) ve koltuğu seyahat yönünün tersine çevirin --> şimdi çocuk koltuğu grup 1 (9-18 kg) modundadır ve arkaya dönüktür

Çocuk koltuğunu grup 0+ (0-13 kg) arkaya dönük olarak kullanmak isterseniz: Yatırma düğmesini (10) ve gri emniyet düğmesini basılı tutarken çocuk koltuğuna basarak (20) en yatık konumuna getirin.

**⚠ DİKKAT!** Her yolculuk öncesinde çocuk koltuğunun doru grupta olduğundan ve çocuğunuz için yapılandırıldığından emin olun.

**⚠ Çocuğunuzun güvenliği için, otomobilinizle her yolculuktan önce kontrol edin...**

- araç-çocuk koltuğunun her iki yanda ISOFIX kilitleme kollarıyla (12) ISOFIX montaj noktalarına (01) tutturulduğunu ve her iki ISOFIX göstergesinin (14) tamamen yeşil olduğunu;
  - araç-çocuk koltuğunun güvenli biçimde sabitlendiğini;
  - destek ayağının araç zemininde güvenli şekilde oturduğundan ve (19) destek ayağı göstergesinin yeşil olduğunu;
  - araç-çocuk koltuğu kemerlerinin, çocuğu sıkmayacak şekilde vücuduna yakın olduğunu;
  - omuz kemerlerinin (06) doğru şekilde ayarlandığını ve kemerlerin bükülmediğini;
  - omuz minderlerinin (05), çocuğunuzun vücudunda doğru konumda olduğunu;
  - kilit mandallarının (07) (21) kemer kilidine tutturulduğunu.
- ⚠ DİKKAT!** Çocuğunuz ISOFIX boşaltma tuşlarını (13) veya kemer kilidini (07) açmaya çalışırsa, ilk fırsatta durmanız gerekir. Araç-çocuk koltuğunun doğru şekilde takıldığını kontrol edin ve çocuğunuzun uygun şekilde sabitlendiğinden emin olun. Çocuğunuza ilgili tehlikeleri anlatın.

**ISOFIX'li araç-çocuk koltuğunun çıkarılması**

1. Her iki ayar düğmesine de basın (18) ve destek ayağının alt bölümünü (17) üst kısmına içine, tamamen saklama konumuna gelene kadar kaydırın. Ayar düğmelerini serbest bırakarak (18) saklama konumunda sabitleyin
  2. Yeşil ISOFIX göstergesini (14) ve iki kilitleme kolu (12) üzerindeki kırmızı çözme tuşunu (13) birbirlerine doğru itin. Kilitleme kolları (12) serbest kalır.
  3. ISOFIX kilitleme kollarını (12) tekrar koltuk çerçevesine kaydırın (26) ➔ Kilitleme kolları tekrar içeri itildiğinde bir tıklama sesi duyulur.
- ÖNERİ:** Kilitleme kolları, koltuk alt kısmına geri itildiğinde hasara karşı korunur.

**⚠ DİKKAT!** Araç-çocuk koltuğunu araçtan çıkarın. Araç-çocuk koltuğu uygun biçimde sabitlenmediği takdirde, hiçbir zaman otomobilde taşınmamalıdır.