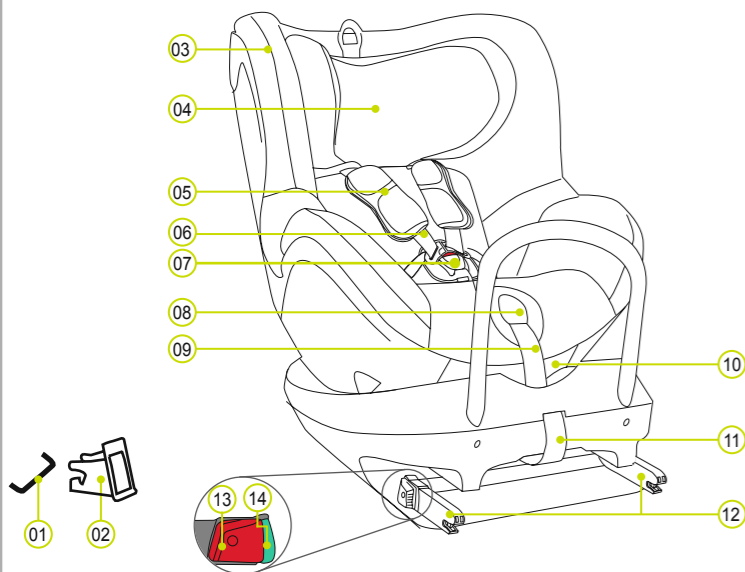
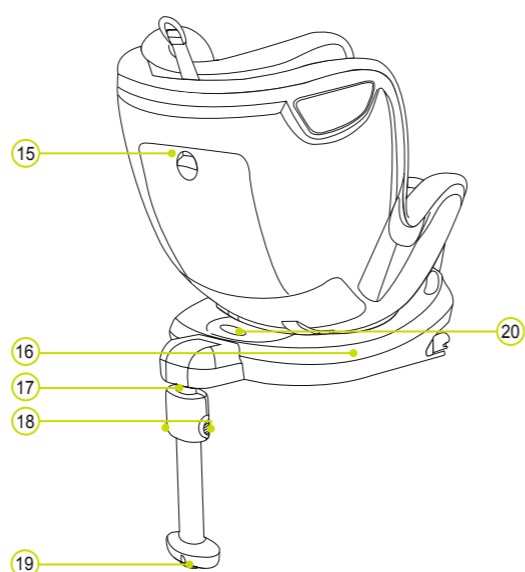


## PREZENTAREA GENERALĂ A PRODUSULUI



- |                                      |                        |                               |
|--------------------------------------|------------------------|-------------------------------|
| 01 Puncte de atașare ISOFIX (mașină) | 06 Curele de umăr      | 11 Buclă din material textil  |
| 02 Ghidaje de inserție ISOFIX        | 07 Cataramă pentru ham | 12 Mânere de blocare          |
| 03 Husă                              | 08 Buton de reglare    | 13 Buton de declanșare        |
| 04 Tetieră                           | 09 Curea de reglare    | 14 Indicatori ISOFIX          |
| 05 Căptușeli pentru umăr             | 10 Buton rabatabil     | 15 Compartiment de depozitare |



- |                                  |
|----------------------------------|
| 16 Bază DUALFIX² R               |
| 17 Picior de susținere           |
| 18 Butoane de setare             |
| 19 Indicator picior de susținere |
| 20 Buton de rotire               |

BRITAX RÖMER Scaun de siguranță pentru copil	Testat și certificat în conformitate cu ECE* R 44/04	
	Grupa	Greutate corporală
DUALFIX² R	0+ & 1	0 - 18 kg

- Scaunul de siguranță pentru copil a fost conceput, testat și certificat în conformitate cu cerințele Standardului european pentru Echipamentele de siguranță pentru copii (ECE R 44/04). Marca de test E (într-un cerc) și numărul de certificare se află pe autocolantul de certificare portocaliu (autocolant pe scaunul de siguranță pentru copil).
- Validitatea acestei certificări va fi anulată dacă efectuați orice fel de modificare asupra scaunului de siguranță pentru copil.
- Scaunul de siguranță pentru copil DUALFIX² R trebuie utilizat numai pentru a asigura copilul în vehicul. Nu trebuie utilizat niciodată ca scaun sau jucărie acasă.
- Risc de rănire ca urmare a modificărilor neautorizate! Modificări tehnice neautorizate pot reduce sau elimina complet caracteristicile de protecție ale scaunului. NU efectuați nicio modificare tehnică la nivelul scaunului pentru copil.
- Folosii scaunul pentru copil numai în modul descris în instrucțiunile utilizatorului.

## FUNCȚIA DE ACCES UȘOR

Rotirea DUALFIX² R 360° a scaunului, care permite să așezați și să ridicați copilul dumneavoastră mai ușor din scaunul pentru copil (funcția de Acces Ușor).

Când se folosește orientat spre spate:  
Grupa 0+ (0-13 kg)  
Grupa 1 (9-18 kg)

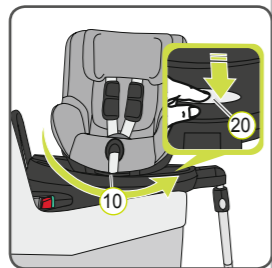
- Apăsati butonul gri pentru rotire (20) și întoarceți scaunul 90° în modul de Acces Ușor

**ATENȚIE!** Înainte de fiecare călătorie: asigurați-vă că partea rotativă a scaunului pentru copil este cuplată complet verificând dacă scaunul pentru copil se află într-o poziție fixă.

Când se folosește orientat spre față:  
Grupa 1 (9-18 kg)

- Apăsati butonul gri pentru rotire (20) și întoarceți scaunul 90° în modul de Acces Ușor

**ATENȚIE!** Înainte de fiecare călătorie: asigurați-vă că partea rotativă a scaunului pentru copil este cuplată complet încercând să întoarceți scaunul în ambele direcții.



BRITAX EXCELSIOR LIMITED  
1 Churchill Way West  
Andover  
Hampshire SP10 3UW  
United Kingdom

BRITAX RÖMER  
Kindersicherheit GmbH  
Theodor-Heuss-Straße 9  
89340 Leipheim  
Germany

T.: +44 (0) 1264 333343  
F.: +44 (0) 1264 334146  
E.: service.uk@britax.com  
www.britax-roemer.com

T.: +49 (0) 8221 3670-199/-299  
F.: +49 (0) 8221 3670-210  
E.: service.de@britax.com  
www.britax-roemer.com

## UTILIZAREA ÎN VEHICUL

Vă rugăm să respectați instrucțiunile de utilizare a sistemelor de dispozitive de fixare a copilului descrise în manualul proprietarului vehiculului.

Scaunul poate fi utilizat la toate vehiculele echipate cu sistemele de ancorare ISOFIX. Vă rugăm să consultați manualul proprietarului vehiculului pentru informații despre scaunele aprobate pentru scaunele de siguranță pentru copii înscrși în clasa de greutate 0-18 kg.

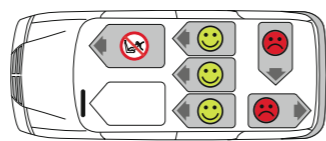
Fixarea cu ISOFIX și picior de susținere se bazează pe o aprobare semi-universală. Scaunul trebuie utilizat numai în vehiculele prezentate în lista de tipuri de vehicule atașată. Această listă de tipuri este actualizată permanent. Ultima versiunea este disponibilă la noi sau la [www.britax-roemer.com](http://www.britax-roemer.com).

Puteți utiliza scaunul dumneavoastră pentru copil după cum urmează:

În direcția de mers	Da <sup>1)</sup>
În direcția inversă de mers	Da <sup>1)</sup>
Cu centură a vehiculului cu fixare în 2 sau în 3 puncte	Nu
Scaunele prezintă următoarele caracteristici:	
Dispozitive de atașare ISOFIX (între suprafața scaunului și spătar)	Da <sup>2)</sup>

(Vă rugăm să respectați reglementările aplicabile în țara dumneavoastră)

- În direcția de mers 9-18 kg / În direcția inversă de mers 0-18 kg
  - În direcția de mers 9-18 kg: Dacă există un airbag frontal: Glisați scaunul pasagerului mult în spate și consultați instrucțiunile incluse în manualul proprietarului vehiculului.
- În direcția inversă de mers 0-18 kg: Nu utilizați scaunele pasagerului din dreapta cu airbag frontal!



## ÎNGRIJIREA ȘI ÎNTREȚINEREA

### Îngrijirea cataramii pentru ham

Pentru siguranța copilului dumneavoastră, catarama pentru ham trebuie să funcționeze corect. Defecțiunile cataramii pentru ham sunt de obicei cauzate de acumulările de murdărie sau corpuri străine. Defecțiunile sunt următoarele:

- Dispozitivele de blocare a cataramelor sunt ejectate încet când butonul roșu de declanșare este apăsat.
- Dispozitivele de blocare a cataramelor nu se vor mai bloca în poziția inițială (adică sunt ejectate din nou dacă încercați să le împingeți la loc).
- Dispozitivele de blocare a cataramelor se cuplează fără un semnal sonor ca de „clic”.
- Dispozitivele de blocare a cataramelor sunt dificil de introdus (simțiți rezistența).
- Catarama se deschide numai dacă se aplică forță extremă.

### Soluție

Spălați catarama pentru ham astfel încât să funcționeze din nou în mod corespunzător.

### Curățarea husei

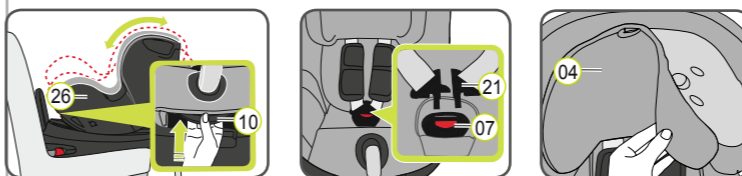
Asigurați-vă că utilizați numai huse de înlocuire pentru scaun BRITAX RÖMER originale, deoarece husa scaunului este o parte integrantă a scaunului de siguranță pentru copil și joacă un rol important în garantarea funcționării corespunzătoare a sistemului. Husele de scaun pentru înlocuire sunt disponibile la distribuitorul dumneavoastră.

- Scaunul pentru copil nu trebuie utilizat fără husă.
- Husa poate fi scoasă și spălată cu detergent pentru țesături delicate la mașina de spălat setată la ciclul pentru articole delicate (30 °C). Vă rugăm să respectați instrucțiunile cu privire la spălarea de pe eticheta husei.
- Componentele din plastic pot fi spălate cu apă cu săpun. Nu utilizați agenți de curățare duri (precum solvenți).
- Hamurile pot fi spălate în apă caldă cu săpun.
- Căptușelile pentru umăr pot fi spălate în apă caldă cu săpun.

**ATENȚIE!** Nu scoateți niciodată dispozitivele de blocare a cataramelor (21) de pe curele.

**ATENȚIE!** Scaunul pentru copil nu trebuie utilizat fără husa scaunului.

### Scoaterea husei



- Prindeți butonul rabatabil (10) și deplasați corpul scaunului (26) în jos în poziție verticală.
- Slăbiți curelele hamului cât mai mult posibil.

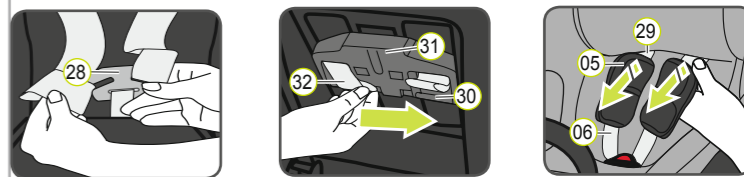
- Deschideți catarama pentru ham (07) (apăsati butonul roșu).
- Glisați tetiera (04) în cea mai joasă poziție.
- Scoateți husa tetierei (04).
- Deschideți butoanele de prindere a husei aflate în stânga și în dreapta pe partea din spate a acesteia.
- Desfaceți tivul elastic al husei de sub marginea corpului scaunului.
- INDICAȚIE: Începeți cu mânerul lateral și cu cele de pe marginea superioară a corpului scaunului.
- Trageți husa în sus și peste fața dispozitivului de reglare a curelei.
- Scoateți catarama pentru ham (07) și capătul curelei din husă.
- Trageți de husă puțin în sus și apoi așezați-o cu deschizătura peste tetieră (04).

### Reașezarea husei:

Urmați etapele descrise în ordinea inversă.

**ATENȚIE!** Curelele hamului nu trebuie să fie răsucite și trebuie să fi fost introduse corect în fantele pentru centură ale husei.

### Scoaterea căptușelilor pentru umăr:



- Slăbiți hamul cu fixare în 5 puncte al scaunului pentru copii cât mai mult posibil. Desfaceți curelele de umăr (06) de pe partea dorsală a scaunului pentru copii din piesa de legătură (28).
- Trageți în jos ambele căptușeli pentru umăr (05) și cele două curele de umăr (06) spre față, prin fante (29) (partea frontală a scaunului pentru copii)
- Glisați buclele de curea (32) de pe extensiile de plastic (30) ale dispozitivului de reglare a înălțimii centurii pentru umăr (31).
- Trageți căptușelile pentru umăr (05) prin fante (29) spre partea din față.
- Înlăturați căptușelile pentru umeri (05) de pe curelele de umăr (06).

### Reașezarea căptușelilor pentru umăr:

Urmați etapele descrise în ordinea inversă.

**ATENȚIE!** Nu folosiți niciodată scaunul pentru copil fără căptușelile pentru umăr fixate corect.

## INSTRUCȚIUNILE DE ÎNGRIJIRE

**ATENȚIE!** Pentru a asigura o protecție eficientă completă pentru scaunul de siguranță pentru copil:

- În cazul unui accident cu o viteză de impact mai mare de 10 km/h, scaunul de siguranță pentru copil se poate deteriora, dar este posibil ca deteriorarea să nu fie observată imediat. În acest caz, scaunul de siguranță pentru copil trebuie înlocuit. Vă rugăm să respectați măsurile de eliminare la deșeuri corespunzătoare.
- Verificați regulat componentele importante pentru a nu prezenta deteriorări. Asigurați-vă că îndeosebi toate componentele mecanice se află în stare perfectă de funcționare.
- Pentru a preveni deteriorarea, asigurați-vă că scaunul de siguranță pentru copil nu este blocat între obiecte dure (ușa mașinii, ghidaje scaune etc.).
- Verificați întotdeauna dacă scaunul de siguranță pentru copil a fost deteriorat (de exemplu, dacă este scăpat).
- Nu lubrifiați sau nu ungeți niciodată componentele scaunului pentru copil.
- Pentru a proteja copilul dumneavoastră în mod corespunzător, este obligatoriu să montați și să utilizați sistemul DUALFIX² R exact ca în descrierea din prezentul manual.

Vă rugăm să respectați reglementările privind eliminarea la deșeuri valabile în țara dumneavoastră.

Eliminarea ambalajului	Container pentru carton
Husă	Deșeu rezidual, utilizare termică
Componente din plastic	În conformitate cu eticheta de pe containerul desemnat
Componente metalice	Container pentru metale
Curele pentru ham	Container pentru poliester
Cataramă și dispozitiv de blocare	Deșeu rezidual

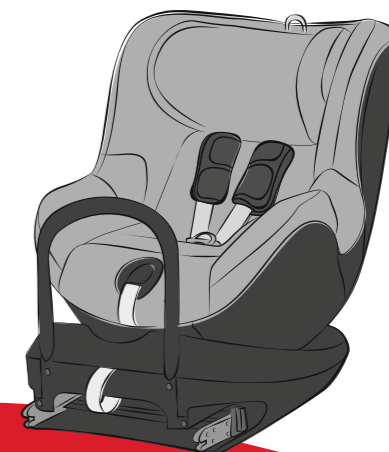
- 0 - 18 kg
- 9 - 18 kg
- \* 0 ~ 4 ani

britax  
römer

DUALFIX² R

Instrucțiunile utilizatorului

RO



**⚠ Acordați timp citirii cu atenție a acestor instrucțiuni și păstrați-le întotdeauna la îndemână în buzunarul conceput special de pe scaunul pentru copil.**

**⚠ Pentru protecția tuturor pasagerilor vehiculului:**

În caz de oprire de urgență sau accident, persoanele sau obiectele care nu sunt asigurate corespunzător în mașină pot răni ceilalți pasageri.

Din acest motiv, asigurați-vă întotdeauna că...

- spătarele scaunelor vehiculului sunt blocate (de exemplu, dispozitivul de blocare a banchetei din spate rabatabile trebuie să fie cuplat).
- toate vehiculele sau obiectele ascuțite din vehicul (de exemplu, din portbagaj) sunt asigurate.
- toate persoanele din vehicul au centurile de siguranță asigurate.
- scaunul de siguranță pentru copil este întotdeauna asigurat în mașină cu sistemul de ancorare ISOFIX, chiar și când copilul nu este așezat în scaun.

**⚠ Pentru protecția copilului:**

- Cu cât hamul este fixat mai ferm și mai confortabil peste corpul copilului, cu atât acesta va fi mai în siguranță.
- Vă rugăm să nu lăsați copilul nesupravegheat în scaunul de siguranță din vehicul.

- Utilizați-l pe scaunul din spate:  
Deplasați scaunul din față astfel încât picioarele copilului să nu atingă spătarul acestuia (pentru a preveni riscul de rănire).
  - Dacă este expus luminii directe a soarelui, scaunul de siguranță pentru copil se poate încălzi. Atenție: Pielea copilului este delicată și poate fi afectată din acest motiv. Protejați scaunul pentru copil împotriva luminii directe intense a soarelui când acesta nu este utilizat.
  - Permiteți copilului să intre sau să iasă din mașină numai pe partea cu trotuarul.
  - Efectuați opriri în timpul călătoriilor mai lungi pentru a oferi șansa copilului de a alerga și a se juca.
- ⚠ Pentru a proteja vehiculul:**  
Anumite huse pentru scaunele vehiculelor, confecționate din materiale mai delicate (de exemplu, velur, piele etc.), pot căpăta semne de uzură când sunt utilizate scaunele pentru copii. Pentru protecția optimă a huselor scaunului, vă recomandăm să utilizați materialul de protecție pentru scaunele mașinii de la BRITAX RÖMER, care este disponibil în gama noastră de accesorii.

## INSTALAREA

### Procedura de pregătire

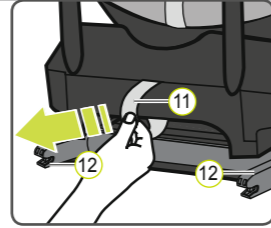


1. Dacă vehiculul nu este echipat în mod standard cu ghidaje de inserție ISOFIX, prindeți cele două ghidaje de inserție (02) care sunt incluse cu scaunul\* cu deschizătura orientată în sus spre cele două puncte de atașare ISOFIX (01) ale vehiculului.

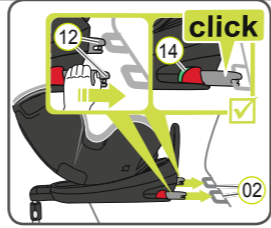
INDICAȚIE: Punctele de atașare ISOFIX sunt localizate între suprafața și spătarul scaunului vehiculului.

2. Deplasați dispozitivul de fixare a capului de pe scaunul vehiculului în poziție superioară.

\* Ghidajele de inserție simplifică instalarea scaunului de siguranță pentru copil cu ajutorul punctelor de atașare ISOFIX și previn deteriorarea husei scaunului. Dacă nu sunt utilizate, trebuie scoase și depozitate într-un loc sigur. La vehiculele cu spătar rabatabil, ghidajele de inserție trebuie scoase înainte ca spătarul să fie rabatat. De obicei, problemele care apar sunt cauzate de acumularea de murdărie sau obiecte străine pe ghidajele de inserție și pe cârlige. Curățați orice urmă de murdărie sau obiecte străine pentru a remedia acest tip de problemă.

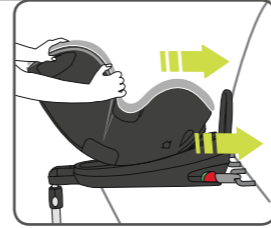


1. Trageți de bucla din material gri (11) pentru a scoate ambele mâneri de blocare (12).
2. Așezați scaunul pentru copil pe scaunul vehiculului, orientat spre spate, în direcția de mers.

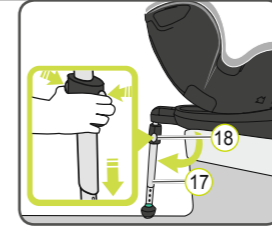


3. Apucați scaunul pentru copil cu ambele mâini și împingeți ferm cele două mâneri de blocare (12) în ghidajele de inserție (02) până când mânerii de blocare se cuplează pe ambele părți cu un sunet de clic. Indicatorii ISOFIX de culoare verde (14) trebuie să fie acum vizibili pe ambele părți.

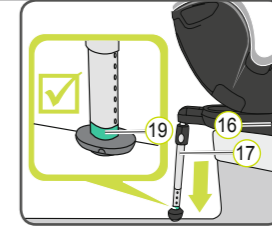
**⚠ ATENȚIE!** Mânerii de blocare sunt cuplate corect când ambii indicatori ISOFIX (14) sunt complet verzi.



4. Împingeți cu forță scaunul pentru copil cât mai în spate posibil.



5. Trageți piciorul de susținere (17) cât mai departe posibil de spatele scaunului pentru copil.
6. Apăsăți ambele butoane de setare (18) și scoateți piciorul de susținere (17) până când se sprijină în mod corespunzător pe podeaua vehiculului.



7. Indicatorul piciorului de susținere (19) trebuie să fie complet verde. **⚠ ATENȚIE!** Piciorul de susținere (17) nu trebuie niciodată să fie suspendat în aer sau să fie susținut de alte obiecte. Asigurați-vă, de asemenea, că piciorul de susținere (17) nu ridică baza DUALFIX<sup>2</sup> R (16) de pe suprafața scaunului mașinii.



8. Scuturați scaunul de siguranță pentru copil pentru a vă asigura că este fixat sigur și verificați din nou indicatorii ISOFIX (14) pentru a vă asigura că ambii sunt complet verzi.

➔ Scaunul dumneavoastră este acum montat complet

9. Urmați pașii din secțiunea „ASIGURAREA COPILULUI DUMNEAVOASTRĂ”.

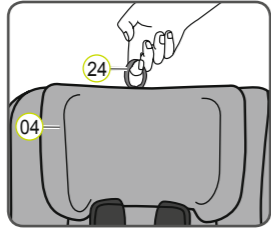
## ASIGURAREA COPILULUI DUMNEAVOASTRĂ



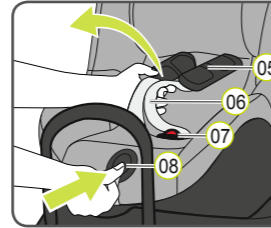
O tetieră reglată corect (04) asigură protecția optimă pentru copil în scaunul de siguranță:

Tetiera (04) trebuie reglată astfel încât curelele de umăr (06) să se afle la același nivel cu umerii copilului sau puțin mai sus.

▶ Curelele de umăr (06) nu trebuie să treacă pe la spatele copilului sau la nivelul urechii sau deasupra urechilor.



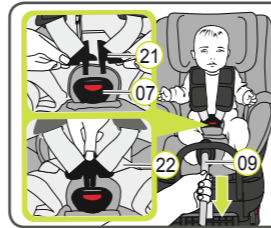
1. Trageți de inelul de reglare (24) a tetierei (04) în sus.
2. Deplasați tetiera (04) la înălțimea corectă a curelei de umăr și verificați dacă este cuplată corect glisând ușor tetiera (04) în jos.



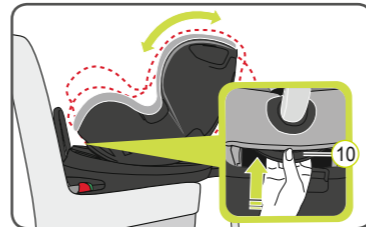
3. Deschideți catarama pentru ham (07) (apăsăți butonul roșu)
4. Apăsăți butonul de reglare (08) și în același timp trageți în față de ambele curele de umăr (06). Nu trageți de căptușelile pentru umăr (05).
5. Așezați copilul în scaunul pentru copil.
6. Prindeți cele două dispozitive de blocare a cataramelor (21) și cuplați-le înainte de a le pune pe catarama pentru ham (07) - ar trebui să se audă un sunet ca de clic.
7. Trageți de cureaua de reglare (09) până când hamul este întins aproape de corpul copilului.

**⚠ ATENȚIE!** Trageți de cureaua de reglare în față.

**⚠ ATENȚIE!** Curelele pentru șolduri (22) trebuie poziționate cât mai jos posibil peste șoldurile copilului.



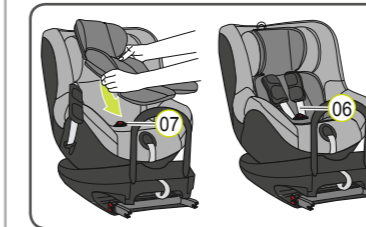
## POZIȚII ÎNTINSE



Sistemul DUALFIX<sup>2</sup> R poate fi adus în multiple poziții diferite. Puteți schimba poziția întinsă în timp ce copilul este fixat în scaunul pentru mașină. Cea mai întinsă poziție oferă copilului dumneavoastră cea mai confortabilă poziție de dormit.

Pentru a modifica pozițiile, prindeți butonul rabatabil (10) și aduceți scaunul în poziția dorită.

## INSERTIE PENTRU SUGARI

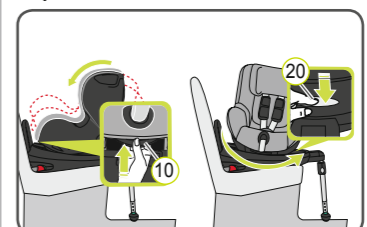


**Nu este inclus în pachetul de livrare; disponibil ca accesoriu și recomandat în special pentru bebeluși.**

Accesorii pentru nou-născuți a fost dezvoltat pentru nevoile speciale ale nou-născuților. Perna din material spumant pentru amortizarea șocurilor oferă mai multă protecție și un nivel ridicat de confort bebelușului dumneavoastră. Datorită suprafeței reduse a scaunului, bebelușul dumneavoastră poate sta complet pe orizontală – într-o poziție comodă, ergonomică.

## FUNCȚIE DE ROTIRE + SCHIMBARE GRUPE

A)



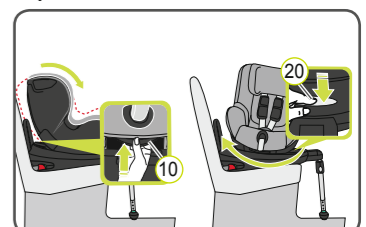
**A) Pentru a schimba de la orientarea spre spate la orientarea spre față:**

1. Apăsăți butonul gri pentru rotire (20) și întoarceți scaunul în direcția de mers.

**⚠ ATENȚIE!** Înainte de fiecare călătorie: asigurați-vă că partea rotativă a scaunului pentru copil este cuplată complet încercând să întoarceți scaunul în ambele direcții.

**⚠ ATENȚIE!** Nu folosiți scaunul pentru copil orientat spre față când copilul dumneavoastră are o greutate mai mică de 9 kg.

B)



**B) Pentru a schimba de la orientarea spre față la orientarea spre spate:**

1. Apăsăți butonul gri pentru rotire (20) și întoarceți scaunul în direcția inversă de mers.

**⚠ ATENȚIE!** Înainte de fiecare călătorie: asigurați-vă că scaunul pentru copil prezintă grupa și configurația corespunzătoare pentru copilul dumneavoastră.

**⚠ ATENȚIE!** Înainte de fiecare călătorie: asigurați-vă că partea rotativă a scaunului pentru copil este cuplată complet încercând să întoarceți scaunul în ambele direcții.

**⚠ Pentru siguranța copilului dumneavoastră, înainte de fiecare călătorie asigurați-vă că...**

- scaunul pentru copil este cuplat pe ambele părți cu mânerii de blocare ISOFIX (12) în punctele de atașare ISOFIX (01) și ambii indicatori ISOFIX (14) sunt complet verzi;
- scaunul pentru copil este fixat sigur;
- piciorul de susținere este poziționat stabil pe podeaua vehiculului și indicatorul piciorului de susținere (19) este verde;
- curelele scaunului pentru copil sunt strânse aproape de corp fără a incomoda copilul;
- curelele de umăr (06) sunt reglate corect și nu sunt răsucite;
- căptușelile pentru umăr (05) se află în poziția corectă pe corpul copilului;
- dispozitivele de blocare a cataramelor (21) sunt cuplate în catarama pentru ham (07).

**⚠ ATENȚIE!** În cazul în care copilul încearcă să deschidă butoanele de blocare ISOFIX (13) sau catarama pentru ham (07), opriți-l cu prima ocazie. Asigurați-vă că scaunul de siguranță pentru copil este atașat corect și copilul este asigurat corespunzător. Instruiți copilul cu privire la pericolele implicate.

### Scoaterea scaunul pentru copil cu ISOFIX

1. Apăsăți ambele butoane de setare (18) și glisați secțiunea inferioară a piciorului de susținere (17) în secțiunea superioară până când este introdus complet. Eliberați butoanele de setare (18) pentru a-l fixa în poziția sa de depozitare
2. Apăsăți indicatorul ISOFIX verde (14) și butonul roșu de declanșare (13) de pe cele două mâneri de blocare (12) unul spre celălalt. Mânerii de blocare (12) se eliberează.
3. Glisați mânerii de blocare ISOFIX (12) înapoi în corpul scaunului (26)  
→ Se aude un huruit când mânerii de blocare sunt împinse la loc.

INDICAȚIE: Mânerii de blocare sunt protejate împotriva deteriorării care survine când acestea sunt împinse la loc în baza scaunului.

**⚠ ATENȚIE!** Scoateți scaunul de siguranță pentru copil din vehicul. Scaunul de siguranță pentru copil nu trebuie transportat niciodată în mașină dacă nu este asigurat corespunzător.