

## INDHOLD

1. INDLEDNING
2. PRODUKTOVERSIGT
3. GODKENDELSE
4. ANVENDELSE I BILEN
5. KONTAKT
6. SIKKERHEDSANVISNINGER
7. MONTERING I BILEN
8. INDSTILLING AF SÆDEHÆLDNINGEN
9. ANVENDELSE I BILEN
10. RENGØRING
11. AFMONTERING OG BORTSKAFFELSE

## 1. INDLEDNING

Det glæder os, at du har valgt **BABY-SAFE i-SIZE BASE / FLEX BASE** baby i de første måneder af dens liv.

**⚠ For at kunne beskytte barnet optimalt skal **BABY-SAFE i-SIZE BASE / FLEX BASE** altid monteres og anvendes nøjagtigt som beskrevet i denne vejledning! Læs brugsanvisningen opmærksomt igennem, inden **BABY-SAFE i-SIZE BASE / FLEX BASE** anvendes for første gang, og opbevar vejledningen i den plads æ basisstationen, den er beregnet til.**

Følgende symboler anvendes i denne vejledning:

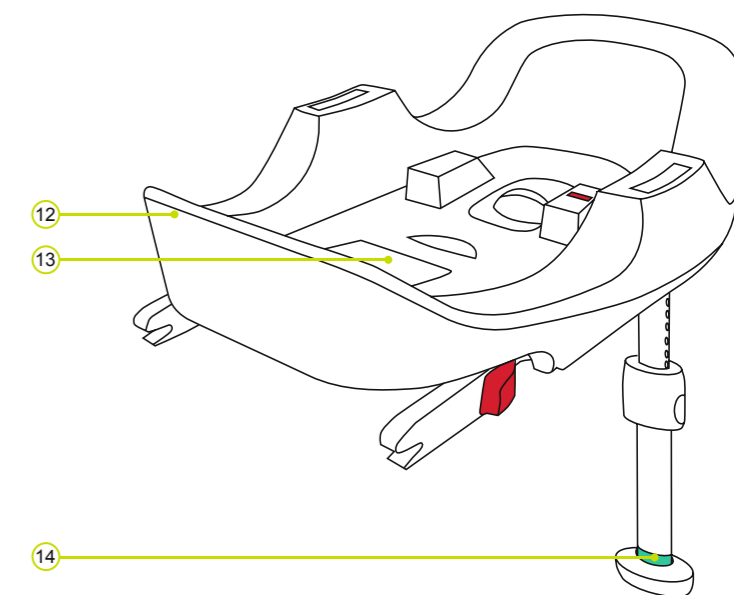
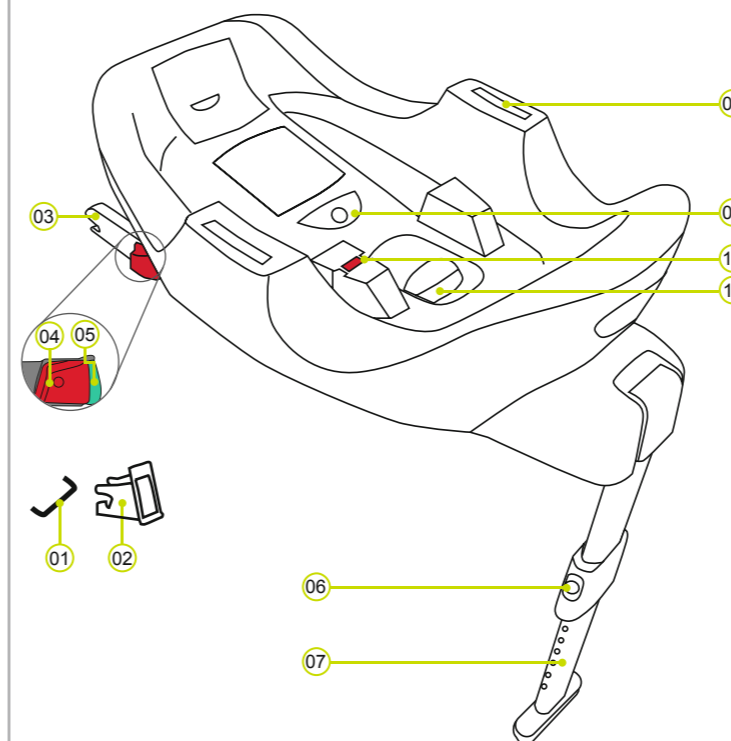
Symbol	Signalord	Forklaring
⚠	<b>FARE!</b>	Risiko for alvorlige personskader
⚠	<b>ADVARSEL!</b>	Risiko for lettere personskader
⚠	<b>FORSIGTIG!</b>	Risiko for materielle skader
ℹ	<b>TIP!</b>	Nyttige henvisninger

Henvisninger til handlinger der skal udføres i en bestemt rækkefølge er nummererede.

Eksempel:

1. Tryk på knappen...

## 2. PRODUKTOVERSIGT



- 01 ISOFIX-fastgørelsespunkter (bil)
- 02 ISOFIX-hjælpeanordninger
- 03 ISOFIX-låsearme
- 04 Udløserknop

- 05 Sikringsknop
- 06 Indstillingsknop
- 07 Støtteben
- 08 Fastgørelsesslidser

- 09 Tast til indstilling af hældningen
- 10 Hældningsindikator
- 11 Udløserknop låsearm
- 12 Basisstation overdel
- 13 Opbevaringslomme til vejledningen
- 14 Markering støtteben

## 3. GODKENDELSE

**BABY-SAFE i-SIZE BASE / FLEX BASE** må kun anvendes sammen med babyautostolen **Britax Römer BABY-SAFE i-SIZE / BABY-SAFE<sup>2</sup> i-SIZE** og udelukkende til at sikre din baby i bilen.

BRITAX RÖMER autostol	Afprøvet og godkendt i henhold til ECE* R 129/00	
	Størrelse	Kropsvægt
BABY-SAFE i-SIZE BASE / FLEX BASE	40 - 83 cm	≤ 13 kg

\*ECE = Europæisk standard for sikkerhedsudstyr

Autostolen er konstrueret, afprøvet og godkendt i henhold til kravene i den europæiske standard for børnesikkerhedsudstyr (ECE R129/00). Kontrolmærket E (i en cirkel) og godkendelsesnummeret sidder på den orangefarvede godkendelsesetiket (mærkat på autostolen).

- ⚠ FARE!** Ingen basisstationer må bruges i forbindelse med andre adaptere eller babystole.
- ⚠ FARE!** Godkendelsen bortfalder øjeblikkeligt, hvis der foretages ændringer på autostolens. Ændringer må kun foretages af producenten. Når der foretages uautoriserede tekniske ændringer, kan sædets beskyttelsesfunktion nedsættes eller ophæves helt.
- ⚠ ADVARSEL!** **BABY-SAFE i-SIZE BASE / FLEX BASE** må udelukkende bruges til sikring af dit barn i bilen. Basisstationen må ikke anvendes som stol eller legetøj i hjemmet.

## 4. ANVENDELSE I BILEN

Vær opmærksom på anvisningerne om brug af fastspændingssystemer til børn i brugermanualen til din bil.

Se efter i **din bils brugsvejledning** i afsnittet om køretøjets sæder, hvilke der er godkendt til at anvende børnesikringssystemer iht. ECE R16.

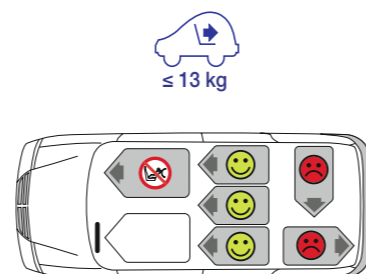
Anvendelsesmuligheder **BABY-SAFE i-SIZE BASE / FLEX BASE**:

BRITAX RÖMER autostol	Siddeposition i bilen	
	i-sæder	Ikke i-sæder
BABY-SAFE i-SIZE BABY-SAFE <sup>2</sup> i-SIZE (babyautostol)	✓	✓
+ BABY-SAFE i-SIZE BASE	✓ a)	✓ b)
+ BABY-SAFE i-SIZE FLEX BASE	✓	✓ b)

- a) Følg anbefalingerne i vedlagte bilystliste ved valg af basisstationen til din bil(er vedlagt basisstationen). Typelisten opdateres løbende. Den nyeste version fås hos os eller på [www.britax.com](http://www.britax.com).
- b) Det betyder at basisstationen kun må anvendes i biler, der er opført på bilystlisten (er vedlagt basisstationen). Typelisten opdateres løbende. Den nyeste version fås hos os eller på [www.britax.com](http://www.britax.com).

Sådan kan du anvende din basisstation:

i kørselsretningen	nej
mod kørselsretningen	ja
med 2-punkts-sele	nej
med 3-punkts-sele	nej
på passagersædet	ja <sup>1)</sup>
på de yderste bagsæder	ja
på det mellemste bagsæde	ja



1) Front-airbag skal være deaktiveret. Følg anvisningerne i bilens håndbog.

## 5. KONTAKT

Du er altid velkommen til at kontakte os, hvis du har spørgsmål:



**BRITAX RÖMER**  
Kindersicherheit GmbH  
Theodor-Heuss-Straße 9  
89340 Leipheim  
Germany

Tlf.: +49 (0) 8221 3670 -199/-299  
Fax: +49 (0) 8221 3670 -210  
E-mail: [service.de@britax.com](mailto:service.de@britax.com)  
[www.britax.com](http://www.britax.com)

**BRITAX EXCELSIOR LIMITED**  
1 Churchill Way West  
Andover  
Hampshire SP10 3UW  
United Kingdom

Tlf.: +44 (0) 1264 333343  
Fax: +44 (0) 1264 334146  
E-mail: [service.uk@britax.com](mailto:service.uk@britax.com)  
[www.britax.com](http://www.britax.com)

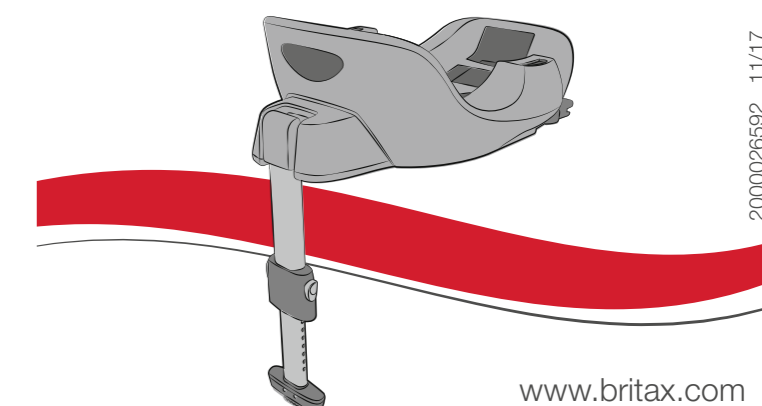
≤ 13 kg

**britax**

**BABY-SAFE i-SIZE BASE**  
**BABY-SAFE i-SIZE FLEX BASE**

DK

Brugsvejledning



[www.britax.com](http://www.britax.com)

## 6. SIKKERHEDSANVISNINGER

**⚠ Tag dig tid til at læse disse anvisninger grundigt igennem, og opbevar dem altid tilgængeligt i den dertil beregnede opbevaringslomme 13 på basisstationen! Vejledningen skal følge med basisstationen, hvis denne gives videre til andre!**

### ⚠ FARE! Til beskyttelse af barnet:

- I tilfælde af en kollision ved en hastighed på over 10 km/h kan basisstationen eventuelt blive beskadiget, uden at skaden er synlig. I så fald skal basisstationen udskiftes. Bortskaf den efter reglerne.
- Sørg for, at basisstationen altid efterses grundigt efter et uheld (f.eks. hvis den tabes ned på jorden).
- Kontrollér med jævne mellemrum, at ingen af de vigtige dele har taget skade. Kontrollér især, at alle mekaniske komponenter er fuldstændigt funktionsdygtige.
- Basisstationens dele må aldrig smøres, hverken med fedt eller olie.
- Barnet må aldrig efterlades i babyautostolen og basisstationen i bilen.
- Parker således at du altid kun fra fortoressiden sætter babyautostolen ind o køretøjet eller tager den ud af køretøjet.
- Beskyt babyautostolen mod kraftigt og direkte sollys, når den ikke er i brug. Babyautostolen kan blive meget varm på grund af solens påvirkning. Barnets hud er følsom og kan tage skade.
- Jo tættere selen sidder på barnets krop, jo bedre er barnet beskyttet. Sørg derfor for ikke at give barnet for varmt tøj på under selen.
- Installations- og advarselsskiltene er en vigtig bestanddel af basisstationen og må ikke fjernes.
- Babyautostolen er ikke beregnet til at babyen skal opholde sig der hele tiden. Den halvvejs liggende position i babyautostolen udgør altid en belastning for barnets rygsøjle. Tag barnet så ofte som muligt ud af babyautostolen for at aflaste dets ryggrad. Lad barnet ikke ligge i babyautostolen i længere tid.
- Lås bilsædernes ryglæn (f.eks. få splittbagsædet ryglæn til at gå i indgreb).
- Barnet må aldrig sidde på dit skød og sikres med sikkerhedsselen eller holdes fast.
- Der må ikke opbevares genstande i fodrummet foran basisstationens støtteben.

### ⚠ FARE! Til beskyttelse af alle passagerer i bilen:

- Ved hårde opbremsninger eller en kollision kan genstande og personer, der ikke er sikret korrekt, blive til fare for passagererne. Kontrollér derfor altid, at:
- bilsædernes ryglæn er fastgjort (f.eks. skal det nedfældelige bagsæde gå i indgreb).
  - tunge eller skarpkantede genstande i bilen (f.eks. på hattehylden) er sikret forsvarligt.
  - alle personer i bilen er spændt fast.
  - autostolen i bilen altid er fastgjort - også selv om barnet ikke sidder i det.

### ⚠ ADVARSEL! Sikkerhed ved brug af autostolen:

- For at undgå skader skal du sørge for, at basisstationen ikke klemmes ind mellem hårde genstande (bildør, sædeskiner osv.).
- Opbevar basisstationen et sikkert sted, når den ikke benyttes. Læg ikke tunge genstande på basisstationen, og opbevar den ikke tæt på varmekilder eller i direkte sollys.

### ⚠ FORSIGTIG! Til beskyttelse af bilen:

- Der kan opstå slidspor på nogle bilsædebetræk, der er fremstillet af følsomme materialer (f.eks. velour, læder osv.), ved brug af autostolen. For at beskytte bilens sædebetræk optimalt anbefaler vi, at BRITAX RÖMER-autostolsunderlaget fra vores tilbehørsprogram anvendes.

## 7. MONTERING I BILEN



**⚠ FARE!** Hvis en aktiveret airbag rammer babystolen, kan barnet komme alvorligt til skade. I værste fald kan det medføre døden. Babyautostolen og basisstationen må **ikke** anvendes på passagersæder med aktiveret frontairbag! Følg anvisningerne i bilens instruktionsbog vedrørende sæder med sideairbags.

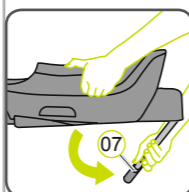
### Klargøring:



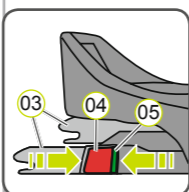
1. Hvis ikke dit køretøj standardmæssigt er udstyret med ISOFIX-indføringshjælp, skal du klemme de to hjælpeanordninger 02, som følger med sædet\* med udskæringen pegende opad, på de to ISOFIX-fastgørelsespunkter 01 i bilen.

**ⓘ RÅD:** ISOFIX-fastgørelsespunkter sidder mellemautostolens sideflade og ryglænet.

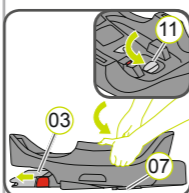
\*Hjælpeanordningerne gør det lettere at montere autostolen ved hjælp af ISOFIX-fastgørelsespunkterne og forhindrer skader på bilens sædebetræk. Når hjælpeanordningerne ikke benyttes, skal de fjernes og opbevares på et sikkert sted. I køretøjer med klapsæder skal hjælpeanordningerne fjernes, inden ryglænet klappes ned. Hvis der opstår funktionsfejl, er årsagen for det meste forureninger på hjælpeanordninger og kroge. Fjern snavs og fremmedlegemer for at undgå sådanne problemer.



2. Drej støttebenet 07 udad til anslag.



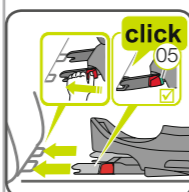
3. Tryk den grønne låseknap 05, og den røde udløseknap 04 på begge sider af sædet mod hinanden. Sådanne kontrolleres, om begge kroge på ISOFIX-låsearmene 03 er åbne og klar til brug.



4. Træk i den grå arm 11 i retning støtteben 07 til ISOFIX-låsearmene 03 er kørt helt ud.



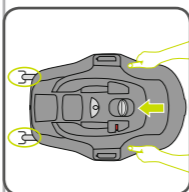
5. Placer basisstationen i kørselsretningen på et bilsæde, der er godkendt til anvendelsen. **ⓘ RÅD:** Af konstruktionsmæssige årsager kan der opstå en afstand mellem basisstationens underside og bilsædet. Dette udgør ingen sikkerhedsteknisk begrænsning ved brugen af basisstationen.



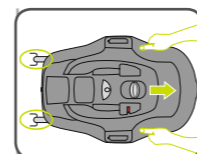
6. Placer de to ISOFIX-låsearme 03 direkte foran de to hjælpeanordninger 02.

7. Skub de to ISOFIX-låsearme 03 ind i hjælpeanordningerne 02, til ISOFIX-låsearmene 03 på begge sider går i indgreb med et "Klik".

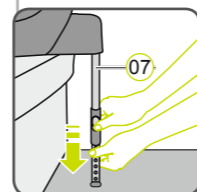
**⚠ FARE!** Den grønne sikkerhedsknap 05 skal være synlig, så basisstationen fastgøres korrekt.



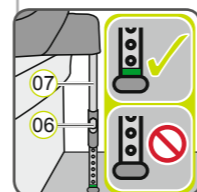
8. Tag med begge hænder fat i basisstationen og skub den med jævnt tryk på begge sider i retning af ryglænet, til basisstationen er i kontakt med ryglænet.



9. Træk i basisstationen for at kontrollere, om den sidder helt fast.



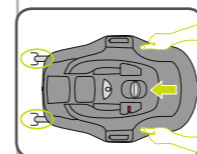
10. Sørg for at støttebenet 07 er helt drejet, den røde markering øverst på støttebenet 07 må ikke længere være synlig.



11. Tryk de to grå indstillingsknapper 06, og træk støttebenet 07 så langt ud, til det står sikkert på køretøjets bund, og den grønne markering 14 er helt synlig.

**⚠ FARE!** På støttebenet 07 skal den grønne markering 14 være helt synlig. Støttebenet 07 må aldrig hænge i luften eller understøttes med genstande.

Sørg for at støttebenet 07 ikke løfter basisstationen fra sidefladen.



12. Kun **BABY-SAFE i-SIZE FLEX BASE:** Befølg Følg skridtene i kapitel "8. Hældningsvinkelens tilpasning".

13. Tag med begge hænder fat i basisstationen og skub den med jævnt tryk på begge sider i retning af ryglænet, til basisstationen er i kontakt med ryglænet.

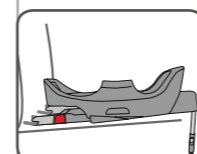
### ⚠ For dit barns sikkerhed skal du før kørslen kontrollere, at...

- ▶ ISOFIX-låsearme 03 på begge sider er gået i indgreb i ISOFIX-fastgørelsespunkterne 01, og begge sikkerhedsknapper 05 er helt grønne,
- ▶ Støttebenet 07 står sikkert på bilens bund, og den grønne markering 14 er synlig på støttebenets fod,
- ▶ støttebenet 07 ikke løfter basisstationen fra sidefladen,
- ▶ babystolen er helt i indgreb på basisstationen
- ▶ babystolen ikke er monteret på et passagersæde med front-airbag,
- ▶ babystolen er monteret imod kørselsretningen.

## 8. INDSTILLING AF SÆDEHÆLDNINGEN

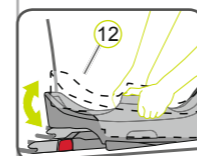
Alt efter bilmodel er der forskellige vinkler på bilsædet, hvilket kan påvirke barnets siddeposition.

Principielt anbefales en så stejl siddeposition som mulig. Indstil derfor basisstationens vinkel kun så fladt, som barnets konstitution kræver.



Til indstilling af hældningsvinkelen:

1. Parker dit køretøj på en så plan flade som muligt.



2. Hold den grå hældningsvinkel-indstillingsknap nede 09, og træk samtidigt basisstationens overdel 12 trinvist opad. Kontrollér her ved hver indstillingstid, om den indstillede vinkel er tilstrækkelig.

**⚠ FARE!** Pas på når du drejer basisstationens overdel 12 nedad, så du ikke får fingrene i klem.



3. Indstil hældningsvinkelen således at hældningsindikatoren 10 viser "grønt".

**⚠ FARE!** Barneautostolen kan ikke anvendes, når hældningsindikatoren 10 er "rød".

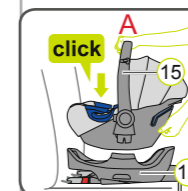
4. Slip den grå hældningsvinkel-indstillingsknap 09, og kontrollér, at basisstationens overdel er gået korrekt i indgreb.

**⚠ FARE!** Ved montering af basisstationen i et andet køretøj skal hældningsvinkelen igen indstilles fra den mest flade position.

### ⚠ For dit barns sikkerhed skal du før kørslen kontrollere, at...

- ▶ ISOFIX-låsearmene 03 på begge sider er gået i indgreb i ISOFIX-fastgørelsespunkterne 01, og begge sikkerhedsknapper 05 er helt grønne,
- ▶ Støttebenet 07 står sikkert på bilens bund, og den grønne markering 14 er synlig på støttebenets fod,
- ▶ støttebenet 07 ikke løfter basisstationen fra sidefladen,
- ▶ babystolen er helt i indgreb på basisstationen,
- ▶ babystolen ikke er monteret på et passagersæde med front-airbag,
- ▶ babystolen er monteret imod kørselsretningen.

## 9. BABYSKÅLENS ANVENDELSE

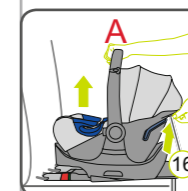
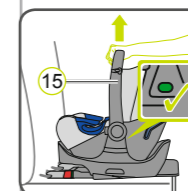


### Babyskålens fastgørelse på basisstationen

**⚠ FARE!** Sørg for, at bærehåndtaget 15 er i øverste position A.

**⚠ FARE!** Se efter, at der ikke sidder fremmedlegemer på oversiden af basisstationen 12.

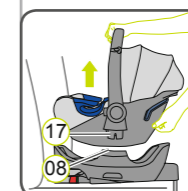
1. Stil babyautostolen mod kørselsretningen (babyen ser bagud) på basisstationen.
2. Sæt babyautostolen på plads til der høres en "klik"-lyd.
3. Kontrollér om de to indikatorer i siden har farven "grøn". **⚠ FARE!** Begge indikatorer i siden skal være "grønne".
4. Træk i babyautostolens bærehåndtag 15 for at kontrollere, om den sidder helt fast.



### Babyautostolens fjernelse fra basisstationen

**⚠ FARE!** Sørg for, at bærehåndtaget 15 er i øverste position A.

1. Træk og hold den øverste udløseknap 16.
  2. Løft babyautostolen til fikseringstapperne 17 er løsnet ud af fastgørelsesslidserne 08.
- ⚠ ADVARSEL!** Hold samtidig godt fast i babystolen.
3. Tag babystolen af basisstationen.



## 10. RENGØRING

Plastdelene kan vaskes af med sæbeopløsning. Brug **ingen** stærke midler (som f. eks. opløsningsmidler).

## 11. AFMONTERING / BORTSKAFFELSE

### AFMONTERING:

#### Åbn ISOFIX

1. Træk den grå arm 11 i retning støtteben 07.
  2. Tryk 03 den grønne sikringsknap 04 og den røde udløseknap 05 mod hinanden på begge låsearme.
  3. Træk den grå arm 11 i retning støtteben 07, og tryk samtidigt de to låsearme 03 i retning støtteben, til de er kørt helt ind.
- ▶ Nu kan basisstationen fjernes.
- ⚠ FARE!** Autostolen skal altid være spændt fast, også selvom barnet ikke sidder i den.

### BORTSKAFFELSE:

Overhold forskrifterne for bortskaffelse i dit land.

Bortskaffelse af emballagen	Container til karton
Betræk	Restaffald, termisk forarbejdning
Plastdele	Alt efter mærkning i den pågældende container
Metaldele	Container til metal
Selebånd	Container til polyester
Lås & tunge	Restaffald