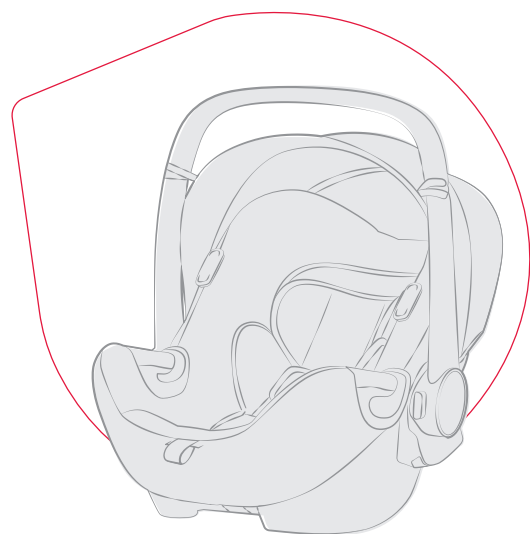


# NAVODILA ZA UPORABO

SL

BABY-SAFE iSENSE  
BABY-SAFE 3 i-SIZE

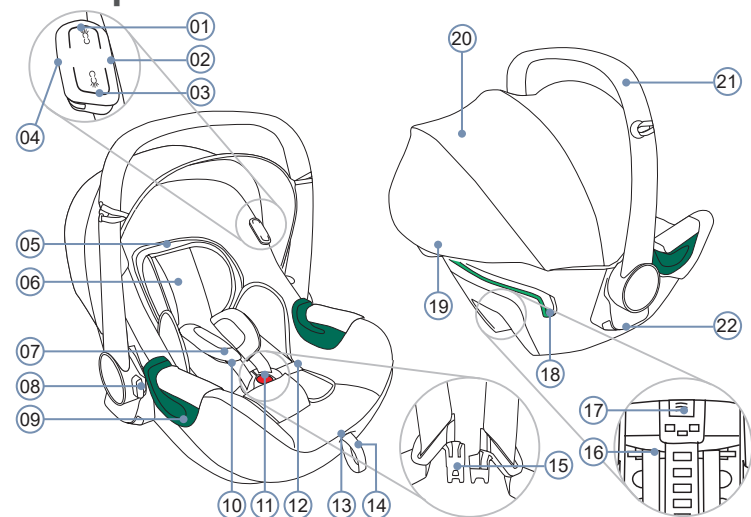
40 – 83 cm  
≤ 13 kg



2000035156 A6

BRITAX RÖMER Child Safety EMEA  
www.britax-roemer.com | contact@britax.com

## 2. Opis izdelka



- 01 Zgornja tipka
- 02 Polnilni priključek USB-C
- 03 Spodnja tipka
- 04 Rdeča LED
- 05 Naslon za glavo
- 06 Vložek za zmanjšanje sedeža
- 07 Ramenska blazina
- 08 Tipka za nagibanje
- 09 Temnozeleni vodili pasu
- 10 Ramenski pas
- 11 Zaponka pasu (rdeča tipka)
- 12 Medenični pas
- 13 Tipka za prestavitev
- 14 Pas za prestavljanje
- 15 Jezička zaponke
- 16 Ramenska pasova
- 17 Tipka za sprostitev
- 18 Svetlozeleno držalo pasu
- 19 Siva tipka za sprostitev
- 20 Senčnik
- 21 Ročaj
- 22 Pritrdilne točke

## 1. O tem dokumentu

**⚠ OPOZORILO!** Ta navodila za uporabo so sestavni del izdelka in pomagajo pri varni uporabi izdelka. Če navodil ne upoštevate, lahko obstaja nevarnost hudih poškodb, tudi s smrtnim izidom. Če karkoli ni jasno, izdelka ne uporabljajte in takoj stopite v stik s specializiranim prodajalcem.

- ▶ Preberite navodila za uporabo.
- ▶ Shranite jih na izdelku, da bodo po potrebi pri roki.
- ▶ Če izdelek izročite drugim uporabnikom, priložite tudi navodila za uporabo.

### Kontaktne podatki

Če imate vprašanja, stopite v stik z nami.

BRITAX RÖMER Child Safety EMEA  
www.britax-roemer.com  
hello@britax-roemer.com

BRITAX RÖMER Kindersicherheit GmbH  
Theodor-Heuss-Straße 9  
89340 Leipzig  
Nemčija

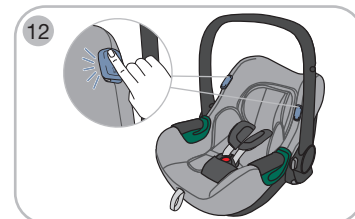
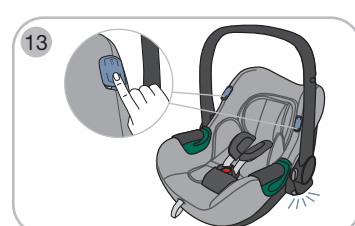
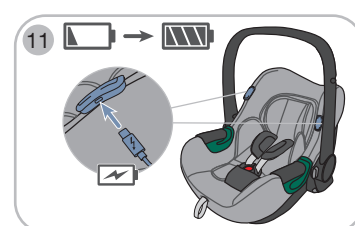


+49 (0) 8221 3670 199

BRITAX Excelsior Limited  
1 Churchill Way West  
Andover  
Hampshire SP10 3UW  
Združeno kraljestvo

+44 (0) 1264 386034

BRITAX Nordiska Barn AB  
Jörgen Kocksgatan 4  
SE-211 20 Malmö  
Švedska



### Ročaj

Ročaj lahko zaskoči v treh položajih A, B in C:

A – za nošenje in za transport v avtomobilu.

B – za vstavljanje vašega otroka.

C – za stabilen položaj izven avtomobila.

### Prestavljanje ročaja 1

- ▶ Obe tipki za nagibanje držite pritisnjeni.
- ▶ Ročaj nagnite v želeni položaj.
- ▶ Spustite tipki za nagibanje.
- ▶ Preverite, ali je ročaj zaskočil.

### Vložek za zmanjšanje sedeža

Vložek za zmanjšanje sedeža uporabljajte, če je otrok še zelo majhen.

### Vstavljanje vložka za zmanjšanje sedeža 2

- ▶ Pritisnite rdečo tipko, da odpnete zaponko pasu.
- ▶ Vložek za zmanjšanje sedeža vstavite v sedež.
- ☞ Del, ki je napolnjen z bloki pene, mora biti obrnjen navzdol.
- ▶ Spodnji del vložka za zmanjšanje sedeža potisnite pod ramenska pasova.
- ▶ Preverite, ali se vložek za zmanjšanje sedeža prilega ob naslonjalo lupinice.

### Ramenska pasova

Pravilno nastavljen naslon za glavo zagotavlja optimalno zaščito otroka v lupinici. Naslon za glavo je pravilno nastavljen, ko sta reži za izstop ramenskih pasov pribl. za širino dveh prstov (25 mm) pod višino otrokovih ramen.

### Zrahlanje ramenskih pasov 4

- ▶ Tipko za prestavitev držite pritisnjeno.
- ▶ Ramenska pasova povlecite naprej.
- ▶ Spustite tipko za prestavitev.

### Prestavljanje ramenskih pasov 3

- ▶ Pritisnite rdečo tipko, da odpnete zaponko pasu.
- ▶ Pritisnite in prestavite tipko za sprostitev ramenskih pasov.
- ☞ Tipko za sprostitev najdete na hrbtni strani lupinice.
- ☞ Reži za izstop ramenskih pasov morata biti pribl. za širino dveh prstov (25 mm) pod višino otrokovih ramen.
- ▶ Preverite, ali je tipka za prestavitev ramenskih pasov zaskočila.

### Napenjanje ramenskih pasov 5

- ▶ Pas za prestavljanje izvlecite ravno.
- ☞ Pasu za prestavljanje ne vlecite navzgor ali navzdol.

### Pripenjanje otroka

- ▶ Zrahljajte ramenska pasova. Glejte poglavje »Ramenska pasova« stran 1. 4
- ▶ Pritisnite rdečo tipko, da odpnete zaponko pasu. 6
- ▶ Zaponko pasu nagnite naprej.
- ▶ Otroka vstavite v lupinico.
- ☞ Pod pasom ne sme nositi debelih oblačil.
- ▶ Ramenska pasova speljite okoli otrokovih ramen.

⚠ OPOZORILO! Preverite, ali ramenska pasova nista zavita ali zamenjana.

▶ Prekrijte jezička zaponke. 7

- ▶ Jezička zaponke vstavite v zaponko pasu, da zaskočita.
- ☞ Jezička zaponke slišno zaskočita.

▶ Pas za prestavljanje izvlecite ravno. 5

- ☞ Pasu za prestavljanje ne vlecite navzgor ali navzdol.
- ☞ Ramenska pasova se tesno prilagata otrokovemu telesu.

⚠ OPOZORILO! Preverite, ali sta ledvena varnostna pasova speljana čim nižje čez otrokove dimlje.

### Odpnjanje otroka 8

- ▶ Pritisnite rdečo tipko, da odpnete zaponko pasu.
- ▶ Otroka vzemite ven.

### Senčnik

Senčnik ščiti otrokovo glavo pred sončnim sevanjem. Zaprete in odprete ga lahko na ročaju.

### Odstranjevanje senčnika 9

- ▶ Sprostite stranska gumba.
- ▶ Snemite elastičen rob šiva.
- ▶ Odpnite zanke prevleke na obeh straneh ročaja.
- ▶ Odpnite kavlija senčnika.

### Nameščanje senčnika 10

- ▶ Vpnite zanki prevleke na levi in desni strani ročaja.
- ▶ Elastičen rob šiva povlecite čez rob lupinice v območju glave.
- ▶ Elastičen rob šiva ob strani pritrdite z gumbi.

### Polnjenje akumulatorja 11

☞ Na voljo samo pri BABY-SAFE iSENSE.

⚠ OPOZORILO! Nevarnost eksplozije in razjed. Zaradi nestrokovne uporabe se lahko akumulator poškoduje.

- ▶ Akumulatorja ne potaplajte v vodo.
- ▶ Akumulatorja ne približujte ognju.
- ▶ Akumulator zaščitite pred vročino. Upoštevajte priporočene temperature za uporabo in shranjevanje.
- ▶ Akumulatorja ne odstranjujte, spreminjajte ali zamenjajte. Lahko eksplodira ali iz njega lahko iztečejo strupene snovi.
- ▶ Če je akumulator poškodovan, preoblikovan ali so na njem vidne razpoke, ga ne razstavljajte in ne spreminjajte njegove sestave.
- ▶ Če iz akumulatorja izteka tekočina, se izjemno korozivne tekočine ne dotikajte. Če pride do stika z očmi ali kožo, se posvetujte z zdravnikom.

**Akumulator pred prvo uporabo do konca napolnite.** Pri prvem polnjenju se sprostijo funkcije osvetlitve. Za polnjenje akumulatorja uporabljajte priložen polnilni kabel. Ta zagotavlja navedeno življenjsko dobo akumulatorja. Akumulator polnite samo pri temperaturi okolice od +10 do +40° C. V vtičnico za polnjenje ne potiskajte tujkov. Življenjska doba akumulatorja je vsaj 500 ciklov polnjenja.

- ▶ Polnilni kabel priključite na enega izmed obeh polnilnih priključkov USB-C.
- ☞ Na vsakem upravljalnem elementu je en polnilni priključek USB-C.

⚠ OPOZORILO! Nevarnost zadavitve. Polnilnega kabla ne speljite čez otroški sedež. Polnilni kabel speljite v stran od otroškega sedeža.

- ▶ Polnilni kabel priključite na 5-V USB-adaptar.
- ☞ Če rdeča LED neprekinjeno sveti, se akumulator polni.
- ☞ Če rdeča LED več ne sveti, je akumulator do konca napolnjen.

- ▶ Odstranite polnilni kabel in ga shranite izven dosega otrok (npr. v armaturnem predalu).
- ▶ Akumulator znova napolnite, ko se izprazni.
- ☞ Napolnjenost lahko preveriti. Pritisnite poljubno tipko. Če rdeča LED trikrat počasi utripne, je napolnjenost nizka.
- ☞ Med polnjenjem je mogoče uporabljati notranjo osvetlitev, osvetlitev za lažjo namestitvev in varnostno osvetlitev.

### Notranja osvetlitev 12

- ☞ Na voljo samo pri BABY-SAFE iSENSE.
- ☞ Upravljanje BABY-SAFE iSENSE je drugačno kot pri DUALFIX iSENSE. Notranjo osvetlitev lahko ročno upravljate z levim in desnim upravljalnim

elementom. Hkrati lahko vklopite zapozneli izklop. Pri tem se osvetlitev nekaj minutah samodejno izklopi.

### Vklop in izklop osvetlitve

- ▶ Kratko pritisnite zgornjo tipko.
- ☞ Osvetlitev se vklopi.
- ▶ V nekaj minutah znova kratko pritisnite zgornjo tipko.
- ☞ Svetilnost se poveča.

- ☞ Svetilnost lahko povečate dvakrat. Ko znova pritisnete zgornjo tipko se osvetlitev izklopi.
- ☞ Če je osvetlitev vklopljena in čez nekaj minut znova pritisnete zgornjo tipko, se osvetlitev izklopi.

### Vklop zapoznelega izklopa

- ▶ Zgornjo tipko pritisnite, da luč enkrat utripne.
- ☞ Zapozneli izklop je vklopljen.

☞ Osvetlitev se po nekaj minutah samodejno izklopi.

## Osvetlitev za lažjo namestitvev in varnostna osvetlitev 13

☞ Na voljo samo pri BABY-SAFE iSENSE.

☞ Samodejni način je mogoče aktivirati po prvem polnjenju.

Osvetlitev za lažjo namestitvev pomaga pri namestitvi izdelka. Z varnostno osvetlitvijo ste boljše vidni za druge udeležence v prometu. Obe osvetlitvi se samodejno vklopita in izklopita s pomočjo senzorjev. Senzorji se odzivajo na premike, temo in združljiv podstavke FLEX BASE iSENSE in združljiv podstavke BRITAX RÖMER otroškega vozička SMILE III.

### Vklop samodejnega načina

- ▶ Kratko pritisnite spodnjo tipko.
- ☞ Samodejni način je vklopljen.

☞ Če je lupinica pritrjena s 3-točkovnim pasom, priporočamo, da samodejni način izklopite.

### Ročni vklop osvetlitve

Osvetlitev za lažjo namestitvev in varnostno osvetlitev lahko ročno vklopite z levim in z desnim upravljalnim elementom. Za ročni vklop osvetlitve mora biti vklopljen samodejni način. Ko otroški sedež snamete s podstavka ali otroškega vozička, se samodejni način izklopi.

- ▶ Kratko pritisnite spodnjo tipko.
- ☞ Varnostna osvetlitev se vklopi.
- ☞ Osvetlitev za lažjo namestitvev se vklopi.
- ▶ Znova kratko pritisnite spodnjo tipko.
- ☞ Varnostna osvetlitev ostane vklopljena.
- ☞ Osvetlitev za lažjo namestitvev se izklopi.
- ▶ Znova kratko pritisnite spodnjo tipko.
- ☞ Varnostna osvetlitev se izklopi.
- ☞ Osvetlitev za lažjo namestitvev se vklopi.
- ▶ Znova kratko pritisnite spodnjo tipko.
- ☞ Ročni način je izklopljen.
- ☞ Samodejni način je vklopljen.

### Izklop samodejnega načina

- ▶ Dve sekundi držite pritisnjeno spodnjo tipko.
- ☞ Samodejni način je izklopljen.

☞ Osvetlitev za lažjo namestitvev in varnostna osvetlitev sta izklopljeni.

### Ročni vklop osvetlitve za lažjo namestitvev in varnostne osvetlitve

☞ Glejte »Izklop samodejnega načina«.

## 3. Namen uporabe

Ta izdelek je zasnovan, preizkušen in odobren v skladu z zahtevami evropskega standarda za otroške varnostne naprave R129/03.

Ta izdelek je dovoljeno uporabljati samo za zavarovanje otroka v vozilu, na letalu ali na otroškem vozičku.

|                | Nasproti smeri vožnje | Izdelka nikoli ne uporabljajte v smeri vožnje. |
|----------------|-----------------------|--|
| Telesna višina | 40–83 cm              |  |
| Telesna teža   | največ 13 kg          |  |

