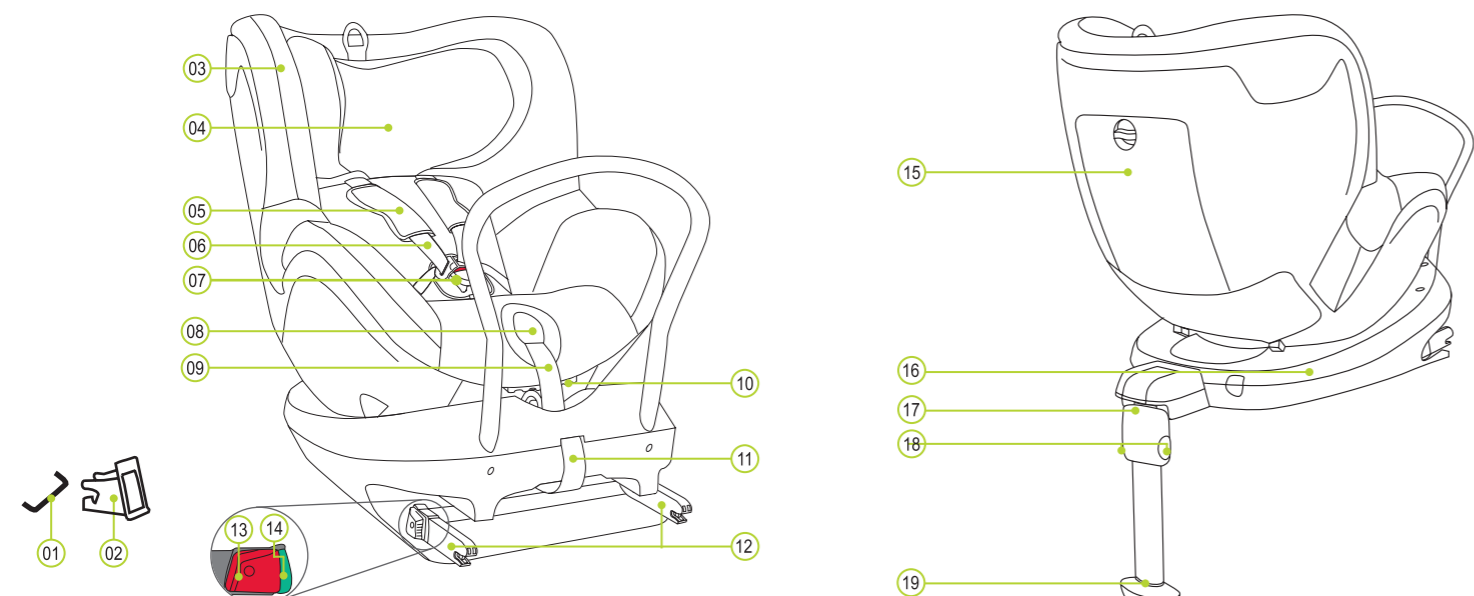


PREZENTAREA GENERALĂ A PRODUSULUI



- | | | | |
|--------------------------------------|------------------------|-------------------------------|----------------------------------|
| 01 Puncte de atașare ISOFIX (mașină) | 06 Curele de umăr | 11 Buclă din material textil | 16 Bază DUALFIX |
| 02 Ghidaje de inserție ISOFIX | 07 Cataramă pentru ham | 12 Mâner de blocare | 17 Picior de susținere |
| 03 Husă | 08 Buton de reglare | 13 Buton de declanșare | 18 Butoane de setare |
| 04 Tetieră | 09 Curea de reglare | 14 Indicatori ISOFIX | 19 Indicator picior de susținere |
| 05 Căptușeli pentru umăr | 10 Buton rabatabil | 15 Compartiment de depozitare | |

BRITAX RÖMER Scaun de siguranță pentru copil	Testat și certificat în conformitate cu ECE* R 44/04	
	Grupa	Greutate corporală
DUALFIX	0+ & 1	0 - 18 kg

- Scaunul de siguranță pentru copil a fost conceput, testat și certificat în conformitate cu cerințele Standardului european pentru Echipamentele de siguranță pentru copii (ECE R 44/04). Marca de test E (într-un cerc) și numărul de certificare se află pe autocolantul de certificare portocaliu (autocolant pe scaunul de siguranță pentru copil).
- Validitatea acestei certificări va fi anulată dacă efectuați orice fel de modificare asupra scaunului de siguranță pentru copil.
- Scaunul de siguranță pentru copil DUALFIX trebuie utilizat numai pentru a asigura copilul în vehicul. Nu trebuie utilizat niciodată ca scaun sau jucărie acasă.
- Risc de rănire ca urmare a modificărilor neautorizate! Modificări tehnice neautorizate pot reduce sau elimina complet caracteristicile de protecție ale scaunului. NU efectuați nicio modificare tehnică la nivelul scaunului pentru copil.
- Folosiți scaunul pentru copil numai în modul descris în instrucțiunile utilizatorului.

*ECE = Standardul european pentru Echipamentele de siguranță pentru copii

FUNCȚIA DE ACCES UȘOR

Rotirea DUALFIX 360° a scaunului, care permite să așezați și să ridicați copilul dumneavoastră mai ușor din scaunul pentru copil (funcția de Acces Ușor).

Sistemul DUALFIX dispune de un buton gri de siguranță, 20 care trebuie apăsat când se comută între grupa 0+ și grupa 1. Prin intermediul butonului gri de siguranță 20 se previne ca scaunul pentru copil să fie utilizat din greșeală cu grupa greșită pentru copilul dumneavoastră.

Când se folosește orientat spre spate:
Grupa 0+ (0-13 kg)

- Apăsați butonul rabatabil 10 și așezați scaunul pentru copil în poziția cea mai înclinată.
- Apăsați butonul gri pentru rotire 23 și întoarceți scaunul 90° în modul de Acces Ușor

ATENȚIE! Înainte de fiecare călătorie: asigurați-vă că partea rotativă a scaunului pentru copil este cuplată complet verificând dacă scaunul pentru copil se află într-o poziție fixă.

Grupa 1 (9-18 kg)

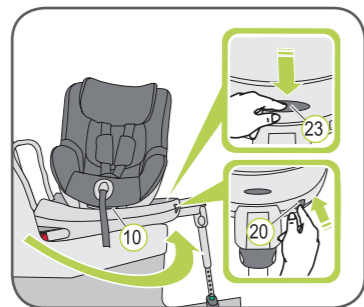
- Prindeți butonul rabatabil 10 și, în timp ce apăsați butonul gri de siguranță, 20 așezați scaunul pentru copil în poziția cea mai verticală.
- Apăsați butonul gri pentru rotire 23 și întoarceți scaunul 90° în modul de Acces Ușor

ATENȚIE! Înainte de fiecare călătorie: asigurați-vă că partea rotativă a scaunului pentru copil este cuplată complet încercând să întoarceți scaunul în ambele direcții.

Când se folosește orientat spre față:
Grupa 1 (9-18 kg)

- Apăsați butonul rabatabil 10 și așezați scaunul pentru copil în poziția cea mai verticală.
- Apăsați butonul gri pentru rotire 23 și întoarceți scaunul 90° în modul de Acces Ușor

ATENȚIE! Înainte de fiecare călătorie: asigurați-vă că partea rotativă a scaunului pentru copil este cuplată complet încercând să întoarceți scaunul în ambele direcții.



BRITAX EXCELSIOR LIMITED
1 Churchill Way West
Andover
Hampshire SP10 3UW
United Kingdom
BRITAX RÖMER
Kindersicherheit GmbH
Blaubeurer Straße 71
D-89077 Ulm
Germany

t: +44 (0) 1264 333343
f: +44 (0) 1264 334146
e: helpline@uk.britaxeurope.com
www.britax.eu

t: +49 (0) 731 9345-199/-299
f: +49 (0) 731 9345-210
e: info@de.britaxeurope.com
www.roemer.eu

UTILIZAREA ÎN VEHICUL

Vă rugăm să respectați instrucțiunile de utilizare a sistemelor de dispozitive de fixare a copilului descrise în manualul proprietarului vehiculului.

Scaunul poate fi utilizat la toate vehiculele echipate cu sistemele de ancorare ISOFIX. Vă rugăm să consultați manualul proprietarului vehiculului pentru informații despre scaunele aprobate pentru scaunele de siguranță pentru copii înscrși în clasa de greutate 0-18 kg.

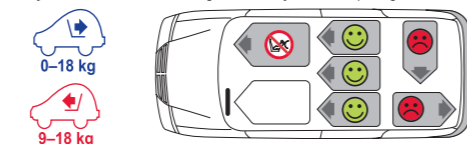
Fixarea cu ISOFIX și picior de susținere se bazează pe o aprobare semi-universală. Scaunul trebuie utilizat numai în vehiculele prezentate în lista de tipuri de vehicule atașată. Această listă de tipuri este actualizată permanent. Ultima versiunea este disponibilă la noi sau la www.britax.eu / www.roemer.eu.

Puteți utiliza scaunul dumneavoastră pentru copil după cum urmează:

În direcția de mers	Da 1)
În direcția inversă de mers	Da 1)
Cu centură a vehiculului cu fixare în 2 sau în 3 puncte	Nu
Scaunele prezintă următoarele caracteristici:	
Dispozitive de atașare ISOFIX (între suprafața scaunului și spătar)	Da 2)

(Vă rugăm să respectați reglementările aplicabile în țara dumneavoastră)

- În direcția de mers 9-18 kg / În direcția inversă de mers 0-18 kg
- În direcția de mers 9-18 kg: Dacă există un airbag frontal: Glisați scaunul pasagerului mult în spate și consultați instrucțiunile incluse în manualul proprietarului vehiculului. În direcția inversă de mers 0-18 kg: Nu utilizați scaunele pasagerului din dreapta cu airbag frontal!



GENERAȚIA URMĂTOARE DE SCAUNE DE SIGURANȚĂ PENTRU COPII

BRITAX RÖMER Scaune de siguranță pentru copii		Testare și certificare în conformitate cu ECE R 44/04	
Orientat spre spate	Orientat spre față	Grupa	Greutate corporală
MAX-WAY		1-2	9-25 kg
MULTI-TECH 2		1-2	9-25 kg
	KIDFIX /KIDFIX SICT	2-3	15-36 kg
	KID / KID plus	2-3	15-36 kg

ÎNGRIJIREA ȘI ÎNTREȚINEREA

Îngrijirea cataramii pentru ham

Pentru siguranța copilului dumneavoastră, catarama pentru ham trebuie să funcționeze corect. Defecțiunile cataramii pentru ham sunt de obicei cauzate de acumulările de murdărie sau corpuri străine. Defecțiunile sunt următoarele:

- Dispozitivele de blocare a cataramelor sunt ejectate încet când butonul roșu de declanșare este apăsat.
- Dispozitivele de blocare a cataramelor nu se vor mai bloca în poziția inițială (adică sunt ejectate din nou dacă încercați să le împingeți la loc).
- Dispozitivele de blocare a cataramelor se cuplează fără un semnal sonor ca de „clic”.
- Dispozitivele de blocare a cataramelor sunt dificil de introdus (simțți rezistența).
- Catarama se deschide numai dacă se aplică forță extremă.

Soluție

Spălați catarama pentru ham astfel încât să funcționeze din nou în mod corespunzător.

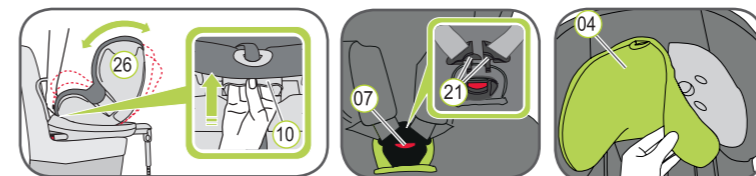
Curățarea husei

- Asigurați-vă că utilizați numai huse de înlocuire pentru scaun BRITAX RÖMER originale, deoarece husa scaunului este o parte integrantă a scaunului de siguranță pentru copil și joacă un rol important în garantarea funcționării corespunzătoare a sistemului. Husele de scaun pentru înlocuire sunt disponibile la distribuitorul dumneavoastră.
- Scaunul pentru copil nu trebuie utilizat fără husă.
- Husa poate fi scoasă și spălată cu detergent pentru țesături delicate la mașina de spălat setată la ciclul pentru articole delicate (30 °C). Vă rugăm să respectați instrucțiunile cu privire la spălarea de pe eticheta husei.
- Componentele din plastic pot fi spălate cu apă cu săpun. Nu utilizați agenți de curățare duri (precum solvenți).
- Hamurile pot fi spălate în apă caldută cu săpun.
- Căptușelile pentru umăr pot fi spălate în apă caldută cu săpun.

ATENȚIE! Nu scoateți niciodată dispozitivele de blocare a cataramelor 21 de pe curele.

ATENȚIE! Scaunul pentru copil nu trebuie utilizat fără husa scaunului.

Scoaterea husei



- Prindeți butonul rabatabil 10 și deplasați corpul scaunului 26 în jos în poziție verticală.
- Slăbiți curelele hamului cât mai mult posibil.

INSTRUCȚIUNILE DE ÎNGRIJIRE

ATENȚIE! Pentru a asigura o protecție eficientă completă pentru scaunul de siguranță pentru copil:

- În cazul unui accident cu o viteză de impact mai mare de 10 km/h, scaunul de siguranță pentru copil se poate deteriora, dar este posibil ca deteriorarea să nu fie observată imediat. În acest caz, scaunul de siguranță pentru copil trebuie înlocuit. Vă rugăm să respectați măsurile de eliminare la deșeuri corespunzătoare.
- Verificați regulat componentele importante pentru a nu prezenta deteriorări. Asigurați-vă că îndeosebi toate componentele mecanice se află în stare perfectă de funcționare.
- Pentru a preveni deteriorarea, asigurați-vă că scaunul de siguranță pentru copil nu este blocat între obiecte dure (ușa mașinii, ghidaje scaune etc.).
- Verificați întotdeauna dacă scaunul de siguranță pentru copil a fost deteriorat (de exemplu, dacă este scăpat).
- Nu lubrifiați sau nu ungeți niciodată componentele scaunului pentru copil.
- Pentru a proteja copilul dumneavoastră în mod corespunzător, este obligatoriu să montați și să utilizați sistemul DUALFIX exact ca în descrierea din prezentul manual.

Vă rugăm să respectați reglementările privind eliminarea la deșeuri valabile în țara dumneavoastră.

Eliminarea ambalajului	Container pentru carton
Husă	Deșeu rezidual, utilizare termică
Componente din plastic	În conformitate cu eticheta de pe containerul desemnat
Componente metalice	Container pentru metale
Curele pentru ham	Container pentru poliester
Cataramă și dispozitiv de blocare	Deșeu rezidual

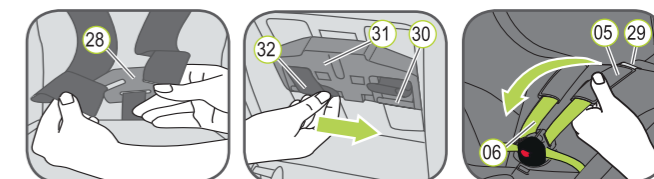
- Deschideți catarama pentru ham 07 (apăsați butonul roșu).
- Glisați tetiera 04 în cea mai joasă poziție.
- Scoateți husa tetierei 04.
- Deschideți butoanele de prindere a husei aflate în stânga și în dreapta pe partea din spate a acesteia.
- Desfaceți tivul elastic al husei de sub marginea corpului scaunului.
- INDICAȚIE:** Incepeți cu mânerul lateral și cu cele de pe marginea superioară a corpului scaunului.
- Trageți husa în sus și peste fața dispozitivului de reglare a curelei.
- Scoateți catarama pentru ham 07 și capătul curelei din husă.
- Trageți de husă puțin în sus și apoi așezați-o cu deschizătura peste tetieră 04.

Reașezarea husei:

Urmați etapele descrise în ordinea inversă.

ATENȚIE! Curelele hamului nu trebuie să fie răsucite și trebuie să fi fost introduse corect în fantele pentru centură ale husei.

Scoaterea căptușelilor pentru umăr:



- Slăbiți hamul cu fixare în 5 puncte al scaunului pentru copii cât mai mult posibil. Desfaceți curelele de umăr 06 de pe partea dorsală a scaunului pentru copii din piesa de legătură 28.
- Trageți în jos ambele căptușeli pentru umăr 05 și cele două curele de umăr 06 spre față, prin fante 29 (partea frontală a scaunului pentru copii).
- Glisați buclele de curea 32 de pe extensiile de plastic 30 ale dispozitivului de reglare a înălțimii centurii pentru umăr 31.
- Trageți căptușelile pentru umăr 05 prin fante 29 spre partea din față.
- Înlăturați căptușelile pentru umeri 05 de pe curelele de umăr 06.

Reașezarea căptușelilor pentru umăr:

Urmați etapele descrise în ordinea inversă.

ATENȚIE! Nu folosiți niciodată scaunul pentru copil fără căptușelile pentru umăr fixate corect.

- 0 - 18 kg
- 9 - 18 kg
- 0 ~ 4 ani

britax

DUALFIX

Instrucțiunile utilizatorului

RO



Nr. EDV 2000009861 14/08

⚠️ Acordați timp citirii cu atenție a acestor instrucțiuni și păstrați-le întotdeauna la îndemână în buzunarul conceput special de pe scaunul pentru copil.

⚠️ Pentru protecția tuturor pasagerilor vehiculului:

În caz de oprire de urgență sau accident, persoanele sau obiectele care nu sunt asigurate corespunzător în mașină pot răni ceilalți pasageri.

Din acest motiv, asigurați-vă întotdeauna că...

- spătarele scaunelor vehiculului sunt blocate (de exemplu, dispozitivul de blocare a banchetei din spate rabatabile trebuie să fie cuplat).
- toate vehiculele sau obiectele ascuțite din vehicul (de exemplu, din portbagaj) sunt asigurate.
- toate persoanele din vehicul au centurile de siguranță asigurate.
- scaunul de siguranță pentru copil este întotdeauna asigurat în mașină cu sistemul de ancorare ISOFIX, chiar și când copilul nu este așezat în scaun.

⚠️ Pentru protecția copilului:

- Cu cât hamul este fixat mai ferm și mai confortabil peste corpul copilului, cu atât acesta va fi mai în siguranță.
- Vă rugăm să nu lăsați copilul nesupravegheat în scaunul de siguranță din vehicul.

- Utilizați-l pe scaunul din spate: Deplasați scaunul din față astfel încât picioarele copilului să nu atingă spătarul acestuia (pentru a preveni riscul de rănire).
- Dacă este expus luminii directe a soarelui, scaunul de siguranță pentru copil se poate încălzi. Atenție: Pielea copilului este delicată și poate fi afectată din acest motiv. Protejați scaunul pentru copil împotriva luminii directe intense a soarelui când acesta nu este utilizat.
- Permiteți copilului să intre sau să iasă din mașină numai pe partea cu trotuarul.
- Efectuați opriri în timpul călătoriilor mai lungi pentru a oferi șansa copilului de a alerga și a se juca.

⚠️ Pentru a proteja vehiculul:

Anumite huse pentru scaunele vehiculelor, confecționate din materiale mai delicate (de exemplu, velur, piele etc.), pot căpăta semne de uzură când sunt utilizate scaunele pentru copii. Pentru protecția optimă a huselor scaunului, vă recomandăm să utilizați materialul de protecție pentru scaunele mașinii de la BRITAX RÖMER, care este disponibil în gama noastră de accesorii.

INSTALAREA

Procedura de pregătire



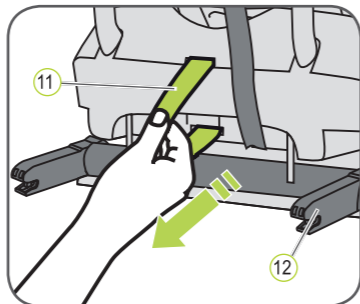
1. Dacă vehiculul nu este echipat în mod standard cu ghidaje de inserție ISOFIX, prindeți cele două ghidaje de inserție 02 care sunt incluse cu scaunul* cu deschizătura orientată în sus spre cele două puncte de atașare ISOFIX 01 ale vehiculului.

INDICAȚIE: Punctele de atașare ISOFIX sunt localizate între suprafața și spătarul scaunului vehiculului.

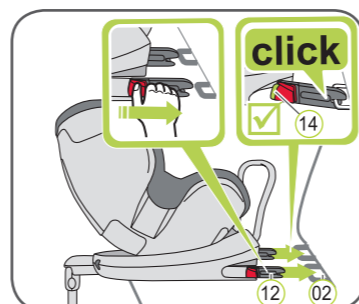
2. Deplasați dispozitivul de fixare a capului de pe scaunul vehiculului în poziție superioară.

* Ghidajele de inserție simplifică instalarea scaunului de siguranță pentru copil cu ajutorul punctelor de atașare ISOFIX și previn deteriorarea husei scaunului. Dacă nu sunt utilizate, trebuie scoase și depozitate într-un loc sigur. La vehiculele cu spătar rabatabil, ghidajele de inserție trebuie scoase înainte ca spătarul să fie rabatat.

De obicei, problemele care apar sunt cauzate de acumularea de murdărie sau obiecte străine pe ghidajele de inserție și pe cârlige. Curățați orice urmă de murdărie sau obiecte străine pentru a remedia acest tip de problemă.

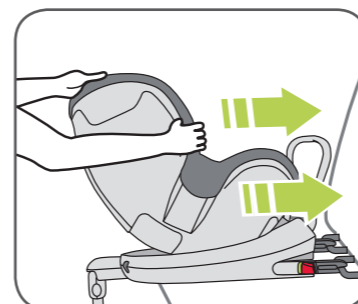


1. Trageți de bucla din material gri 11 pentru a scoate ambele mâner de blocare 12.
2. Așezați scaunul pentru copil pe scaunul vehiculului, orientat spre spate, în direcția de mers.



3. Apucați scaunul pentru copil cu ambele mâini și împingeți ferm cele două mâner de blocare 12 în ghidajele de inserție 02 până când mânerul de blocare se cuplează pe ambele părți cu un sunet de clic. Indicatorii ISOFIX de culoare verde 14 trebuie să fie acum vizibili pe ambele părți.

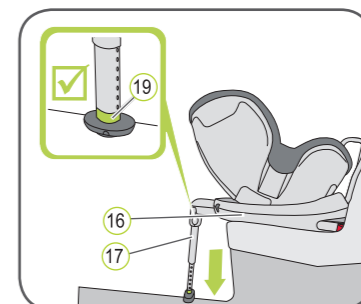
⚠️ ATENȚIE! Mânerul de blocare sunt cuplate corect când ambii indicatori ISOFIX 14 sunt complet verzi.



4. Împingeți cu forță scaunul pentru copil cât mai în spate posibil.



5. Trageți piciorul de susținere 17 cât mai departe posibil de spatele scaunului pentru copil.
6. Apăsăți ambele butoane de setare 18 și scoateți piciorul de susținere 17 până când se sprijină în mod corespunzător pe podeaua vehiculului.



7. Indicatorul piciorului de susținere 19 trebuie să fie complet verde. ⚠️ ATENȚIE! Piciorul de susținere 17 nu trebuie niciodată să fie suspendat în aer sau să fie susținut de alte obiecte. Asigurați-vă, de asemenea, că piciorul de susținere 17 nu ridică baza DUALFIX 16 de pe suprafața scaunului mașinii.

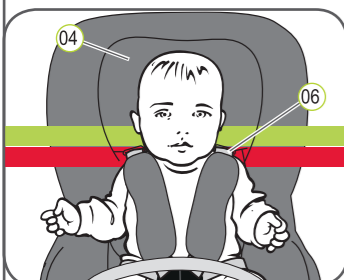


8. Scuturați scaunul de siguranță pentru copil pentru a vă asigura că este fixat sigur și verificați din nou indicatorii ISOFIX 14 pentru a vă asigura că ambii sunt complet verzi.

➔ Scaunul dumneavoastră este acum montat complet

9. Urmați pașii din secțiunea „ASIGURAREA COPILULUI DUMNEAVOASTRĂ”.

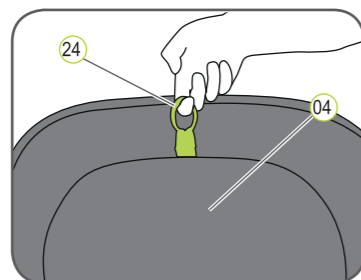
ASIGURAREA COPILULUI DUMNEAVOASTRĂ



O tetieră reglată corect 04 asigură protecția optimă pentru copil în scaunul de siguranță.

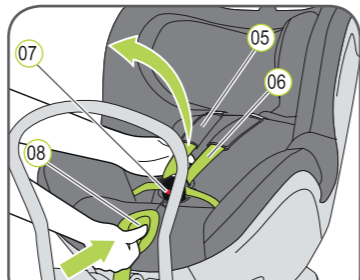
Tetiera 04 trebuie reglată astfel încât curelele de umăr 06 să se afle la același nivel cu umerii copilului sau puțin mai sus. Curelele de umăr 06 trebuie să treacă la nivelul umerilor sau puțin mai sus de nivelul umerilor copilului.

► Curelele de umăr 06 nu trebuie să treacă pe la spatele copilului sau la nivelul urechii sau deasupra urechilor.



10. Trageți de inelul de reglare 24 a tetierei 04 în sus.

11. Deplasați tetiera 04 la înălțimea corectă a curelei de umăr și verificați dacă este cuplată corect glisând ușor tetiera 04 în jos.



12. Deschideți catarama pentru ham 07 (apăsăți butonul roșu)

13. Apăsăți butonul de reglare 08 și în același timp trageți în față de ambele curele de umăr 06. Nu trageți de căptușelile pentru umăr 05.

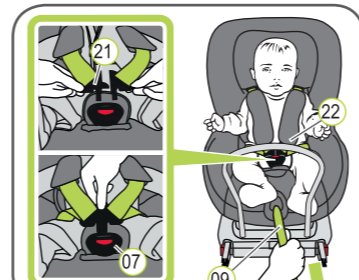
14. Așezați copilul în scaunul pentru copil.

15. Prindeți cele două dispozitive de blocare a cataramelor 21 și cuplați-le înainte de a le pune pe catarama pentru ham 07 - ar trebui să se audă un sunet ca de clic.

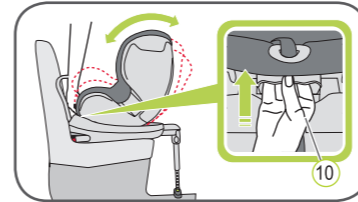
16. Trageți de cureaua de reglare 09 până când hamul este întins aproape de corpul copilului.

⚠️ ATENȚIE! Trageți de cureaua de reglare în față.

⚠️ ATENȚIE! Curelele pentru șolduri 22 trebuie poziționate cât mai jos posibil peste șoldurile copilului.



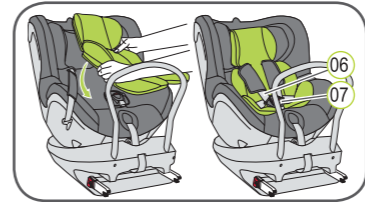
POZIȚII ÎNTINSE



Sistemul DUALFIX poate fi adus în multiple poziții diferite. Puteți schimba poziția întinsă în timp ce copilul este fixat în scaunul pentru mașină.

Cea mai întinsă poziție oferă copilului dumneavoastră cea mai confortabilă poziție de dormit. Pentru copiii mici cu vârste cuprinse între 0 și 6 luni folosiți scaunul în cea mai întinsă poziție împreună cu inserția pentru sugari pentru a asigura susținerea coloanei vertebrale a copilului dumneavoastră în timp ce doarme. Pentru a modifica pozițiile, prindeți butonul rabatabil 10 și aduceți scaunul în poziția dorită.

INSERTIE PENTRU SUGARI



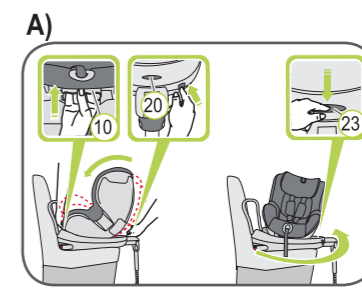
Inserția pentru sugari poate fi utilizată pentru copiii cu vârste între 0 și 6 luni. Inserția pentru sugari asigură susținerea coloanei vertebrale a bebelușului dumneavoastră în timpul călătoriei.

Montarea inserției pentru sugari:

1. Așezați inserția pentru sugari în scaunul pentru copil și amplasați ambele curele de umăr 06 deasupra inserției pentru sugari
2. Glisați catarama pentru ham 07 și căptușeala pentru zona perineală prin gaura inserției pentru sugari.

⚠️ ATENȚIE! Asigurați-vă întotdeauna că copilul dumneavoastră este fixat bine.

FUNCȚIE DE ROTIRE + SCHIMBARE GRUPE



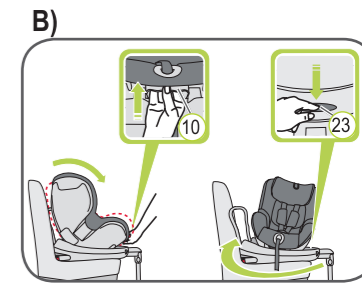
Sistemul DUALFIX dispune de un buton gri de siguranță, 20 care trebuie apăsat când se comută între grupa 0+ și grupa 1. Prin intermediul butonului gri de siguranță 20 se previne ca scaunul pentru copil să fie utilizat din greșeală cu grupa greșită pentru copilul dumneavoastră.

A) Pentru a schimba de la orientarea spre spate la orientarea spre față:

1. Prindeți butonul rabatabil 10 și, în timp ce apăsați butonul gri de siguranță, 20 așezați scaunul pentru copil în poziția cea mai verticală.
2. Apăsăți butonul gri pentru rotire 23 și întoarceți scaunul în direcția de mers.

⚠️ ATENȚIE! Înainte de fiecare călătorie: asigurați-vă că partea rotativă a scaunului pentru copil este cuplată complet încercând să întoarceți scaunul în ambele direcții.

⚠️ ATENȚIE! Nu folosiți scaunul pentru copil orientat spre față când copilul dumneavoastră are o greutate mai mică de 9 kg.



B) Pentru a schimba de la orientarea spre față la orientarea spre spate:

1. Prindeți butonul rabatabil 10 și așezați scaunul pentru copil în poziția cea mai verticală
2. Apăsăți butonul gri pentru rotire 23 și întoarceți scaunul în direcția inversă de mers --> acum, scaunul pentru copil se află în modul pentru grupa 1 (9-18 kg) orientare spre spate

Dacă doriți să folosiți scaunul pentru copil în grupa 0+ (0-13 kg) orientare spre spate: Prindeți butonul rabatabil 10 și, în timp ce apăsați butonul gri de siguranță, 20 așezați scaunul pentru copil în poziția cea mai întinsă

⚠️ ATENȚIE! Înainte de fiecare călătorie: asigurați-vă că scaunul pentru copil prezintă grupa și configurația corespunzătoare pentru copilul dumneavoastră

⚠️ Pentru siguranța copilului dumneavoastră, înainte de fiecare călătorie asigurați-vă că...

- scaunul pentru copil este cuplat pe ambele părți cu mânerul de blocare ISOFIX 12 în punctele de atașare ISOFIX 01 și ambii indicatori ISOFIX 14 sunt complet verzi;
- scaunul pentru copil este fixat sigur;
- piciorul de susținere este poziționat stabil pe podeaua vehiculului și indicatorul piciorului de susținere 19 este verde;
- curelele scaunului pentru copil sunt strânse aproape de corp fără a incomoda copilul;
- curelele de umăr 06 sunt reglate corect și nu sunt răsucite;
- căptușelile pentru umăr 05 se află în poziția corectă pe corpul copilului;
- dispozitivele de blocare a cataramelor 21 sunt cuplate în catarama pentru ham 07.

⚠️ ATENȚIE! În cazul în care copilul încearcă să deschidă butoanele de blocare ISOFIX 13 sau catarama pentru ham 07, opriți-l cu prima ocazie. Asigurați-vă că scaunul de siguranță pentru copil este atașat corect și copilul este asigurat corespunzător. Instruiți copilul cu privire la pericolele implicate.

Scoaterea scaunul pentru copil cu ISOFIX

1. Apăsăți ambele butoane de setare 18 și glisați secțiunea inferioară a piciorului de susținere 17 în secțiunea superioară până când este introdus complet. Eliberați butoanele de setare 18 pentru a-l fixa în poziția sa de depozitare
2. Apăsăți indicatorul ISOFIX verde 14 și butonul roșu de declanșare 13 de pe cele două mâner de blocare 12 unu spre celălalt. Mânerul de blocare 12 se eliberează.
3. Glisați mânerul de blocare ISOFIX 12 înapoi în corpul scaunului 26

➔ Se aude un huruit când mânerul de blocare sunt împinse la loc.

INDICAȚIE: Mânerul de blocare sunt protejate împotriva deteriorării care survine când acestea sunt împinse la loc în baza scaunului.

⚠️ ATENȚIE! Scoateți scaunul de siguranță pentru copil din vehicul. Scaunul de siguranță pentru copil nu trebuie transportat niciodată în mașină dacă nu este asigurat corespunzător.