

## INNEHÅLL

1. INLEDNING
2. PRODUKTÖVERSIKT
3. GODKÄNNANDE
4. ANVÄNDNING I FORDONET
5. KONTAKT
6. SÄKERHETSANVISNINGAR
7. MONTERING I FORDONET
8. ANPASSNING AV LUTNINGSVINKELN
9. ANVÄNDNING I FORDONET
10. RENGÖRING
11. DEMONTERING OCH SKROTNING

## 1. INLEDNING

Vi är glada att du valt att låta **BABY-SAFE i-SIZE BASE / FLEX BASE** göra tillvaron säkrare för ditt barn under dess första levnadsmånader.

**⚠ För att ditt barn ska skyddas på rätt sätt måste **BABY-SAFE i-SIZE BASE / FLEX BASE** ovillkorligen användas och monteras på det sätt som beskrivs i den här bruksanvisningen! Läs noga igenom bruksanvisningen innan du första gången använder **BABY-SAFE i-SIZE BASE / FLEX BASE** och förvara anvisningen på avsedd plats på basisstationen.**

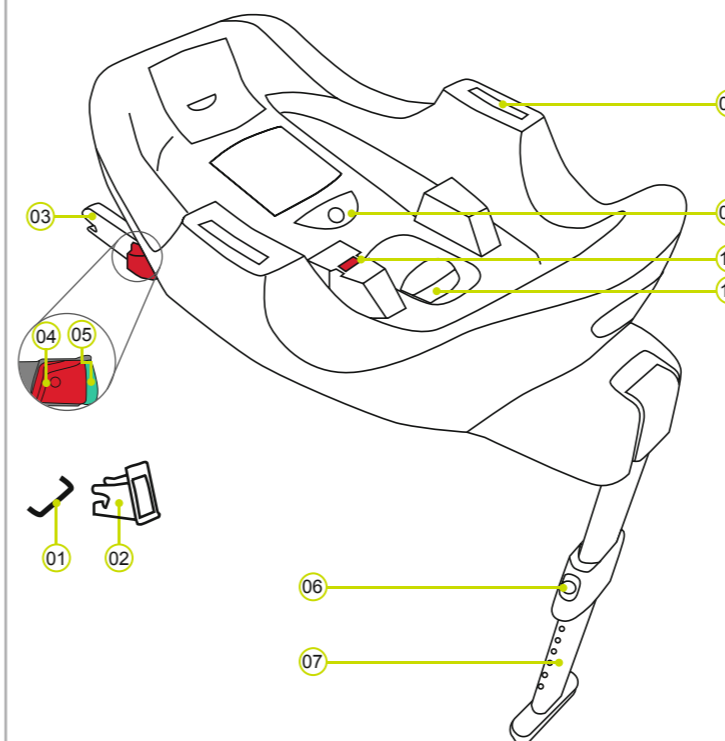
I den här bruksanvisningen används nedanstående symboler:

Symbol	Signalord	Förklaring
⚠	<b>FARA!</b>	Risk för svåra personskador
⚠	<b>VARNING!</b>	Risk för lätta personskador
⚠	<b>SE UPP!</b>	Risk för materiella skador
ℹ	<b>TIPS!</b>	Praktiska anvisningar

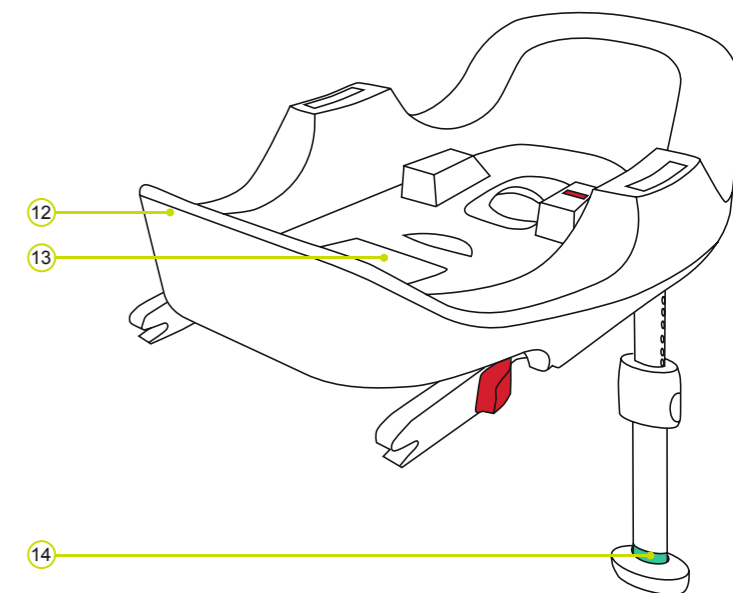
Hanteringsanvisningar som ska utföras i en viss ordning är numrerade. Exempel:

1. Tryck på knappen ...

## 2. PRODUKTÖVERSIKT



- 01 ISOFIX-fastsättningspunkter (bil)
- 02 ISOFIX-insättningsdon
- 03 ISOFIX-låsarmar
- 04 Upplåsningsknapp
- 05 Låsknapp
- 06 Justeringsknapp
- 07 Stödben
- 08 Hål för fästen



- 09 Lutningsjusteringsknapp
- 10 Lutningsindikator
- 11 Armutlösarknapp
- 12 Basisstation överdel
- 13 Förvaringsfack anvisning
- 14 Markering stödben

## 3. GODKÄNNANDE

**BABY-SAFE i-SIZE BASE / FLEX BASE** är endast avsedd att användas i kombination med babyskyddet **Britax Römer BABY-SAFE i-SIZE / BABY-SAFE<sup>2</sup> i-SIZE** och uteslutande för att säkra baby'n i fordonet.

BRITAX RÖMER bilbarnstol	Kontroll och godkännande enligt ECE* R 129/00	
	Kroppsstorlek	Kroppsvikt
BABY-SAFE i-SIZE BASE / FLEX BASE	40 - 83 cm	≤ 13 kg

\*ECE = europeisk standard för säkerhetsutrustning

Bilbarnstolen är konstruerad, testad och godkänd i enlighet med kraven i den europeiska standarden för barnsäkerhetsanordningar (ECE R129/00). Testbokstaven E (i en cirkel) och godkännandenumret finns på den orangefärgade godkännandetiketten (klistermärke på bilbarnstolen).

- ⚠ FARA!** Ingen av basis-stationerna får användas tillsammans med andra babyskydd.
- ⚠ FARA!** Godkännandet upphör att gälla omedelbart om du förändrar något på bilbarnstolen. Ändringar får endast utföras av tillverkaren. Egenmäktiga tekniska ändringar kan minska stolens skyddsfunktion eller upphäva den helt.
- ⚠ VARNING!** **BABY-SAFE i-SIZE BASE / FLEX BASE** får endast användas för att skydda ett barn som färdas i fordonet. Basis-stationen får aldrig användas i hemmet som sittplats eller leksak.

## 4. ANVÄNDNING I FORDONET

Följ anvisningar i bruksanvisningen för användning av barnsäkerhetssystem.

Läs i **fordonets bruksanvisning** informationen om vilka användningar av barnsäkerhetssystem som är tillåtna enligt ECE R16.

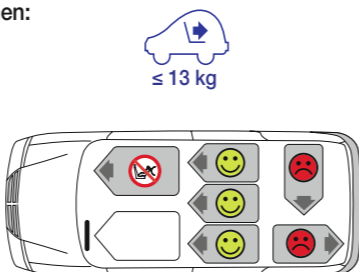
Användningsmöjligheter **BABY-SAFE i-SIZE BASE / FLEX BASE**:

BRITAX RÖMER bilbarnstol	Sitsposition fordon	
	i-Size	Inte i-Size
BABY-SAFE i-SIZE BABY-SAFE <sup>2</sup> i-SIZE (babyskydd)	✓	✓
+ BABY-SAFE i-SIZE BASE	✓ a)	✓ b)
+ BABY-SAFE i-SIZE FLEX BASE	✓	✓ b)

- a) Beakta rekommendationerna vid val av basis-station till ditt fordon i den bifogade fordonstypistan (medföljer basis-stationen). Typistan uppdateras kontinuerligt. Du kan beställa den senaste versionen från oss eller hämta den på [www.britax.com](http://www.britax.com).
- b) Detta betyder att basis-stationen endast får användas i fordon som finns med på fordonstypistan (medföljer basis-stationen). Typistan uppdateras kontinuerligt. Du kan beställa den senaste versionen från oss eller hämta den på [www.britax.com](http://www.britax.com).

Så här kan du använda basis-stationen:

i färdriktningen	nej
mot färdriktningen	ja
med tvåpunktsbälte	nej
med trepunktsbälte	nej
I passagerarsätet fram	ja <sup>1)</sup>
på ytterplatserna i baksätet	ja
på den mellersta platsen i baksätet	ja



1) Frontkrockkudden måste vara deaktiverad. Följ anvisningarna i fordonshandboken.

## 5. KONTAKT

Om du har fler frågor angående användning är du välkommen att kontakta oss:



**BRITAX RÖMER**  
Kindersicherheit GmbH  
Theodor-Heuss-Straße 9  
89340 Leipheim  
Tyskland

Telefon: +49 (0) 8221 3670 -199/-299  
Fax: +49 (0) 8221 3670 -210  
E-post: [service.de@britax.com](mailto:service.de@britax.com)  
[www.britax.com](http://www.britax.com)

**BRITAX EXCELSIOR LIMITED**  
1 Churchill Way West  
Andover  
Hampshire SP10 3UW  
Storbritannien

Telefon: +44 (0) 1264 333343  
Fax: +44 (0) 1264 334146  
E-post: [service.uk@britax.com](mailto:service.uk@britax.com)  
[www.britax.com](http://www.britax.com)

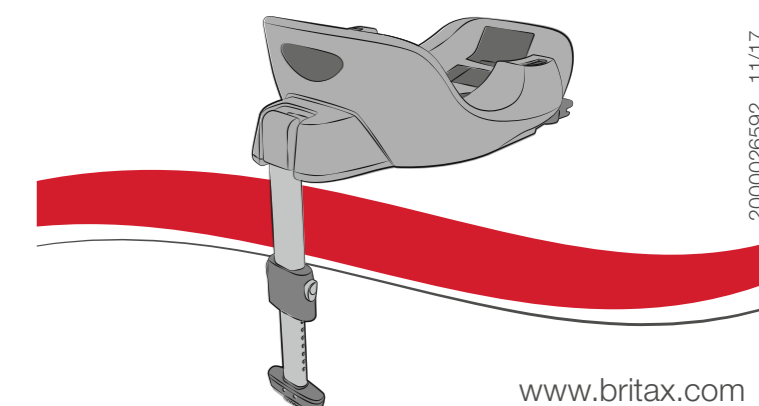
≤ 13 kg

**britax**

**BABY-SAFE i-SIZE BASE**  
**BABY-SAFE i-SIZE FLEX BASE**

SE

Bruksanvisning



[www.britax.com](http://www.britax.com)

## 6. SÄKERHETSANVISNINGAR

**⚠ Ta dig tid till att läsa igenom anvisningarna noga och förvara dem i det avsedda förvaringsfacket 13 på basis-stationen så att du kan söka information när helst du behöver! Anvisningen måste följa med om basis-stationen säljs vidare!**

### ⚠ FARA! För att skydda ditt barn:

- Om fordonet är inblandat i en olycka med en kollisionshastighet över 10 km/h kan basis-stationen under vissa omständigheter skadas utan att dessa skador syns vid en första anblick. I så fall måste basis-stationen bytas ut. Kassera den på lämpligt sätt.
- Låt kontrollera basis-stationen noga om den har skadats (t.ex. genom att ha fallit till marken).
- Kontrollera regelbundet att alla viktiga delar är intakta. Kontrollera att i synnerhet alla mekaniska komponenter är i perfekt skick.
- Smörj eller olja aldrig in basis-stationens delar.
- Lämna aldrig barnet utan uppsikt i babyskyddet och basis-stationen i fordonet.
- Parkera så att du kan ställa in och ta ut babyskyddet ur fordonet endast från trottoarsidan.
- Skydda babyskyddet och basis-stationen mot intensivt direkt solljus när den inte används. I direkt solljus kan babyskyddet bli väldigt varmt. Barns hud är ömtålig och kan skadas genom kontakt med en varm barnstol.
- Ju mer spänt bältet ligger an mot barnets kropp, desto bättre skyddseffekt ger det för barnet. Därför ska tjocka klädesplagg undvikas när barnet ska åka i bilbarnstolen.
- Installations- och varningsdekaler är en viktig komponent i basis-stationen och får inte tas bort.
- Babyskyddet är inte avsett för att babyn ska vara där under längre tid. Den halvliggande positionen i babyskyddet är en belastning på babyns ryggrad. Ta ut babyn ur babyskyddet så ofta som möjligt och ta pauser vid längre bilfärder. Låt inte babyn ligga länge i babyskyddet utanför bilen.
- Lås fast ryggstöden på sätena (haka t.ex. i nedfällbart baksäte).
- Försök aldrig säkra en baby genom att ha den i knät och spännen fast bilbältet eller genom att endast hålla fast babyn.
- Ställ inga föremål i fotutrymmet framför basis-stationens stödben.

### ⚠ FARA! För att skydda alla passagerare:

- Vid en kraftig inbromsning eller olycka kan föremål och personer som inte är fastspända skada andra passagerare. Se därför alltid till att:
- sätenas ryggstöd är fastlåsta (ett nedfällbart baksäte måste t.ex. vara korrekt ihakat).
  - alla tunga eller vassa föremål i fordonet (t.ex. på hatthyllan) är säkrade.
  - alla personer i fordonet är fastspända.
  - bilbarnstolen alltid sitter fast i bilen, även när inget barn sitter i den.

### ⚠ VARNING! Skydd vid hantering av bilbarnstolen:

- Se för att undvika skador till att basis-stationen inte kläms mellan hårda föremål (bildörr, sätesskenor, osv.).
- Förvara basis-stationen på en säker plats när den inte används. Lagg inga tunga föremål på basis-stationen och förvara den inte i närheten av värmekällor eller i direkt solljus.

### ⚠ SE UPP! Skydda ditt fordon:

- Vissa sätesöverdrag av ömtåliga material (t.ex. velour eller skinn) kan få slitspår av bilbarnstolen. För att ge ditt sätesöverdrag optimalt skydd rekommenderar vi BRITAX RÖMER sparkskydd för bilbarnstolar ur vårt tillbehörsprogram.

## 7. MONTERING I FORDONET



**⚠ FARA!** En krockkudde som slår emot babyskyddet kan orsaka att din baby skadas allvarligt eller t.o.m. dödas. Babyskyddet och basis-stationen får **inte** användas på passagerarsäten med ansluten frontkrockkudde! Beakta hänvisningarna i fordonets handbok avseende säten med sidokrockkuddar.

### Förberedande åtgärder:

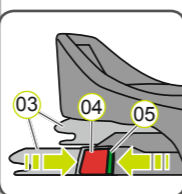


1. Om fordonet inte är standardutrustat med ISOFIX-insättningsdon ska de två insättningsdonen 02 som följer med bilbarnstolen\* klämmas fast på de två ISOFIX-fästpunkterna 01 med ursparingen uppåt i fordonet.  
**TIPS:** ISOFIX-fästena sitter mellan bilsätets sits och ryggstöd.

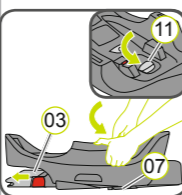
\* Insättningsdonen gör det lättare att montera bilbarnstolen med ISOFIX-fästena och förhindrar skador på sätets klädsel. När insättningsdonen inte behövs ska de tas bort på och förvaras på en säker plats. I fordon med fällbara ryggstöd måste insättningsdonen tas bort innan ryggstödet fälls. Förekommande funktionsstörningar beror oftast på föroreningar i insättningsdonen och på hakarna. Avlägsna smuts och främmande material för att undvika sådana problem.



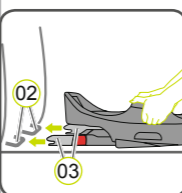
2. Roter stödbenet 07 utåt till anslaget.



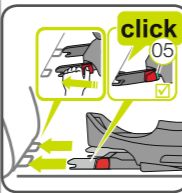
3. Tryck ihop den gröna låsnyckeln 05 och den röda upplåsningsknappen 04 mot varandra på båda sidor om stolen. Härigenom säkerställer du att ISOFIX-armarnas båda hakar 03 är öppna och redo att användas.



4. Dra den grå spaken 11 i riktning mot stödbenet 07 tills ISOFIX-armarna 03 har körts ut helt.

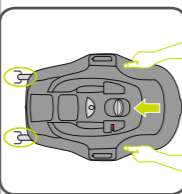


5. Ställ basis-stationen mot färdriktningen på ett bilsäte som godkänts för denna användning.  
**TIPS:** Beroende på konstruktion kan det finnas en lucka mellan basis-stationens uppläggningsyta och sätet. Detta ger ingen säkerhetsteknisk begränsning när basis-stationen används.

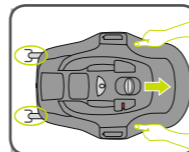


6. Sätt de båda ISOFIX-armarna 03 direkt framför de båda införingselementen 02.  
**TIPS:** Skjut in de båda ISOFIX-armarna 03 i insättningsdonen 02, tills ISOFIX-armarna 03 på båda sidor med ett klickljud.

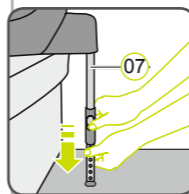
**⚠ FARA!** Den gröna säkerhetsknappen 05 måste vara synlig på båda sidorna för att basis-stationen ska sitta korrekt fast.



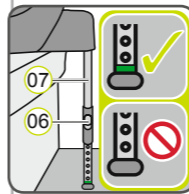
8. Fatta basis-stationen med båda händerna och skjut den med jämnt tryck på båda sidorna i riktning mot ryggstödet tills basis-stationen har kontakt med detta.



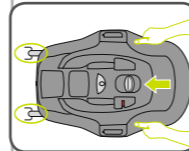
9. Dra i basis-stationen, för att kontrollera att den har hakat i på båda sidorna.



10. Se till att stödbenet 07 har roterat helt; den röda markeringen ovanpå stödbenet 07 får inte längre vara synlig.



11. Tryck på de båda grå justeringsknapparna 06 och dra stödbenet 07 så långt ut att det står säkerhet på fordonsgolvet och den gröna markeringen 14 är helt synlig.  
**⚠ FARA!** På stödbenet 07 måste den gröna markeringen vara 14 fullständigt synlig. Stödbenet 07 får aldrig hänga i luften eller stå på föremål.  
 Se till att stödbenet 07 inte får basis-stationen att lyfta från sittytan.



12. Endast **BABY-SAFE i-SIZE FLEX BASE:** Följ stegen i kapitel "8. Anpassning av lutningsvinkeln".  
**13.** Fatta basis-stationen med båda händerna och skjut den med jämnt tryck på båda sidorna i riktning mot ryggstödet tills basis-stationen har kontakt med detta.

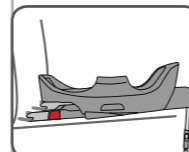
**⚠ För ditt barns säkerhets skull måste du före varje resa kontrollera att ...**

- ▶ ISOFIX-armarna 03 har hakat i på båda sidor i ISOFIX-fästpunkterna 01 och att båda låsnycklarna 05 är helt gröna,
- ▶ stödbenet 07 står stadigt på fordonsgolvet och att den gröna markeringen 14 är synlig på stödbensfoten,
- ▶ stödbenet 07 inte får basis-stationen att lyfta från sittytan,
- ▶ babyskyddet har hakat i helt på basis-stationen,
- ▶ babyskyddet endast är fastsatt i framsätet på passagerarsidan om ingen frontkrockkudde finns,
- ▶ bilbarnstolen är fastsatt mot färdriktningen.

## 8. ANPASSNING AV LUTNINGSVINKELN

Beroende på fordonmodell finns det skillnader i vinkeln på sätet, vilket kan påverka barnets sitsposition.

I princip rekommenderas en så rak sitsposition som möjligt. Ställ därför inte in en mer flack vinkel på basis-stationen än barnets konstitution kräver.



Justering av lutningsvinkeln:

1. Parkera fordonet på en så jämn yta som möjligt.
2. Håll ned den grå justeringsknappen för lutningsvinkeln 09 och dra samtidigt basis-stationens överdel 12 stegvis uppåt. Kontrollera vid varje steg i ihakningen om den inställda vinkeln har uppnåtts.  
**⚠ FARA!** Var försiktig så att du inte klämmer fingrarna när du svänger ned basis-stationens överdel 12.
3. Ställ in lutningsvinkeln så att lutningsindikatorn 10 visar färgen "grönt".  
**⚠ FARA!** En användning är inte möjlig om lutningsindikatorn 10 visar färgen "rött".
4. Släpp den grå justeringsknappen för lutningsvinkeln 09 och kontrollera att överdelen har hakat i basis-stationen ordentligt.  
**⚠ FARA!** När basis-stationen monteras i ett annat fordon måste lutningsvinkeln ställas in på nytt och från den flackaste positionen.

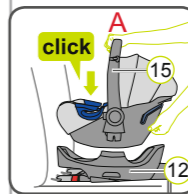
**⚠ För ditt barns säkerhets skull måste du före varje resa kontrollera att ...**

- ▶ ISOFIX-armarna 03 har hakat i på båda sidor i ISOFIX-fästpunkterna 01 och att båda låsnycklarna 05 är helt gröna,
- ▶ stödbenet 07 står stadigt på fordonsgolvet och att den gröna markeringen 14 är synlig på stödbensfoten,
- ▶ stödbenet 07 inte får basis-stationen att lyfta från sittytan,
- ▶ babyskyddet har hakat i helt på basis-stationen,
- ▶ babyskyddet endast är fastsatt i framsätet på passagerarsidan om ingen frontkrockkudde finns,
- ▶ bilbarnstolen är fastsatt mot färdriktningen.

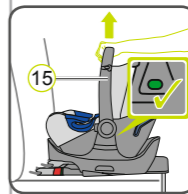
## 9. ANVÄNDNING AV BABYSKYDDET

### Fäst babyskyddet på basis-stationen

**⚠ FARA!** Kontrollera att bärhandtaget 15 befinner sig i det övre läget A.  
**⚠ FARA!** Se till att ovansidan på basis-stationen 12 är fri från främmande föremål.

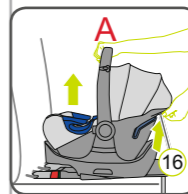


1. Ställ babyskyddet på sätet mot färdriktningen (babyn tittar bakåt) på basis-stationen.
2. Haka i babyskyddet med ett "klick"-ljud.
3. Kontrollera om de båda indikatorerna på sidorna visar färgen "grönt".  
**⚠ FARA!** Båda indikatorerna på sidorna måste visa färgen "grönt".
4. Dra i bärhandtaget 15 på babyskyddet för att kontrollera att det har hakat i helt.

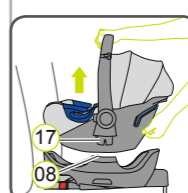


### Ta bort babyskyddet från basis-stationen

**⚠ FARA!** Kontrollera att bärhandtaget 15 befinner sig i det övre läget A.



1. Dra och håll i den grå upplåsningsknappen 16.
2. Lyft babyskyddet tills fästremmarna 17 kommer ut från hålen för fästena 08.
3. Ta ned babyskyddet från basis-stationen.



## 10. RENGÖRING

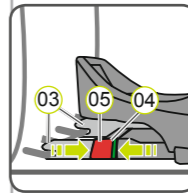
Plastdelarna kan du tvätta av med en tvålösning. Använd **inga** skarpa medel (som t.ex. lösningsmedel).

## 11. DEMONTERING/KASSERING

### DEMONTERING:

#### Öppna ISOFIX

1. Dra den grå spaken 11 i riktning mot stödbenet 07.
2. På de båda låsarmarna 03 trycker du den gröna säkerhetsknappen 04 och den röda frigöringsknappen 05 mot varandra. Låsarmarna lossnar.
3. Dra den grå spaken 11 i riktning mot stödbenet 07 och tryck samtidigt den båda armarna 03 i riktning mot stödbenet tills dessa har körts in helt.  
**▶ Nu kan basis-stationen tas bort.**  
**⚠ FARA!** Bilbarnstolen måste alltid sitta fast i bilen, även när inget barn sitter i den.



### AVFALLSHANTERING:

Följ de nationella föreskrifterna om avfallshantering.

Avfallshantering av förpackningen	Container för kartonger
Sitsens överdrag	Restavfall, brännbart
Plastdelar	Lägg de olika delarna i olika containrar efter material
Metalldelar	Container för metall
Bälten	Container för polyester
Lås och låstunga	Restavfall