

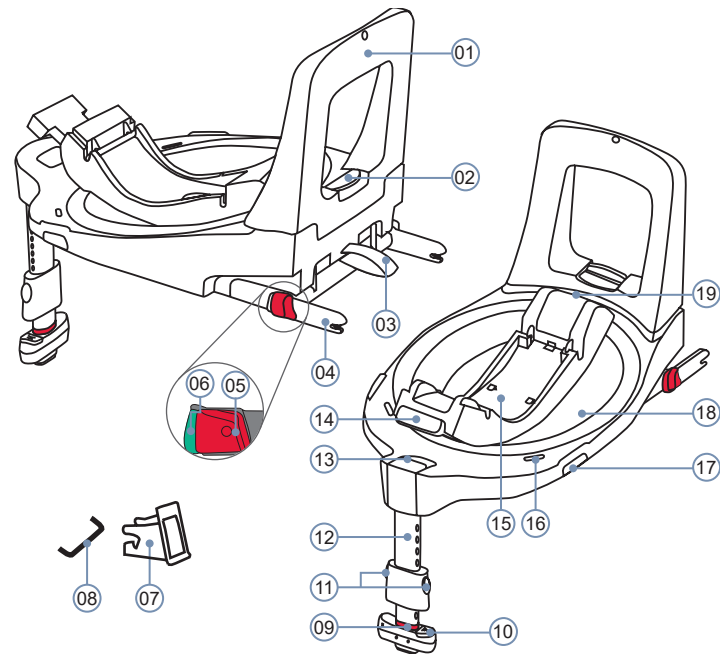
HR

2000035155 A6

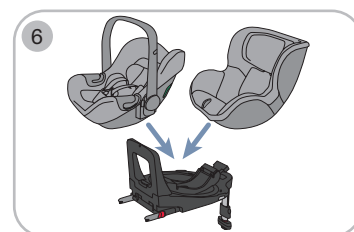
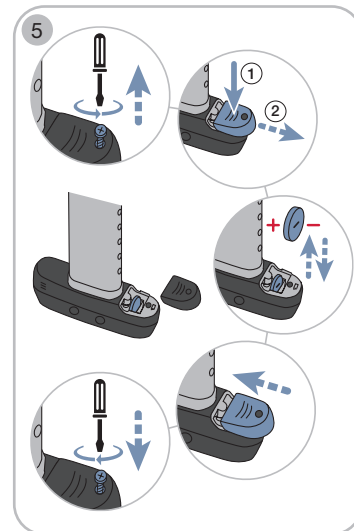
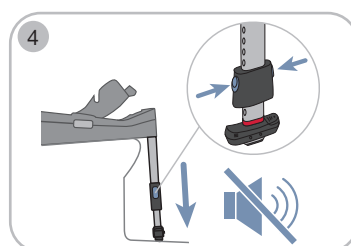
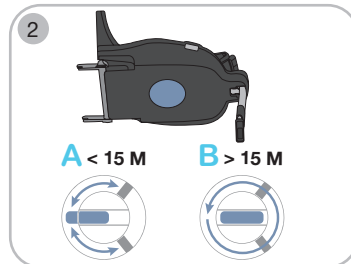
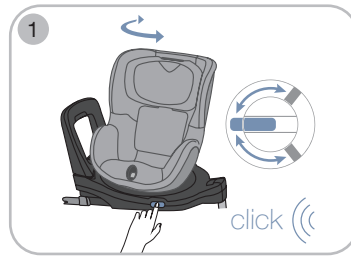
**BRITAX RÖMER Child Safety EMEA**

www.britax-roemer.com | hello@britax-roemer.com

## 2. Opis proizvoda



- |                                 |                                |
|---------------------------------|--------------------------------|
| 01 Amortizer                    | 11 Gumbi potporne noge         |
| 02 Gumb za namještanje          | 12 Potporna noga               |
| 03 Tekstilna omča               | 13 Crveni indikator zakretanja |
| 04 ISOFIX pričvršnici           | 14 Gumb za odblokiranje        |
| 05 Crveni gumb za zaključavanje | 15 Pretinac za upute           |
| 06 Gumb za otpuštanje           | 16 Crveni indikator okretanja  |
| 07 Uvodnice                     | 17 Gumb za okretanje           |
| 08 ISOFIX šipke sidrišta        | 18 Disk za okretanje           |
| 09 Crveni indikator potpore     | 19 Gumb za namještanje nagiba  |
| 10 Poklopac pretinca baterije   |                                |



## Funkcija za ulaženje i izlaženje

Ova funkcija olakšava ulaženje i izlaženje. Koristite je isključivo kada je vozilo parkirano.

### Rukovanje 1

- ▶ Pritisnite gumb za okretanje.
- ▶ Okrenite modul sjedala.
- ▶ Učvrstite ili izvadite dijete u skladu s Uputama za uporabu modula sjedala.
- ▶ Okrenite modul sjedala natrag.
  - ↳ Škljocaj ukazuje na pravilno uglavljanje diska za okretanje.
  - ↳ Crveni indikator okretanja više nije vidljiv.
- ▶ Provjerite je li disk za okretanje čvrsto uglavljen. Pokušajte okretati modul sjedala. Ako se modul sjedalice više ne može okretati, disk za okretanje sigurno je uglavljen.

### Smjer kretanja vozila

Postoje omogućava pričvršćenje modula sjedala suprotno smjeru kretanja (A) ili u smjeru kretanja vozila (B). Učvršćenje u smjeru kretanja vozila (B) dopušteno je samo s modulima sjedala DUALFIX iSENSE i DUALFIX 3 i-SIZE. Kako biste ovaj modul sjedala mogli koristiti u smjeru kretanja vozila, treba otpustiti blokadu okretanja. Nalazi se na donjoj strani postolja.

### Otpuštanje blokade okretanja 2

- ▶ Klizač gurnite u sredinu.
  - ↳ Disk za okretanje može se okretati za 360°.

### Rukovanje 3

- ▶ Pritisnite gumb za okretanje.
- ▶ Okrenite modul sjedala u željenom smjeru.
- ⚠ UPOZORENJE! BABY-SAFE iSENSE i BABY-SAFE 3 i-SIZE isključivo koristite suprotno smjeru kretanja vozila.
- ⚠ UPOZORENJE! DUALFIX iSENSE i DUALFIX 3 i-SIZE koristite u suprotnom smjeru od smjera kretanja vozila ili, nakon što dijete navrš 15 mjeseci, u smjeru kretanja vozila.
  - ↳ Škljocaj ukazuje na pravilno uglavljanje diska za okretanje.
  - ↳ Crveni indikator okretanja više nije vidljiv.
- ▶ Provjerite je li disk za okretanje čvrsto uglavljen.
- ↳ Ako se modul sjedalice više ne može okretati, disk za okretanje sigurno je uglavljen.

### Zvučna podrška 4

Senzori u potpomoj nozi doprinose pravilnoj montaži. Senzori provjeravaju je li potporna noga potpuno otklopljena, dovoljno izvučena i stoji li na podu.

#### Aktiviranje zvučne podrške

- ↳ Potrebno je samo prije prve uporabe.
- ▶ Uklonite foliju.
  - ↳ Kontrolni zvuk je aktivan.

⚠ OPREZ! Redovito provjeravajte bateriju. Ako ne čujete nikakav signal, možda je baterija prazna.

### Zamjena baterije 5

- ▶ Otpustite vijak.
- ▶ Poklopac držite pritisnut prema dolje i gurnite ga.
- ⚠ UPOZORENJE! Izvadite potrošenu bateriju i zbrinite je prema uputama iz poglavlja Zbrinjavanje na stranici 2. Bateriju čuvajte izvan dohvata djece. Upotrijebite isključivo novu bateriju tipa RC 2032. Pazite na orijentaciju polova. Nikada nemojte koristiti bateriju s tragovima propuštanja ili pukotinama. Bateriju ne izlažite visokoj temperaturi ni vatri jer bi mogla prsnuti ili eksplodirati. Nemojte koristiti punjivu bateriju. Uzmite u obzir sigurnosne upute na ambalaži baterije.
- ▶ Zatvorite poklopac.
- ▶ Pritegnite vijak.

## 3. Namjena 6

Ovaj proizvod je konstruiran, ispitan i odobren u skladu sa zahtjevima europske norme UN ECE R129/03 za sustave sigurnog smještaja djece u automobilu.

FLEX BASE iSENSE služi kao postolje. Predviđeno je isključivo za osiguravanje jednog od sljedećih modula sjedala u vozilu. Drugi proizvodi ne smiju se koristiti s ovim postoljem.

### BABY-SAFE iSENSE i BABY-SAFE 3 i-SIZE:

	Usmjereno prema natrag	Nikada nemojte koristiti proizvod okrenut prema naprijed.
Tjelesna visina	40 - 83 cm	
Tjelesna težina	maksimalno 13 kg	

### DUALFIX iSENSE i DUALFIX 3 i-SIZE:

	Usmjereno prema natrag	Usmjereno prema naprijed
Tjelesna visina	61 - 105 cm	76 - 105 cm
Tjelesna težina	maksimalno 18 kg	

## 4. Sigurnosne napomene

### Opasnost od ozljede zbog oštećene dječje sjedalice

U slučaju prometne nezgode s udarom pri brzini većoj od 10 km/h postolja i modul sjedala mogu se oštetiti bez vidljive štete. Kod sjedeće nezgode moguće su teške ozljede.

- ▶ Zamijenite proizvod koji je sudjelovao u nezgodi.
- ▶ Oštećeni proizvod dajte na provjeru (čak i ako je samo pao na pod).
- ▶ Redovito provjeravajte oštećenja svih važnih dijelova.
- ▶ Uvjerite se da su svi mehanički elementi besprijekorno funkcionalni.
- ▶ Nikada nemojte podmazivati niti uljiti dijelove proizvoda.
- ▶ Oštećeni proizvod zbrinite na pravilan način.

### Opasnost od opekline na vrućim elementima

Elementi proizvoda mogu se jako zagrijati ako su izloženi sunčevom zračenju. Dječja koža je osjetljiva i to bi je moglo ozlijediti.

- ▶ Dok se ne upotrebljava, zaštitite proizvod od jakog izravnog sunčevog zračenja.

### Opasnost od ozljeda zbog pogrešnog instaliranja

Ako se proizvod ne instalira ili koristi u skladu s Uputama za uporabu, to može uzrokovati teške do smrtonosne ozljede.

- ▶ Upotrijebite isključivo na sjedalu vozila okrenutom u smjeru kretanja vozila.
- ▶ Uzmite u obzir smjernice iz priručnika za vozilo i slijedite ih.

### Opasnost od ozljede prednjim zračnim jastukom

Zračni jastuci namijenjeni su pridržavanju odraslih osoba. Ako se dječja sjedalice nalazi preblizu prednjem zračnom jastuku, moguće su lakše do teške ozljede.

- ▶ Kod uporabe u obrnutom smjeru deaktivirajte prednji zračni jastuk.
- ▶ Ako se dječja sjedalice učvrsti na suvozačkom sjedalu, gurnite suvozačko sjedalo prema natrag.
- ▶ Ako se dječja sjedalice učvrsti u drugom ili trećem redu sjedišta, gurnite prema naprijed odgovarajuće prednje sjedalo.
- ▶ Uzmite u obzir smjernice iz priručnika za vozilo i slijedite ih.

### Opasnost od ozljede tijekom uporabe

Unutar vozila može doći do opasnog naglog povećanja temperature. Osim toga, opasno može biti i izlaženje na strani prema kolniku.

- ▶ Dijete nikada ne ostavljajte bez nadzora u vozilu.
- ▶ Modul sjedala pričvršćujte ili vadite isključivo na strani prema nogostupu.
- ▶ Djetetu dopustite da ulazi i izlazi samo na strani prema nogostupu.
- ▶ Za vrijeme dugih vožnji povremeno radite stanke kako biste djetetu omogućili izlazak iz sjedalice i igru.

### Opasnost od ozljede zbog predmeta koji nisu učvršćeni

Kod naglog kočenja ili u slučaju nesreće, predmeti koji nisu učvršćeni i osobe mogu ozlijediti putnike u automobilu.

- ▶ Dijete **nikada** nemojte osiguravati u vozilu čvrstim držanjem na krilu.
- ▶ Fiksirajte naslone za leđa na sjedalima vozila (npr. blokirajte preklopivu stražnju klupu).
- ▶ Sve teške ili oštre predmete u automobilu treba osigurati od prevrtanja (npr. na polici prtljažnika).
- ▶ Ne držite nikakve predmete u prostoru za noge.
- ▶ Uvjerite se da su svi u automobilu vezani sigurnosnim pojasom.
- ▶ Uvjerite se da je proizvod u automobilu uvijek učvršćen, čak i kada se u njemu ne prevozi dijete.

## 1. Informacije o dokumentu

⚠ UPOZORENJE! Ove Upute za uporabu pripadaju proizvodu i važne su za njegovu sigurnu uporabu. Posljedica njihovog zanemarivanja mogu biti teške do smrtonosne ozljede. U slučaju nedoumica, nemojte koristiti proizvod i odmah se obratite specijaliziranom trgovcu.

- ▶ Pročitajte Upute za uporabu.
- ▶ Čuvajte ih na proizvodu da biste se mogli informirati kada god to želite.
- ▶ Ako proizvod želite predati novom vlasniku, priložite mu i ove Upute za uporabu.

### Podaci za kontakt

Ako imate pitanja, uvijek smo Vam na raspolaganju.

**BRITAX RÖMER Child Safety EMEA**  
www.britax-roemer.com  
hello@britax-roemer.com

**BRITAX RÖMER Kindersicherheit GmbH**  
Theodor-Heuss-Straße 9  
89340 Leipzig  
Njemačka

**BRITAX Excelsior Limited**  
1 Churchill Way West  
Andover  
Hampshire SP10 3UW  
Ujedinjeno Kraljevstvo

**BRITAX Nordiska Barn AB**  
Jörgen Kocksgatan 4  
SE-211 20 Malmö  
Švedska



+49 (0) 8221 3670 199

+44 (0) 1264 386034

## Opasnosti od ozljede kralježnice

Sjedalica za bebe nije predviđena za dugotrajno držanje djeteta. Poluležeći položaj u sjedalici za bebe uvijek opterećuje kralježnicu vašeg djeteta.

- ▶ Kod duljih vožnji pravite stanke.
- ▶ Što češće vadite dijete iz sjedalice za bebe.
- ▶ Dijete nemojte ostavljati da leži u sjedalici za bebe izvan automobila.

## Opasnost od ozljede zbog djeteta koje nije pravilno vezano

Kada dijete pokuša otvoriti kopču pojasa vozila, zbog naglog kočenja ili prometne nezgode postoji opasnost od teške ili smrtonosne ozljede.

- ▶ Oprezno zaustavite vozilo što prije to bude moguće.
- ▶ Provjerite je li dječja sjedalica pravilno učvršćena.
- ▶ Uvjerite se da je dijete pravilno vezano.
- ▶ Objasnite djetetu posljedice i opasnosti.

## Izbjegnite oštećenja proizvoda

- ▶ Proizvod nikada nemojte koristiti nepričvršćen, čak ni za probno sjedenje.
- ▶ Ovaj proizvod nije igračka.
- ▶ Pazite na to da se proizvod ne zaglavi između tvrdih predmeta (vrata automobila, tračnica sjedala, itd.).
- ▶ Proizvod ne izlažite: vlazi, vodi, tekućinama, prašini i slani.
- ▶ Na proizvod ne odlažite nikakve teške predmete.

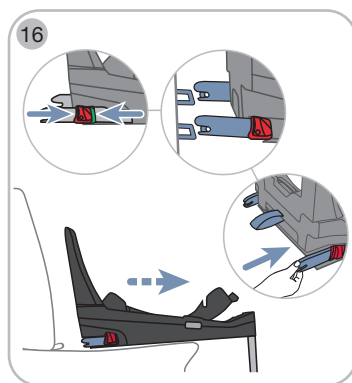
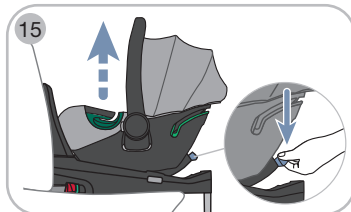
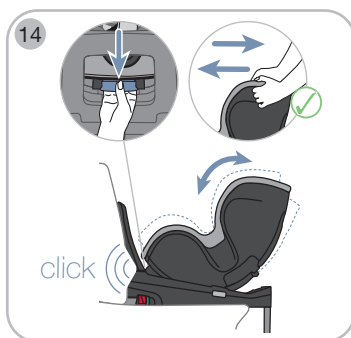
## Opasnost od ozljede zbog nedozvoljene modifikacije

Ako na ovom proizvodu izvršite bilo kakve promjene, to će biti osnova za ukidanje odobrenja. Izmjene smije obavljati isključivo proizvođač. Naljepnice na proizvodu važan su dio proizvoda.

- ▶ Nemojte vršiti nikakve promjene.
- ▶ Nemojte uklanjati naljepnice.

## Time ćete izbjeći oštećenja vozila

- ▶ Moguća su oštećenja osjetljivih presvlaka sjedala automobila.
- ▶ Upotrijebite podlogu za dječju sjedalicu BRITAX RÖMER. Naručuje se zasebno.



## 5. Uporaba unutar vozila

### Učvršćenje postolja

#### 1. Odabir prikladnog sjedećeg mjesta

⚠ UPOZORENJE! Uzmite u obzir upute za uporabu vozila i slijedite ih.

- ☞ Prikladna su sjedala vozila s odobrenjem za i-Size.
- ☞ Prikladna su sjedala vozila s ISOFIX šipkama sidrišta, koje smo ispitali i odobrili. Ona se navode na našem popisu tipova na stranici [www.britax-roemer.com](http://www.britax-roemer.com)
- ☞ Za uporabu su dopuštena isključivo sjedala vozila okrenuta u smjeru kretanja vozila.

#### 2. Namještanje postolja 7

- ▶ Otklopite potpornu nogu.
- ▶ Namjestite postolje na sjedalu vozila.

#### 3. Namještanje amortizera 8

- ▶ Gumb za namještanje držite pritisnut.
- ▶ Prilagodite amortizer na naslonu za leđa na sjedalu vozila.
- ▶ Otpustite gumb za namještanje.
  - ☞ Amortizer se uglavio uz škljocaj.
- ▶ Provjerite je li amortizer čvrsto uglavljen.
- ☞ Ako se amortizer više ne može pomicati, čvrsto je uglavljen.

#### 4. Provjera sustava ISOFIX 9

- ▶ Provjerite jesu li otvoreni ISOFIX pričvršnici.
- ☞ ISOFIX pričvršnici otvoreni su kada više nije vidljiva zelena površina.
- ▶ Ako su ISOFIX pričvršnici zatvoreni, stisnite gumb za zaključavanje i gumb za otpuštanje jedan prema drugome.

#### 5. Pričvršćenje sustava ISOFIX 10

- ▶ Postavite uvodnice.
  - ☞ Uvodnice olakšavaju spajanje ISOFIX pričvršnika proizvoda na ISOFIX šipke sidrišta vozila.
- ▶ Povucite sivu tekstilnu omču.
  - ☞ ISOFIX pričvršnici izvučeni su do kraja.
- ▶ Oba ISOFIX pričvršnika gumite u uvodnice i spojite ih na ISOFIX šipke sidrišta.
  - ☞ ISOFIX pričvršnici uglavljaju se uz škljocaj.
  - ☞ Na jednom i drugom ISOFIX pričvršniku vidljiva je zelena površina.
  - ☞ Sustav ISOFIX je spojen.
- ▶ Pritisnite postolje što više o naslon za leđa na sjedalu vozila.

#### 6. Provjera pričvršćenja sustava ISOFIX 11

- ▶ Provjerite jesu li ISOFIX pričvršnici spojeni na obje ISOFIX šipke sidrišta. Povucite glavno postolje. Ako se nijedan ISOFIX pričvršnik ne može odvojiti, oba su čvrsto spojena s vozilom.
  - ☞ Na jednom i drugom ISOFIX pričvršniku vidljiva je zelena površina.
  - ☞ Sustav ISOFIX je spojen.

#### 7. Namještanje potporne noge 12

- ▶ Provjerite je li aktivna zvučna podrška. Ako se ne može čuti kontrolni zvuk, provjerite razinu napunjenosti baterije. Prema potrebi zamijenite bateriju. Pogledajte poglavlje „Zvučna podrška“, stranica 1.
- ▶ Potpuno otklopite potpornu nožicu s glavnog postolja.
  - ☞ Potporna noga uglavljuje se uz škljocaj.
  - ☞ Crveni indikator zakretanja više nije vidljiv.
- ▶ Oba gumba potporne noge držite pritisnuta.
- ▶ Izvucite potporna nogu do poda vozila.

⚠ UPOZORENJE! Ispod potporne noge nikada ne podmećite nikakve predmete.

- ☞ Crveni indikator potpore više nije vidljiv.
- ☞ Kontrolni zvuk više se ne čuje.
- ☞ Donja strana glavnog postolja naliježe na sjedeću površinu sjedala vozila.

## Učvršćivanje modula sjedala na postolje

#### 1. Osiguravanje modula 13

⚠ UPOZORENJE! Module sjedala BABY-SAFE iSENSE i BABY-SAFE 3 i-SIZE **nemojte** koristiti usmjerene prema naprijed.

⚠ UPOZORENJE! Kod uporabe u obrnutom smjeru **deaktivirajte** prednji zračni jastuk.

- ▶ Uvjerite se da na postolju nema nikakvih stranih tijela.
- ▶ Kod sjedalica za bebe uvjerite se da se ručka za nošenje nalazi u gornjem položaju A i da je dijete sigurno smješteno u sjedalici za bebe.
- ▶ Pazite na smjer diska za okretanje na postolju.
  - ☞ Svaki modul sjedala može se spojiti isključivo u određenom smjeru na disk za okretanje. Stražnja strana modula sjedala mora pokazivati prema gumbu za odblokiranje.
- ▶ Uglavite modul sjedala na postolju.
  - ☞ Modul sjedala uglavljuje se uz škljocaj.
- ▶ Provjerite je li modul sjedala čvrsto uglavljen.
  - ☞ Pokušajte podignuti modul sjedala. Ako se modul sjedala ne otpusti s postolja, modul sjedala sigurno je uglavljen.

#### 2. Namještanje kuta nagiba 14

Ovo postolje omogućava namještanje kuta nagiba modula sjedala. To služi za usklađivanje s različitim kutovima sjedala vozila.

- ☞ U kombinaciji s modulima sjedala DUALFIX iSENSE i DUALFIX 3 i-SIZE vrijedi sljedeće: na određenim sjedalima vozila **ne** mogu se namjestiti svi mogući kutovi nagiba.
- ▶ Držite pritisnut gumb za namještanje nagiba.
- ▶ Modul sjedala nagnite koliko želite.
- ▶ Otpustite gumb za namještanje nagiba.
  - ☞ Položaj sjedala uglavljuje se uz škljocaj.
- ▶ Provjerite je li sjedalica čvrsto uglavljena pod željenim nagibom.
- ☞ Ako se modul sjedala više ne može okretati, čvrsto je uglavljen pod odabranim nagibom.

## Provjera prije svake uporabe

- Na jednom i drugom ISOFIX pričvršniku vidljiva je zelena površina.
- Crveni indikator zakretanja nije vidljiv.
- Crveni indikator potpore nije vidljiv.
- Potporna noga izravno je oslonjena o pod.
- Kontrolni zvuk više se **ne** čuje.
- Donja strana glavnog postolja naliježe na sjedeću površinu sjedala vozila.
- Crveni indikator okretanja nije vidljiv.
- Modul sjedala sigurno je pričvršćen na postolju.
- Ramene trake pojasa pravilno su namještene.
- Dijete je ispravno vezano.

## Dodatne smjernice pri uporabi sjedalice za bebe

- Sjedalica za bebe pričvršćena je u **suprotnom** smjeru od smjera kretanja vozila.
- Postojeći prednji zračni jastuk je **deaktiviran**.
- Ručka za nošenje je u gornjem položaju A.

## Otpuštanje modula sjedala s postolja 15

- ▶ Kod sjedalica za bebe uvjerite se da se ručka za nošenje nalazi u gornjem položaju A i da je dijete sigurno smješteno u sjedalici za bebe.
- ▶ Pritisnite gumb za odblokiranje.
- ▶ Čvrsto držite modul sjedala i podignite ga.
- ▶ Izvadite modul sjedala iz vozila.

## Otpuštanje postolja 16

- ▶ Na jednom i drugom ISOFIX pričvršniku stisnite gumb za zaključavanje i gumb za otpuštanje jedan prema drugome.
  - ☞ Pričvršnici su otpušteni.
- ▶ Ugurajte ISOFIX pričvršnike u postolje.
- ▶ Izvadite postolje iz vozila.

## 6. Čišćenje i održavanje

- ▶ Plastične dijelove čistite sapunicom.
- ▶ Nemojte koristiti agresivna sredstva za čišćenje (npr. otapala).

## 7. Međuskладиštenje proizvoda

Ako proizvod ne namjeravate koristiti dulje vrijeme, uzmite u obzir sljedeće informacije.

- ▶ Proizvod čuvajte na sigurnom i suhom mjestu.
- ▶ Temperatura skladištenja mora biti između 20 i 25 C°.
- ▶ Na proizvod ne odlažite **nikakve** teške predmete.
- ▶ Proizvod **ne** skladištite uz same izvore topline i nemojte ga izravno izlagati sunčevom svjetlu.
- ▶ Deaktivirajte zvučnu podršku.
- ▶ Zaklopite potporna nogu.
- ▶ Postolje skladištite vodoravno.

## 8. Zbrinjavanje

Pridržavajte se važećih propisa o zbrinjavanju otpada u Vašoj zemlji.

Ambalaža	Kontejner za kartonsku ambalažu
Presvlaka za sjedalo	Kućanski otpad, termička obrada
Plastični dijelovi	Sukladno oznaci u odgovarajući kontejner
Metalni dijelovi	Kontejner za metalni otpad
Trake pojasa	Kontejner za poliester
Kopča i jezičak	Ostali otpad
Baterija	Kontejner za baterije