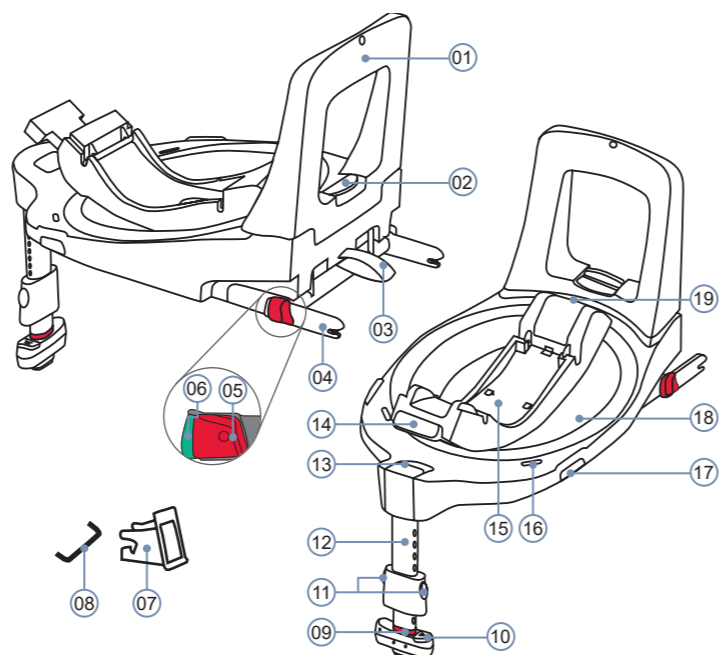


2000035155 A6

BRITAX RÖMER Child Safety EMEA

www.britax-roemer.com | hello@britax-roemer.com

2. Productbeschrijving



- | | |
|------------------------------|---|
| 01 Schokbeugel | 11 Steunpootknop |
| 02 Verstelknop | 12 Steunpoot |
| 03 Stoffen lus | 13 Rode zwenkindicator |
| 04 ISOFIX-bevestigingsarm | 14 Ontgrendelingsknop |
| 05 Rode veiligheidsknop | 15 Opbergvak voor de gebruiksaanwijzing |
| 06 Ontgrendelingsknop | 16 Rode draai-indicator |
| 07 Plaatsingshulp | 17 Draaiknop |
| 08 ISOFIX-bevestigingsbeugel | 18 Draaibord |
| 09 Rode steunindicator | 19 Knop voor de hoekinstelling |
| 10 Batterijdeksel | |



In- en uitstapfunctie

Deze functie maakt het in- en uitstappen gemakkelijker. Gebruik deze functie alleen als het voertuig geparkeerd staat.

Bedienen 1

- ▶ Druk op de draaiknop.
- ▶ Zitmodule draaien.
- ▶ Beveilig het kind en haal het eruit zoals beschreven in de gebruiksaanwijzing van de zitmodule.
- ▶ Zitmodule terugdraaien.
 - ↳ Draaibord klikt hoorbaar vast.
 - ↳ De rode draai-indicator is niet meer zichtbaar.
- ▶ Controleer of het draaibord goed vastzit. Probeer de zitmodule te draaien. Als de zitmodule niet meer kan worden gedraaid, is het draaibord juist vergrendeld.

Rijrichting

Met het basisstation kan een zitmodule tegen de rijrichting in (A) of met de rijrichting mee worden vastgezet (B). Het zekeren met de rijrichting mee (B) is alleen toegestaan met de zitmodules DUALFIX iSENSE En DUALFIX 3 i-SIZE. Om deze zitmodule met de rijrichting mee te kunnen gebruiken, moet de draaiblokkering worden losgemaakt. Deze bevindt zich aan de onderkant van het basisstation.

Maak de draaiblokkering los 2

- ▶ Duw de schuifregelaar naar het midden.
 - ↳ Het draaibord kan 360° worden gedraaid.

Bedienen 3

- ▶ Druk op de draaiknop.
- ▶ Draai de zitmodule in de gewenste richting.
- ⚠ **WAARSCHUWING!** Gebruik de BABY-SAFE iSENSE en BABY-SAFE 3 i-SIZE uitsluitend tegen de rijrichting in.
- ⚠ **WAARSCHUWING!** Gebruik de DUALFIX iSENSE en DUALFIX 3 i-SIZE tegen de rijrichting in of vanaf 15 maanden met de rijrichting mee.

↳ Draaibord klikt hoorbaar vast.

↳ De rode draai-indicator is niet meer zichtbaar.

- ▶ Controleer of het draaibord goed vastzit.
- ↳ Als de zitmodule niet meer kan worden gedraaid, is het draaibord juist vergrendeld.

Akoestische ondersteuning 4

De sensoren in de steunpoot ondersteunen bij de juiste montage. Controleer de sensoren om te zien of de steunpoot volledig is uitgeklaapt, volledig is uitgeschoven en op de bodem staat.

Akoestische ondersteuning activeren

- ↳ Dit is alleen bij het eerste gebruik nodig.
- ▶ Verwijder de folie.
 - ↳ Controlegeluid is actief.

⚠ **PAS OP!** Controleer regelmatig de batterij. Als er geen signaal te horen is, kan dit betekenen dat de batterij leeg is.

Batterij vervangen 5

- ▶ Schroef losdraaien.
- ▶ Druk de afdekking naar beneden en schuif hem weg.

⚠ **WAARSCHUWING!** Verwijder de lege batterij en voer deze af zoals beschreven in het hoofdstuk 'Afvoer', zie pagina 2. Bewaar de batterij buiten het bereik van kinderen. Gebruik uitsluitend een nieuwe batterij van het type RC 2032. Let op de juiste polen. Gebruik nooit een batterij die tekenen van lekkende of gescheurde plekken vertoont. Stel de batterij niet bloot aan overmatige hitte of vuur; de batterij kan barsten of exploderen. Gebruik geen oplaadbare batterij. Neem de veiligheidsinstructies op de verpakking van uw batterij in acht.

- ▶ Afdekking sluiten.
- ▶ Schroef bevestigen.

3. Gebruiksdoeleinde 6

Dit product is ontworpen, gecontroleerd en goedgekeurd overeenkomstig de vereisten van de Europese norm voor veiligheidsvoorzieningen voor kinderen UN ECE R129/03.

De FLEX BASE iSENSE is een basisstation. Deze is uitsluitend bedoeld voor het zekeren van een van de volgende zitmodules in het voertuig. Het is verboden, andere producten met dit basisstation te gebruiken.

BABY-SAFE iSENSE & BABY-SAFE 3 i-SIZE:

	Tegen de rijrichting in	Gebruik het product nooit met de rijrichting mee.
Lichaamslengte	40 - 83 cm	
Lichaamsgewicht	maximaal 13 kg	

DUALFIX iSENSE & DUALFIX 3 i-SIZE:

	Tegen de rijrichting in	Met de rijrichting mee
Lichaamslengte	61 - 105 cm	76 - 105 cm
Lichaamsgewicht	maximaal 18 kg	

4. Veiligheidsinstructies

Gevaar voor letsel door een beschadigd kinderzitje

Bij een ongeluk waarbij de auto met een hogere snelheid dan 10 km/u ergens tegenaan botst, kan het basisstation en de zitmodule onder bepaalde omstandigheden beschadigd raken, zonder dat de schade direct zichtbaar is. Bij nog een ongeval kan dit ernstig letsel tot gevolg hebben.

- ▶ Vervang het product na een ongeval.
- ▶ Laat het beschadigde product controleren (ook als het op de grond is gevallen).
- ▶ Controleer alle belangrijke onderdelen regelmatig op beschadigingen.
- ▶ Zorg ervoor dat alle mechanische componenten perfect functioneren.
- ▶ Smeer of olie onderdelen van het product nooit.
- ▶ Voer een beschadigd product op de juiste manier af.

Gevaar voor brandwonden als gevolg van hete componenten

Componenten van het product kunnen als gevolg van zonnestraling opwarmen. Kinderhuid is gevoelig en kan hierdoor gewond raken.

- ▶ Bescherm het product, zolang het niet wordt gebruikt, tegen fel direct zonlicht.

Gevaar voor letsel door een verkeerde installatie

Als het product anders dan in de gebruiksaanwijzing beschreven wordt geïnstalleerd of gebruikt, kan dit ernstig tot dodelijk letsel tot gevolg hebben.

- ▶ Alleen op een in de rijrichting gerichte voertuigstoel gebruiken.
- ▶ Neem de instructies uit het voertuighandboek in acht en bevolg deze.

Gevaar voor letsel als gevolg van een front-airbag

Airbags zijn ontworpen om volwassenen op te vangen. Als het kinderzitje zich dicht bij de front-airbag bevindt, kan dit licht tot ernstig letsel tot gevolg hebben.

- ▶ Bij een tegen de rijrichting in gericht gebruik moet de front-airbag worden gedeactiveerd.
- ▶ Als het kinderzitje wordt beveiligd op de passagiersstoel, moet de passagiersstoel naar achteren worden geschoven.
- ▶ Als het kinderzitje op de tweede of derde zitrij wordt beveiligd, moet de betreffende stoel ervoor naar voren worden geschoven.
- ▶ Neem de instructies uit het voertuighandboek in acht en bevolg deze.

Gevaar voor letsel tijdens het gebruik

In een voertuig kan de temperatuur gevaarlijk snel stijgen. Bovendien kan het gevaarlijk zijn om aan de wegzijde uit te stappen.

- ▶ Laat een kind nooit zonder toezicht in het voertuig achter.
- ▶ Bevestig of verwijder de zitmodule alleen vanaf de trottoirzijde.
- ▶ Laat kinderen alleen aan de trottoirzijde in- en uitstappen.
- ▶ Pauzeer regelmatig op lange ritten om het kind de kans te geven rond te wandelen en te spelen.

Gevaar voor letsel door onbeveiligde voorwerpen

Bij een noodstop of een ongeval kunnen niet beveiligde voorwerpen en personen andere passagiers verwonden.

- ▶ Het kind **nooit** op uw schoot door het vasthouden beveiligen.
- ▶ De rugleuningen van de voertuigstoelen vastzetten (klik bijvoorbeeld de neerklapbare rugleuning van de achterbank vast).
- ▶ Alle zware of scherpe voorwerpen in het voertuig (bijv. op de hoedenplank) beveiligen.
- ▶ Plaats geen voorwerpen in de voertuimtee.
- ▶ Zorg ervoor dat alle personen in het voertuig een gordel om hebben.
- ▶ Zorg ervoor dat het product in de auto altijd is vastgezet, ook als er geen kind mee wordt getransporteerd.

1. Over dit document

⚠ **WAARSCHUWING!** Deze gebruiksaanwijzing maakt deel uit van het product en draagt bij aan een veilig gebruik. Het niet naleven kan ernstig tot dodelijk letsel tot gevolg hebben. Gebruik in geval van onduidelijkheden het product niet en neem direct contact op met de speciaalzaak.

- ▶ Lees de gebruiksaanwijzing.
- ▶ Bewaar bij het product voor toekomstig gebruik.
- ▶ Als het product aan derden wordt doorgegeven, overhandig dan tevens de gebruiksaanwijzing met het product.

Contactinformatie

U kunt in geval van vragen contact met ons opnemen

BRITAX RÖMER Child Safety EMEA

www.britax-roemer.com
hello@britax-roemer.com

BRITAX RÖMER Kindersicherheit GmbH

Theodor-Heuss-Straße 9
D-89340 Leipheim
Duitsland

+49 (0) 8221 3670 199

BRITAX Excelsior Limited

1 Churchill Way West
Andover
Hampshire SP10 3UW
Groot-Brittannië

+44 (0) 1264 386034

BRITAX Nordiska Barn AB

Jörgen Kocksgatan 4
SE-211 20 Malmö
Zweden



Gevaar voor letsel aan de wervelkolom

Een baby-autostoeltje is niet bedoeld als permanente zitgelegenheid voor een kind. De half liggende positie in het baby-autostoeltje vormt altijd een belasting voor de wervelkolom van het kind.

- ▶ Onderbreek langere autoritten.
- ▶ Haal het kind zo vaak mogelijk uit het baby-autostoeltje.
- ▶ Laat het kind niet in het baby-autostoeltje zitten, als het zich niet in de auto bevindt.

Gevaar voor letsel als het kind niet is beveiligd

Als het kind probeert, het voertuig-gordelslot te openen, bestaat het risico op ernstig of dodelijk letsel als gevolg van een noodstop of een ongeval.

- ▶ Zodra dit mogelijk is, veilig stoppen.
- ▶ Zorg ervoor dat het kinderzitje correct is bevestigd.
- ▶ Zorg ervoor dat het kind goed is vastgemaakt.
- ▶ Leg de gevolgen en gevaren uit aan het kind.

Vermijd schade aan het product

- ▶ Het product nooit los gebruiken, ook niet voor proefzitten.
- ▶ Het product is geen speelgoed.
- ▶ Zorg ervoor dat het product niet bekneld raakt tussen harde voorwerpen (autoportier, stoelrails, etc.).
- ▶ Houd het product uit de buurt van: Vocht, nattigheid, vloeistoffen, stof en zoutnevel.
- ▶ Plaats geen zware voorwerpen op het product.

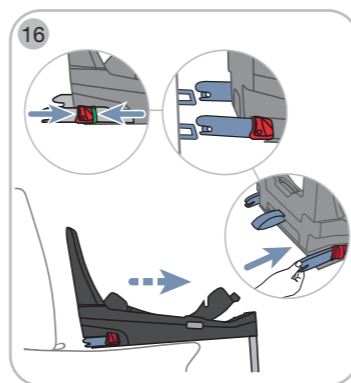
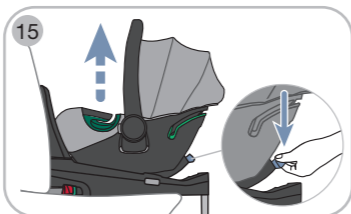
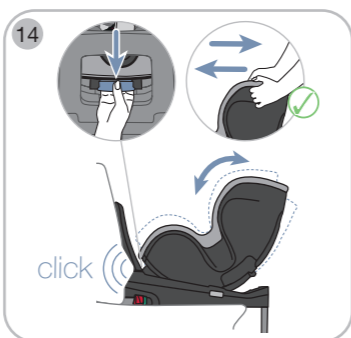
Gevaar voor letsel door ongeoorloofde aanpassing

De goedkeuring vervalt zodra er wijzigingen aan het product worden aangebracht. Wijzigingen mogen alleen door de fabrikant worden uitgevoerd. De stickers op het product zijn een belangrijk onderdeel van het product.

- ▶ Breng geen wijzigingen aan.
- ▶ Verwijder de stickers niet.

Zo voorkomt u beschadigingen aan het voertuig

- ▶ Gevoelige autostoelhoezen kunnen beschadigd raken.
- ▶ Gebruik de BRITAX RÖMER-kinderzitje ondergrond. Deze is apart verkrijgbaar.



5. In het voertuig gebruiken

Basisstation vastzetten

1. Kies een geschikte stoel

⚠ WAARSCHUWING! Neem de instructies uit de gebruiksaanwijzing van het voertuig in acht en bevolg deze.

- ☞ Geschikt zijn voertuigstoelen met een i-Size-toelating.
- ☞ Geschikt zijn voertuigstoelen met een ISOFIX-bevestigingsbeugel die door ons zijn gecontroleerd en goedgekeurd. U vindt deze in onze typelijst op www.britax-roemer.com
- ☞ Alleen met de rijrichting mee gerichte voertuigstoelen zijn goedgekeurd voor gebruik.

2. Plaats het basisstation 7

- ▶ Steunpoot uitklappen.
- ▶ Plaats het basisstation op de voertuigstoel.

3. Stel de schokbeugel in 8

- ▶ Verstelknop ingedrukt houden.
- ▶ Schokbeugel aanpassen op de rugleuning van de voertuigstoel.
- ▶ Laat de verstelknop los.
 - ↳ Schokbeugel klikt hoorbaar vast.
- ▶ Controleer of de schokbeugel goed vast zit.
- ☞ Als de schokbeugel niet meer kan worden verplaatst, is hij correct vergrendeld.

4. ISOFIX controleren 9

- ▶ Controleer of de ISOFIX-bevestigingsarmen open zijn.
- ☞ De ISOFIX-bevestigingsarmen zijn geopend, als geen groen vlak zichtbaar is.
- ▶ Als de ISOFIX-bevestigingsarmen zijn gesloten, moeten de veiligheidsknop en de ontgrendelingsknop tegen elkaar aan worden gedrukt.

5. ISOFIX bevestigen 10

- ▶ Plaatsingshulp bevestigen.
 - ☞ De plaatsingshulpen maken het gemakkelijker om de ISOFIX-bevestigingsarmen van het product te bevestigen aan de ISOFIX-bevestigingsbeugels van het voertuig.
- ▶ Trek aan de grijze stoffen lus.
 - ↳ ISOFIX-bevestigingsarmen zijn maximaal uitgetrokken.
- ▶ Schuif beide ISOFIX-bevestigingsarmen in de plaatsingshulpen en verbind ze met de ISOFIX-bevestigingsbeugels.
 - ↳ ISOFIX-bevestigingsarmen klikken hoorbaar vast.
 - ↳ Het groene vlak is zichtbaar op beide ISOFIX-bevestigingsarmen.
 - ↳ ISOFIX is verbonden.
- ▶ Druk het basisstation zo ver mogelijk tegen de rugleuning van de voertuigstoel.

6. ISOFIX-bevestiging controleren 11

- ▶ Controleer of de ISOFIX-bevestigingsarmen aan beide zijden zijn verbonden met de ISOFIX-bevestigingsbeugels. Trek aan het basisstation. Als geen van de ISOFIX-bevestigingsarmen kan worden ontgrendeld, zijn beide veilig met het voertuig verbonden.
 - ↳ Het groene vlak is zichtbaar op beide ISOFIX-bevestigingsarmen.
 - ↳ ISOFIX is verbonden.

7. Steunpoot instellen 12

- ▶ Zorg ervoor dat de akoestische ondersteuning actief is. Als het controlegeluid niet te horen is, moet de laadtoestand van de batterij worden gecontroleerd. Indien nodig de batterij vervangen. Zie hoofdstuk 'Akoestische ondersteuning' pagina 1.
- ▶ Klap de steunpoot helemaal weg van het basisstation.
 - ↳ De steunpoot klikt hoorbaar vast.
 - ↳ De rode zwenkindicator is niet meer zichtbaar.
- ▶ Houd beide knoppen van de steunpoot ingedrukt.
- ▶ Verleng de steunpoot tot hij op de vloer van het voertuig staat.
 - ⚠ WAARSCHUWING! Leg nooit voorwerpen onder de steunpoot.
 - ↳ De rode steunindicator is niet meer zichtbaar.
 - ↳ Het controlegeluid is niet meer te horen.
 - ↳ Onderkant van het basisstation ligt op het zitvlak van de voertuigstoel.

Bevestig de zitmodule op het basisstation

1. Module beveiligen 13

⚠ WAARSCHUWING! De zitmodules BABY-SAFE iSENSE en BABY-SAFE 3 i-SIZE **niet** in de rijrichting gebruiken.

⚠ WAARSCHUWING! Bij een tegen de rijrichting in gericht gebruik moet de front-airbag worden **gedeactiveerd**.

- ▶ Zorg ervoor dat zich geen vreemde voorwerpen op het basisstation bevinden.
- ▶ Zorg er bij de baby-autostoeltjes voor dat de draagbeugel zich in de bovenste stand A bevindt en dat het kind de gordels om heeft in het baby-autostoeltje.
- ▶ Let op de uitlijning van het draaibord op het basisstation.
 - ☞ Elk zitmodule kan alleen in een bepaalde richting op het draaibord worden aangesloten. De achterkant van de zitmodule moet naar de ontgrendelingsknop wijzen.
- ▶ Klik de zitmodule op het basisstation.
 - ↳ De zitmodule klikt hoorbaar vast.
- ▶ Controleer of de zitmodule goed vast zit.
 - ☞ Probeer de zitmodule op te tillen. Als de zitmodule niet loslaat van het basisstation, dan is de zitmodule goed vergrendeld.

2. Hoek instellen 14

Met dit basisstation kunt u de hellingshoek van de zitmodule instellen. Hierdoor kunnen verschillende zithoeken van de voertuigstoel worden gecompenseerd.

- ☞ In combinatie met de zitmodules DUALFIX iSENSE en DUALFIX 3 i-SIZE is het volgende van toepassing: op bepaalde voertuigstoelen kunnen **niet** alle mogelijke hoeken worden ingesteld.
- ▶ Knop voor de hoekinstelling ingedrukt houden.
- ▶ Kantel de zitmodule zoals gewenst.
- ▶ Laat de knop voor de hoekinstelling los.
 - ↳ De positie klikt hoorbaar vast.
- ▶ Controleer of de hoekinstellingsfunctie goed vast zit.
 - ☞ Als de hoek van de zitmodule niet meer kan worden veranderd, is de hoek-instellingsfunctie juist vergrendeld.

Controleer voor elk gebruik

- ☐ Het groene vlak is zichtbaar op beide ISOFIX-bevestigingsarmen.
- ☐ De rode zwenkindicator is niet zichtbaar.
- ☐ De rode steunindicator is niet zichtbaar.
- ☐ De steunpoot staat direct op de vloer.
- ☐ Het controlegeluid is **niet** te horen.
- ☐ Onderkant van het basisstation ligt op het zitvlak van de voertuigstoel.
- ☐ De rode draai-indicator is niet zichtbaar.
- ☐ De zitmodule is veilig bevestigd op het basisstation.
- ☐ Schoudergordels zijn juist ingesteld.
- ☐ Het kind heeft de gordels juist om.

Let bovendien op het volgende bij het gebruik van een baby-autostoeltje

- ☐ Baby-autostoeltje is **tegen** de rijrichting in bevestigd.
- ☐ Als er een front-airbag aanwezig is, moet deze worden **gedeactiveerd**.
- ☐ Draagbeugel staat in de bovenste stand A.

Maak de zitmodule los van het basisstation 15

- ▶ Zorg er bij de baby-autostoeltjes voor dat de draagbeugel zich in de bovenste stand A bevindt en dat het kind de gordels om heeft in het baby-autostoeltje.
- ▶ Druk op de ontgrendelingsknop.
- ▶ Houd de zitmodule vast en til deze op.
- ▶ Haal de zitmodule uit het voertuig.

Maak het basisstation los 16

- ▶ Druk de veiligheidsknop en ontgrendelingsknop aan beide ISOFIX-bevestigingsarmen tegen elkaar.
 - ↳ Bevestigingsarmen zijn los.
- ▶ Schuif de ISOFIX-bevestigingsarmen in het basisstation.
- ▶ Haal het basisstation uit het voertuig.

6. Reiniging en onderhoud

- ▶ Reinig de plastic onderdelen met een zeepsopje.
- ▶ Gebruik geen agressieve reinigingsmiddelen (zoals oplosmiddelen).

7. Product tijdelijk opslaan

Neem de volgende informatie in acht, als u het product gedurende een langere periode niet zult gebruiken.

- ▶ Bewaar het product op een veilige en droge plek.
- ▶ Neem de opslagtemperatuur tussen 20 en 25 °C in acht.
- ▶ Plaats **geen** zware voorwerpen op het product.
- ▶ Bewaar het product **niet** direct naast warmtebronnen of in direct zonlicht.
- ▶ Akoestische ondersteuning deactiveren.
- ▶ Klap de steunpoot in.
- ▶ Berg het basisstation horizontaal op.

8. Afvoer

Houd u aan de in uw land geldende afvoervorschriften.

Verpakking	Container voor papierwaren
Stoelbekleding	Huisvuil, thermische verwerking
Kunststof delen	Overeenkomstig de aanduiding op de betreffende containers
Metalen delen	Container voor metaal
Gordels	Container voor polyester
Slot en tong	Restafval
Batterij	Container voor batterijen 