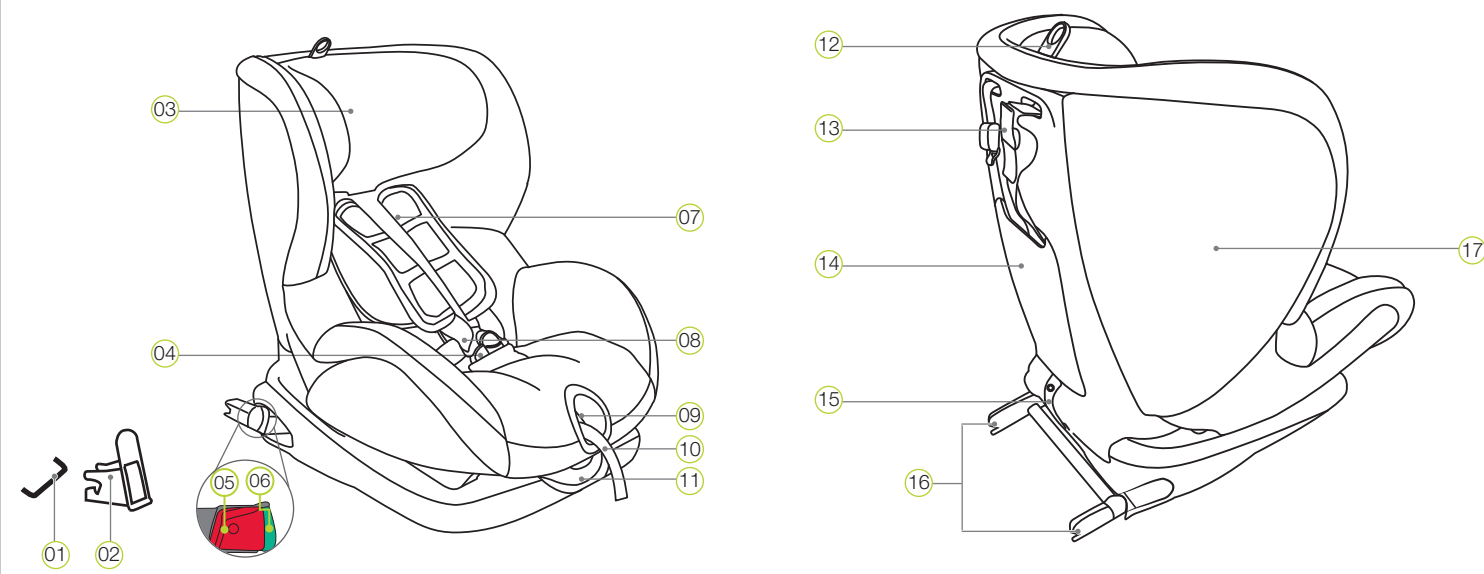


# SIDE I

## 1. PRODUKTOVERSIGT

Det glæder os, at vores TRIFIX<sup>2</sup> i-SIZE kan ledsage dit barn sikkert gennem et nyt og vigtigt livsafsnit.

For at kunne beskytte barnet optimalt skal TRIFIX<sup>2</sup> i-SIZE monteres og anvendes nøjagtigt som beskrevet i denne vejledning!



- |                                     |                                     |                             |
|-------------------------------------|-------------------------------------|-----------------------------|
| 01 ISOFIX-fastgørelsespunkter (bil) | 07 Skulderpolster                   | 13 Top Tether               |
| 02 ISOFIX-hjælpeanordninger         | 08 Skuldreseler                     | 14 Lomme til brugsanvisning |
| 03 Hovedstøtte                      | 09 Indstillingsknap                 | 15 Strop                    |
| 04 Selelås                          | 10 Indstillingssele                 | 16 ISOFIX-låsearm           |
| 05 Udløserknap                      | 11 Arm til indstilling af hældning  | 17 Autostol                 |
| 06 Sikringsknap                     | 12 Indstillingsring til hovedstøtte |                             |

## 4. PLEJE OG VEDLIGEHOLDELSE

### Rengøring

Anvend kun originale BRITAX RÖMER-reservebetræk. Sædebetrækket er en integreret del af autostolen og opfylder vigtige funktioner i forhold til at sikre, at systemet fungerer perfekt. Reservebetræk kan fås hos din forhandler.

- Betrækket kan tages af og vaskes med et mildt vaskemiddel i et finvask-program (30 °C) i vaskemaskinen. Følg anvisningerne på betrækkets vaskemærke.
- Skulderpolstrene kan tages af og vaskes i lunken sæbevand.
- Plastdelene og selerne kan rengøres med sæbevand. Anvend ikke kraftige rengøringsmidler (såsom opløsningsmidler).

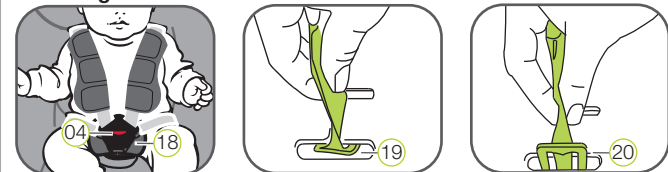
### Pleje af selelåsen

En forudsætning for dit barns sikkerhed er, at selelåsen fungerer korrekt. Funktionsfejl i selelåsen skyldes som regel, at der har samlet sig snavs eller fremmedlegemer i den:

- Låsetungerne stødes kun langsomt ud, efter der er trykket på den røde oplåsningsknap.
- Låsetungerne går ikke længere i hak (dvs. de stødes ud igen, når du prøver at trykke dem i).
- Låsetungerne går i hak uden et hørbart "klik".
- Låsetungerne er vanskelige at trykke i (der mærkes en modstand).
- Låsen kan kun åbnes med ekstrem kraft.

**Afhjælpning:** Rens selelåsen, så den virker perfekt igen:

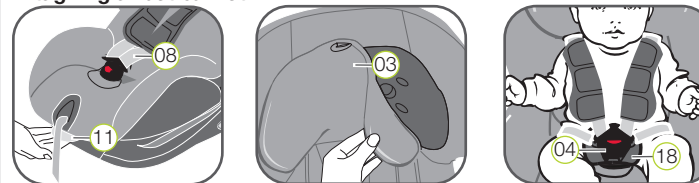
### Rensning af selelåsen



- Åbn selelåsen 04 (tryk på den røde knap).
- Fjern betrækkets elastiske søm foruden på kanten af autostolen 17.
- Åbn velcrolukningen på skridtpolstringen 18 og træk den med betrækket over selelåsen 04.

- Drej skridtselen med metalpladen 19, som holder selelåsen 04 i autostolen 17, 90° i langssprækken.
  - Skub metalpladen 19 med den smalle kant fremad gennem selesprækken 20.
  - Læg selelåsen 04 i blød i varmt vand og opvaskemiddel i mindst en time. Skyl derefter selelåsen grundigt, og tør den.
  - Skub metalpladen 19 helt ind i langssprækken forfra.
  - Drej skridtselen med metalpladen 19 90°, indtil pladen er gået i hak på tværs af køreretningen i autostolens 17 selesprække 20.
- FARE!** Kontrollér, at autostolen 17 sidder sikkert fast ved at trække hårdt i selelåsen 04.
- Træk selelåsen 04 gennem skridtpolsteret 18 på betrækket, og fastgør nu velcrolåsen og betrækket igen.

### Aftagning af betrækket



- Tryk armen til indstilling af hældningen 11 opad, og skub autostolen 17 bagud til oprejst position.
- Løsn skuldreselerne 08 så meget som muligt.
- Åbn selelåsen 04 (tryk på den røde knap).
- Åbn velcrolukningen på skridtpolsteret 18.
- Skub hovedstøtten 03 ned i den laveste position.
- Tag hovedstøttens betræk 03 af.
- Åbn trykknapperne til venstre og højre på betrækkets bageste del.
- Vend den bageste del af betrækket om til sidefladen.
- Træk skuldreselerne 08 gennem udskæringen i betrækket. Tag betrækkets elastiske søm under autostolens kant af.
- TIP!** Begynd med håndtagene på siden og på autostolens øverste kant.
- Træk betrækket op over seleindstillingens indfatning.
- Træk selelåsen 04 og enden af indstillingssele 09 ud af betrækket.
- Træk betrækket et stykke op, og læg det med udskæringen over hovedstøtten 03.

**FARE!** Autostolen må ikke benyttes uden sædebetrækket.

## 2. GODKENDELSE

Følgende symboler anvendes i denne vejledning:

Symbol	Signalord	Forklaring
	<b>FARE!</b>	Risiko for alvorlige personskader
	<b>ADVARSEL!</b>	Risiko for lettere personskader
	<b>FORSIGTIG!</b>	Risiko for materielle skader
	<b>TIP!</b>	Nyttige henvisninger

Din TRIFIX<sup>2</sup> i-SIZE er udelukkende beregnet til at beskytte dit barn i bilen.

BRITAX RÖMER autostol	Afprøvet og godkendt i henhold til ECE* R 129/02	
	Kropshøjde	Kropsvægt
TRIFIX <sup>2</sup> i-SIZE	76-105 cm	≤ 22 kg

\*ECE = Europæisk standard for sikkerhedsudstyr

Autostolen er konstrueret, afprøvet og godkendt i henhold til kravene i den europæiske standard for børnesikkerhedsudstyr (ECE R 129/02). Kontrolmærket "E" (i en cirkel) og godkendelsesnummeret sidder på den orangefarvede godkendelsesetiket (mærkat på autostolen).

**FARE!** Godkendelsen bortfalder øjeblikkeligt, hvis der foretages ændringer på autostolen. Ændringer må kun foretages af producenten. Når der foretages uautoriserede tekniske ændringer, kan stolens beskyttelsesfunktion nedsættes eller ophæves helt. Du må ikke foretage tekniske ændringer på autostolen.

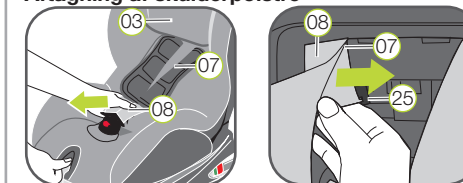
**FARE!** TRIFIX<sup>2</sup> i-SIZE må udelukkende anvendes til at beskytte dit barn i bilen. Den må ikke anvendes som stol eller legetøj derhjemme.

### Genmontering af betrækket:

Anvend den omvendte rækkefølge til påsætning af betrækket.

**Obs:** Selerne må ikke være fordrejet, og de skal ligge rigtigt i betrækkets selesprækker.

### Aftagning af skulderpolstre



- Løsn skuldreselerne 08 så meget som muligt.
- Skub hovedstøtten 03 i den anden position oppefra.
- Klap hovedstøttens nederste del af betrækket 03 opad.
- Åbn skulderpolstrene 07 på velcrolåsene i siden.

Autostolens bagside

- Åbn lommen til brugsanvisningen 14.
- Træk skuldreselerne 08 lidt ud, sådan at du kan se skulderpolstrenes selestropper 07, der ligger derunder.
- Tag selestropperne ud af pladmellestykkene 25 på højdejusteringen.
- Træk skulderpolstrene 07 frem og ud af selesprækkerne.

### Genmontering af skulderpolstrene:

Udfør disse trin i omvendt rækkefølge.

**Obs:** Skulderpolstrene 07 og selerne må ikke være fordrejet eller forbyttet. Skuldreselerne 08 skal ligge i skulderpolstrene 07 under det sorte afdækningsbånd 21.

## 3. ANVENDELSE I BILEN

Vær opmærksom på anvisningerne om brug af fastspændingssystemer til børn i brugermanualen til din bil. Vær opmærksom på eventuelle begrænsninger af anvendelsen som følge af airbags.

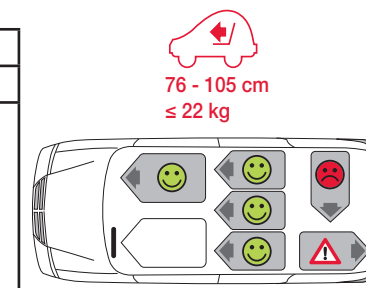
Se efter i **din bils brugsvejledning** i afsnittet om køretøjets sæder, hvilke der er godkendt til at anvende børnesikringssystemer iht. ECE R16.

Anvendelsesmuligheder TRIFIX<sup>2</sup> i-SIZE:

BRITAX RÖMER-autostol	Sædeposition i bil med ISOFIX & Top Tether	
	i-Size	Ikke i-Size
TRIFIX <sup>2</sup> i-SIZE		

Sådan kan du anvende din autostol:

i kørselsretningen	ja <sup>1)</sup>
mod kørselsretningen	nej
På sæder med: ISOFIX-fastgørelser (mellem siddeflade og ryglæn) og Top Tether-forankringspunkter (f.eks. på ladet, på gulvet eller bag ryglænet)	ja <sup>2)</sup>



(Følg de bestemmelser, der gælder i dit land)

<sup>1)</sup> Anvendelse på et bilsæde, der vender bagud (f.eks. i en MPV eller minibus) er kun tilladt, hvis bilsædet også er godkendt til transport af voksne. Der må ikke være en aktiv airbag til sædet.

<sup>2)</sup> I tilfælde af en passager-airbag: Skub passagersædet langt tilbage, og følg eventuelle anvisninger i brugsanvisningen til din bil.

76 - 105 cm  
≤ 22 kg

**britax**  
**römer**

TRIFIX<sup>2</sup> i-SIZE

DK

Brugsvejledning



www.britax-roemer.com

2000029654 20/05

## 5. SIKKERHEDSANVISNINGER

⚠ Tag dig tid til at læse disse anvisninger grundigt igennem, og opbevar dem altid tilgængeligt i den dertil beregnede opbevaringslomme (14) på autostolen. Vejledningen skal følge med autostolen, hvis denne gives videre til andre.

### ⚠ FARE! Til beskyttelse af barnet:

- I tilfælde af en kollision ved en hastighed på over 10 km/t kan autostolen eventuelt blive beskadiget, uden at skaden er synlig. I dette tilfælde skal autostolen udskiftes. Bortskaf autostolen efter reglerne.
- Sørg for, at autostolen altid efterses grundigt efter et uheld (f.eks. hvis den tabes ned på jorden).
- Kontrollér regelmæssigt alle vigtige dele for beskadigelser. Kontrollér især, at alle mekaniske komponenter er fuldstændigt funktionsdygtige.
- Smør eller oliér aldrig autostolens dele.
- Efterlad aldrig barnet i autostolen i bilen uden opsyn.
- Lad udelukkende barnet gå ind og ud af bilen fra den side, der vender væk fra vejen.
- Beskyt autostolen mod kraftigt og direkte sollys, når den ikke er i brug. Autostolen kan blive meget varm på grund af solens påvirkning. Barnets hud er følsom og kan tage skade.
- Jo tættere selen sidder på barnets krop, jo bedre er barnet beskyttet. Sørg derfor for, at barnet ikke har tykt tøj på inde under selen.
- Hold regelmæssige pauser på længere køreture, så barnet får mulighed for at bevæge sig og lege.
- Anvendelse på bagsædet: Ryk forsædet frem, så barnets fødder ikke kan støde imod forsædets ryglæn (undgå faren for tilskadekomst).

### ⚠ FARE! Til beskyttelse af alle passagerer i bilen:

- Ved hårde opbremsninger eller en kollision kan genstande og personer, der ikke er sikret korrekt, blive til fare for passagererne. Kontrollér derfor altid, at...
- der ikke anvendes andre lastoptagende berøringspunkter end dem, der er beskrevet i denne vejledning og markeret på autostolen.
  - bilsædernes ryglæn er fastgjort (f.eks. bagsæder, der kan klappes ned).
  - tunge eller skarpkantede genstande i bilen (f.eks. på baghylden) er sikret forsvarligt.
  - alle personer i bilen er spændt fast.
  - autostolen i bilen altid er fastgjort, også selv om barnet ikke sidder i den.
- ⚠ ADVARSEL! Sikkerhed ved brug af autostolen:

- Anvend aldrig autostolen, når den ikke er fastspændt, heller ikke til prøvesidning.
  - For at undgå skader skal du sørge for, at autostolen ikke klemmes inde mellem hårde genstande (bildør, sædeskiner osv.).
  - Opbevar autostolen på et sikkert sted, når den ikke benyttes. Læg ikke tunge genstande på autostolen, og opbevar den ikke tæt på varmekilder eller i direkte sollys.
- ⚠ FORSIGTIG! Til beskyttelse af bilen:
- Der kan opstå slidspor på nogle bilsædebetræk, der er fremstillet af følsomme materialer (f.eks. velour, læder osv.), ved brug af autostole. For at beskytte bilens sædebetræk optimalt anbefaler vi, at BRITAX RÖMER-autostolsunderlaget fra vores tilbehørsprogram anvendes.

## 6. FORBEREDENDE ARBEJDER



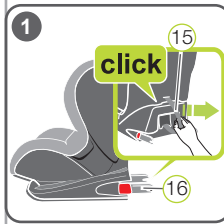
1. Hvis ikke dit køretøj standardmæssigt er udstyret med ISOFIX-hjælpeanordninger, skal du klemme de to hjælpeanordninger (02), som følger med sædet\*, med udsæringen pegende opad på de to ISOFIX-fastgørelsespunkter (01) i bilen.

ⓘ TIP! ISOFIX-fastgørelsespunkterne er placeret mellem bilsædets siddeflade og ryglæn.

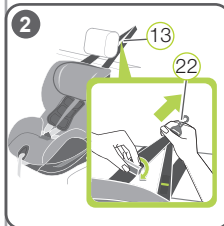
2. Skyd bilsædets nakkestøtte til den øverste position.

\* Hjælpeanordningerne gør det lettere at montere autostolen ved hjælp af ISOFIX-fastgørelsespunkterne og forhindrer skader på bilens sædebetræk. Når de ikke benyttes, skal de fjernes og opbevares på et sikkert sted. I køretøjer med klapsæder skal hjælpeanordninger fjernes, inden ryglænet klappes ned. Eventuelle problemer skyldes som regel snavs eller fremmedlegemer på hjælpeanordninger og på krogene. Fjern snavs og fremmedlegemer for at undgå sådanne problemer.

## 7. MONTERING AF AUTOSTOLEN

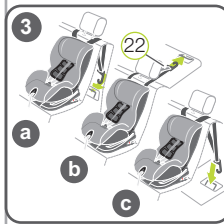


1. FORBEREDELSE AF ISOFIX
  - 1.1 Træk i den grå strop (15), indtil ISOFIX-låsearmene (16) er kort helt ud.
  - 1.2 Tryk den grønne låseknap (06) og den røde udløseknap (05) på begge sider af sædet mod hinanden. Sådan kontrolleres, om begge kroge på ISOFIX-låsearmene (16) er åbne og klar til brug.



2. FORBEREDELSE AF TOP TETHER
  - 2.1 Tag Top Tether (13) ud af lommen til brugsanvisningen, (14) og læg den over autostolen.
 

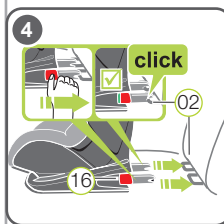
ⓘ TIP! Fjern kun det røde gummibånd, hvis længden af Top Tether (13) ikke er tilstrækkelig for din bilmodel.
  - 2.2 Stil autostolen i kørselsretningen på et bilsæde, der er godkendt til anvendelsen. Tilpas vinklen på autostolens ryglæn, så spalten mellem bilsædet og autostolen er så lille som muligt.
  - 2.3 Tag fat i Top Tether (13) og tryk metaltingen (26) væk fra selen for at forlænge selen, og træk i Top Tether (13) på karabinhagen (22), indtil den er V-format.
  - 2.4 Før Top Tether (13) forbi hovedstøtten på venstre og højre side.



3. FASTGØRELSE AF TOP TETHER
 

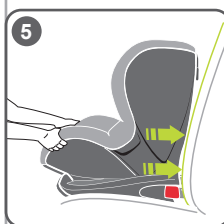
Sæt karabinhagen (22) på det Top-Tether-forankringspunkt, der anbefales i brugsanvisningen til din bil.

⚠ FORSIGTIG! Sørg for, at du i stedet for Top-Tether-forankringspunktet ikke benytter bagagekrogen. Led efter følgende symbol i din bil:



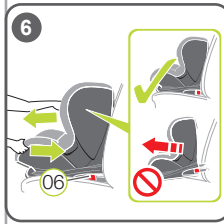
4. FASTGØRELSE AF ISOFIX
  - 4.1 Anbring de to ISOFIX-låsearme (16) umiddelbart foran de to hjælpeanordninger (02).
  - 4.2 Skub begge ISOFIX-låsearme (16) ind i hjælpeanordningerne (02), indtil ISOFIX-låsearmene (16) går i hak med en "klikkende" lyd på begge sider.

⚠ FARE! Den grønne sikringsknap (06) skal være synlig på begge sider. Ellers er autostolen ikke fastgjort korrekt.



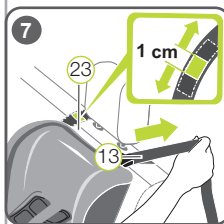
5. TRYKKE AUTOSTOLEN FAST
 

Tryk autostolen så langt bagud som muligt (der skal bruges kræfter).



6. KONTROL AF FASTGØRELSEN
 

Ryst autostolen for at kontrollere, at den er forsvarligt fastgjort, og kontrollér sikringsknapperne (06) for at sikre, at begge visninger er helt grønne.

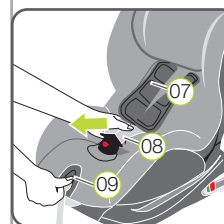


7. SPÆNDING AF TOP TETHER
 

Stram Top Tether-selebåndet (13), indtil selespændingsviseren (23) bliver grøn, og Top Tether (13) er spændt stram.
8. BESKYTTELSE AF DIT BARN
 

Udfør trinnene i kapitel 8, "ANVENDELSE AF AUTOSTOLEN".

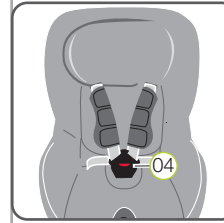
## 8. ANVENDELSE AF AUTOSTOLEN



1. LØSNE SKULDERSELER
 

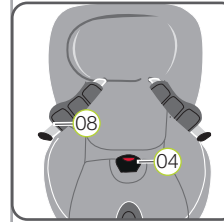
For at løsne skulderselerne skal du trykke på indstillingsknappen (09), samtidig med at du trækker begge skulderseler (08) fremad.

⚠ OBS! Træk ikke i skulderpolstrene (07).



2. ÅBNE SELELÅSEN
 

For at åbne selelåsen (04) skal du trykke på den røde knap på selelåsen.

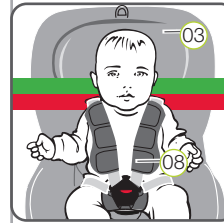


3. PLACERE BARN I AUTOSTOLEN
 

Placer dit barn i autostolen. Sørg for, at låsen (04) vender fremad, og sæt barnet i autostolen.
4. PLACERE SKULDERSELERNE
 

Læg skulderselerne (08) over barnets skuldre.

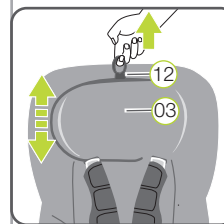
⚠ ADVARSEL! Skulderselerne må ikke snos eller forbyttes, da de dermed mister deres beskyttende funktion.



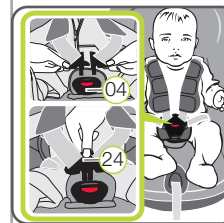
5. INDSTILLING AF HOVEDSTØTTE
 

En korrekt indstillet hovedstøtte (03) garanterer, at dit barns hoved beskyttes optimalt i autostolen:

- Hovedstøtten (03) skal indstilles på en sådan måde, at skulderselerne (08) ligger på barnets skulderhøjde eller en anelse højere.
- ▶ Skulderselerne (08) skal indstilles på en sådan måde, at de forløber vandret eller ligger en anelse over barnets skuldre.
- ▶ Skulderselerne (08) må ikke forløbe bag på ryggen af barnet, på højde med eller over ørerne.

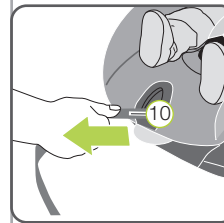


- Til indstilling af hovedstøtten:
- 5.1 Træk hovedstøttens (03) indstillingsring (12) opad.
  - 5.2 Skub hovedstøtten (03) frem til den rigtige skuldersehøjde, og kontrollér, om den går korrekt i hak, ved at du flytter hovedstøtten (03) en anelse ned.



6. LUKKE SELELÅSEN
 

Sæt de to låsetunger (24) sammen, og sæt dem i hak med hinanden, inden du stikker dem i selelåsen (04) – her skal en "klik"-lyd kunne høres.



7. SPÆNDE INDSTILLINGSSELEN
 

Træk i indstillingssele (10), til selen slutter fladt og tæt ind til barnets krop.

⚠ ADVARSEL! Hofteselerne skal sidde så tæt på barnets lår som muligt.

⚠ For dit barns sikkerheds skyld skal du før kørslen kontrollere, om...

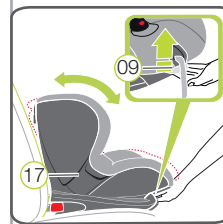
- autostolen er fastgjort på begge sider med ISOFIX-låsearmene (16) ved ISOFIX-fastgørelsespunkterne (01), og om begge sikringsknapper (06) er helt grønne;

- autostolen er forsvarligt fastgjort;
- Top Tether (13) er strammet og spændt over ryglænet på bilsædet, og om selespændingsviseren (23) er grøn;
- autostolens seler slutter tæt mod barnets krop uden sammensnoring;
- skulderselerne (08) er indstillet rigtigt, og at selerne ikke er snoet;
- skulderpolstrene (07) er i den rigtige position på barnets krop;
- låsetungerne (24) er gået i hak i selelåsen (04).

⚠ FARE! Hvis barnet forsøger at åbne ISOFIX-sikringsknapperne (06) eller bilens selelås (04), skal du stoppe bilen ved førstkomende lejlighed. Kontrollér, om autostolen er fastgjort korrekt, og forvis dig om, at barnet er sikret korrekt. Gør barnet opmærksom på de farer, det kan forårsage.

## 9. INDSTILLING AF SÆDEVINKEL

Autostolen TRIFIX<sup>2</sup> i-SIZE kan anvendes i tre forskellige hældningsvinkler:



- Til indstilling af sædevinklen:
- Tryk indstillingshåndtaget (09) opad, og træk / skub autostolen (17) til den ønskede position.
- ⚠ FARE! Autostolen (17) skal sidde i hak, ligegyldigt hvilken position den er i. Træk i autostolen (17) for at kontrollere, om den er gået i hak.
- ⓘ TIP! Du kan også indstille hældningsvinklen på autostolen (17), når barnet har taget plads i autostolen.

## 10. AFMONTERING AF AUTOSTOLEN

1. Løsn Top Tether (13), ved at du trykker metaltingen (26) væk fra selen.
  2. Tag karabinhagen (22) ud af bilens forankringspunkt, og læg Top Tether (13) fremad over autostolen.
  3. Løsn ISOFIX-fastgørelsen på begge sider, ved at du trykker den grønne sikringsknap (06) og den røde udløserknap (05) mod hinanden.
  4. Træk stolen fremad, og læg Top Tether (13) til side i lommen til brugsanvisningen (14).
  5. Skub ISOFIX-låsearmene (16) tilbage og ind i autostolen (17).
- ⓘ TIP! ISOFIX-låsearmene er beskyttet mod beskadigelse, når de atter skubbes ind i sædeunderdelen.

⚠ FARE! Tag autostolen ud af bilen. Autostolen må aldrig transporteres i bilen, når den ikke er fastgjort rigtigt.

## 11. BORTSKAFFELSE

Overhold forskrifterne for bortskaffelse i dit land.

Bortskaffelse af emballagen	Container til karton
Betræk	Restaffald, termisk forarbejdning
Plastdele	Alt efter mærkning i den pågældende container
Metaldele	Container til metal
Selebånd	Container til polyester
Lås & tunge	Restaffald

### BRITAX RÖMER Child Safety EMEA

www.britax-roemer.com | hello@britax-roemer.com

BRITAX RÖMER  
Kindersicherheit GmbH  
Kindersicherheit GmbH  
Theodor-Heuss-Straße 9  
89340 Leipheim  
Germany  
+49 (0) 8221 3670 199

BRITAX Excelsior Limited  
1 Churchill Way West  
Andover  
Hampshire SP10 3UW  
United Kingdom  
+44 (0) 1264 386034

BRITAX Nordiska Barn AB  
Jörgen Kocksgatan 4  
SE-211 20 Malmö  
Sweden